

РОССТАТ

**УПРАВЛЕНИЕ ФЕДЕРАЛЬНОЙ СЛУЖБЫ
ГОСУДАРСТВЕННОЙ СТАТИСТИКИ ПО КРАСНОЯРСКОМУ КРАЮ,
РЕСПУБЛИКЕ ХАКАСИЯ И РЕСПУБЛИКЕ ТЫВА
(КРАСНОЯРСКСТАТ)**

При использовании данных ссылка
на Красноярскстат обязательна.
Перепечатке и тиражированию
не подлежит.

***СОЦИАЛЬНО-ЭКОНОМИЧЕСКОЕ ПОЛОЖЕНИЕ
РЕСПУБЛИКИ ТЫВА
в январе-мае 2021 года***

Доклад, № 1.37.2 РТ



г. Красноярск
июнь, 2021 г.

ПРЕДИСЛОВИЕ

В докладе представлена комплексная информация о социально-экономическом положении Республики Тыва в январе-мае 2021 года.

Публикуются статистические данные по производству товаров и услуг, ценам, финансам, рынку труда, торговле, научным исследованиям и разработкам, малому предпринимательству. Представлена информация по уровню жизни населения, социальным вопросам, демографической ситуации.

Информация представлена в текстовом, табличном и графическом видах.

В отдельных случаях незначительные расхождения между итогом и суммой слагаемых объясняются округлением данных.

Данные по ряду показателей являются предварительными. Индексы физического объема рассчитаны в сопоставимых ценах.

Доклад сопровождается методологическими пояснениями.

Список сокращений

тыс.	тысяча	т-км	тонно-километр
млн	миллион	пасс.-км	пассажиро-километр
млрд	миллиард	кВт·ч	киловатт-час
мм	миллиметр	кВ	киловольт
кв.	квадратный	Гкал	гигакалория
куб.	кубический	г.	год
пл. куб. метр	плотный кубический метр	усл.	условный
км	километр	р.	раз

Условные обозначения

-	явление отсутствует
...	данных не имеется
x	сопоставление невозможно
0,0	небольшая величина

СОДЕРЖАНИЕ

I. ОСНОВНЫЕ ЭКОНОМИЧЕСКИЕ И СОЦИАЛЬНЫЕ ПОКАЗАТЕЛИ	4
II. ЭКОНОМИЧЕСКАЯ СИТУАЦИЯ	5
1. ПРОИЗВОДСТВО ТОВАРОВ И УСЛУГ	5
1.1. ОБОРОТ ОРГАНИЗАЦИЙ	5
1.2. ПРОМЫШЛЕННОЕ ПРОИЗВОДСТВО	6
1.2.1. Добыча полезных ископаемых	7
1.2.2. Обрабатывающие производства	9
1.2.3. Обеспечение электрической энергией, газом и паром; кондиционирование воздуха	12
1.2.4. Водоснабжение; водоотведение, организация сбора и утилизации отходов, деятельность по ликвидации загрязнений	14
1.3. СЕЛЬСКОЕ И ЛЕСНОЕ ХОЗЯЙСТВО	15
1.3.1. Сельское хозяйство	15
1.3.2. Лесозаготовки	19
1.4. РЫБОЛОВСТВО И РЫБОВОДСТВО	19
1.5. СТРОИТЕЛЬСТВО	19
1.5. АВТОМОБИЛЬНЫЙ ТРАНСПОРТ	24
2. РЫНКИ ТОВАРОВ И УСЛУГ	25
2.1. РОЗНИЧНАЯ ТОРГОВЛЯ	25
2.2. РЕСТОРАНЫ, КАФЕ И БАРЫ	30
2.3. РЫНОК ПЛАТНЫХ УСЛУГ НАСЕЛЕНИЮ	31
2.4. ОБОРОТ ОПТОВОЙ ТОРГОВЛИ	34
3. ИНСТИТУЦИОНАЛЬНЫЕ ПРЕОБРАЗОВАНИЯ	36
3.1. ДЕМОГРАФИЯ ОРГАНИЗАЦИЙ	36
3.2. МАЛЫЕ ПРЕДПРИЯТИЯ (БЕЗ МИКРОПРЕДПРИЯТИЙ)	39
4. ЦЕНЫ	40
4.1. ПОТРЕБИТЕЛЬСКИЕ ЦЕНЫ	41
4.2. ЦЕНЫ ПРОИЗВОДИТЕЛЕЙ	46
4.2.1. Индексы цен производителей промышленных товаров	46
4.2.2. Индексы цен производителей сельскохозяйственной продукции	47
4.2.3. Индексы цен на продукцию инвестиционного назначения	49
4.2.4. Индексы тарифов на грузовые перевозки	52
5. ФИНАНСЫ	53
5.1. ГОСУДАРСТВЕННЫЕ ФИНАНСЫ	53
5.2. ФИНАНСОВАЯ ДЕЯТЕЛЬНОСТЬ ОРГАНИЗАЦИЙ	54
5.2.1. Финансовые результаты деятельности организаций	54
5.2.2. Состояние платежей и расчетов в организациях	57
III. НАУЧНЫЕ ИССЛЕДОВАНИЯ И РАЗРАБОТКИ	61
IV. СОЦИАЛЬНАЯ СФЕРА	62
1. ЗАРАБОТНАЯ ПЛАТА И ПЕНСИИ	62
2. ЗАНЯТОСТЬ И БЕЗРАБОТИЦА	67
3. ЗАБОЛЕВАЕМОСТЬ	74
V. ДЕМОГРАФИЯ	75
МЕТОДОЛОГИЧЕСКИЕ ПОЯСНЕНИЯ	78

I. ОСНОВНЫЕ ЭКОНОМИЧЕСКИЕ И СОЦИАЛЬНЫЕ ПОКАЗАТЕЛИ

	Май 2021 г.	Май 2021 г. в % к маю 2020 г.	Январь- май 2021 г.	Январь- май 2021 г. в % к январю- маю 2020 г.	Справочно январь-май 2020 г. в % к январю- маю 2019 г.
Индекс промышленного производства ¹⁾	x	85,9	x	100,2	60,2 ²⁾
Произведено в хозяйствах всех категорий скота и птицы на убой (в живом весе), тонн	1076,4	98,0	5220,4	98,6	103,2
молока, тонн	3033,1	99,9	9738,1	99,6	100,7
яиц, тыс. штук	213	21,9	782	21,3	117,4
Ввод в действие общей площади жилых домов (за счет всех источников финансирования) ³⁾ тыс. кв. метров	8,8	в 3,4 р.	45,4	в 2,2 р.	72,6
Оборот розничной торговли, млн рублей	2194,2	116,5	10920,5	103,8	94,6
Объем платных услуг населению, млн рублей	556,5	129,0	2856,1	108,7	82,6
Индекс потребительских цен	x	106,2	x	105,9	103,3
Индекс цен производителей промышленных товаров ^{1),4)}	x	107,3	x	113,5	117,7
Среднемесячная начисленная заработная плата одного работника номинальная, рублей	44243,7 ⁵⁾	110,2 ⁶⁾	42345,9 ⁵⁾	106,9 ⁶⁾	107,0 ⁶⁾
реальная	x	104,1 ⁶⁾	x	101,0 ⁶⁾	103,6 ⁶⁾
Численность официально зарегистрированных безработных на конец периода, тыс. человек	x	x	13,8	91,8	в 2,5 р.

¹⁾ По видам экономической деятельности «Добыча полезных ископаемых», «Обрабатывающие производства», «Обеспечение электрической энергией, газом и паром, кондиционирование воздуха», «Водоснабжение; водоотведение, организация сбора и утилизация отходов, деятельность по ликвидации загрязнений».

²⁾ Данные уточнены в соответствии с регламентом разработки и публикации данных по производству и отгрузке продукции и динамике промышленного производства (приказ Росстата от 18 августа 2020 г. № 470).

³⁾ С учетом жилых домов, построенных на земельных участках, предназначенных для ведения гражданами садоводства.

⁴⁾ Промышленные товары, предназначенные для реализации на внутрисоссийском рынке.

⁵⁾ Данные приведены за апрель, январь-апрель.

⁶⁾ Апрель к апрелю, январь-апрель к январю-апрелю предыдущего года.

II. ЭКОНОМИЧЕСКАЯ СИТУАЦИЯ

1. ПРОИЗВОДСТВО ТОВАРОВ И УСЛУГ

1.1. Оборот организаций

Оборот организаций по видам экономической деятельности
(в действующих ценах)

	Январь-май 2021 г.	
	млн рублей	в % к январю-маю 2020 г.
Всего	24260,6	118,4
из них по видам экономической деятельности:		
сельское, лесное хозяйство, охота, рыболовство и рыбоводство	101,1	79,7
добыча полезных ископаемых	8470,5	128,3
в том числе:		
добыча угля	548,5	39,2
добыча металлических руд	7922,0	152,2
обрабатывающие производства	146,9	71,7
в том числе:		
производство пищевых продуктов	35,4	83,3
производство напитков	7,5	100,0
производство текстильных изделий	64,2	49,7
производство одежды	0,1	x
деятельность полиграфическая и копирование носителей информации	7,9	169,0
производство химических веществ и химических продуктов	14,7	166,7
производство прочей неметаллической минеральной продукции	6,4	81,9
производство готовых металлических изделий, кроме машин и оборудования	2,0	в 2,2 р.
производство мебели	3,0	x
производство прочих готовых изделий	0,0	106,1
ремонт и монтаж машин и оборудования	5,6	173,3
обеспечение электрической энергией, газом и паром; кондиционирование воздуха	2505,8	109,5
водоснабжение; водоотведение, организация сбора и утилизации отходов, деятельность по ликвидации загрязнений	143,9	124,1
строительство	1720,1	102,6
торговля оптовая и розничная; ремонт автотранспортных средств и мотоциклов	4864,9	124,2
транспортировка и хранение	762,6	115,6
деятельность гостиниц и предприятий общественного питания	154,2	127,2
деятельность в области информации и связи	1104,3	105,7
деятельность по операциям с недвижимым имуществом	317,0	109,9
деятельность профессиональная, научная и техническая	109,1	156,4
деятельность административная и сопутствующие дополнительные услуги	289,5	103,2

	Январь-май 2021 г.	
	млн рублей	в % к январю-маю 2020 г.
образование	411,4	166,8
деятельность в области здравоохранения и социальных услуг	2954,3	111,4
деятельность в области культуры, спорта, организации досуга и развлечений	23,5	150,0

1.2. Промышленное производство

Индекс промышленного производства в январе-мае 2021 г. по сравнению с январем-маем 2020 г. составил 100,2%.

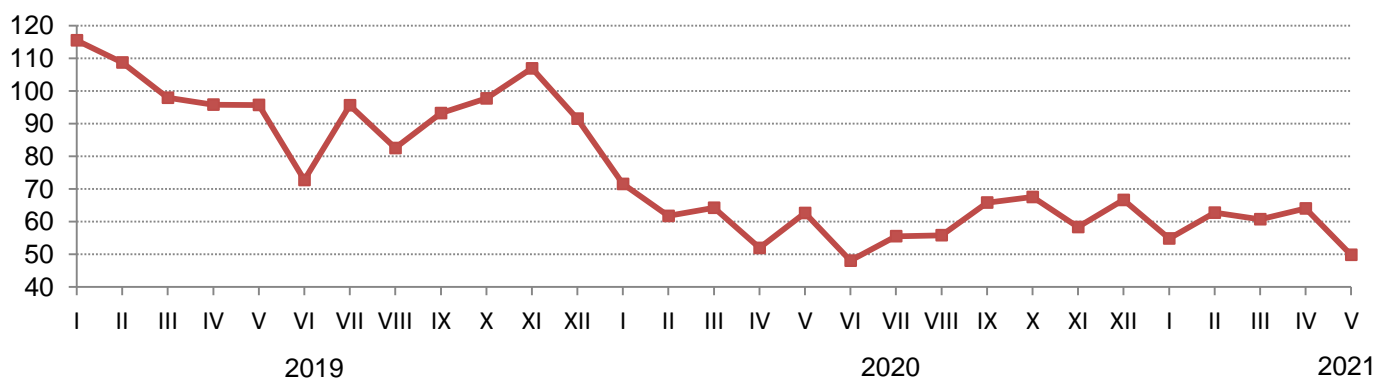
Индекс промышленного производства¹⁾

	В % к	
	соответствующему периоду предыдущего года	предыдущему периоду
2020 г.		
Январь	61,7	78,1
Февраль	56,4	86,3
Март	64,8	104,1
I квартал	60,6	х
Апрель	53,7	80,8
Май	64,9	120,6
Июнь	64,7	76,7
I полугодие	60,6	х
Июль	56,8	115,6
Август	66,1	100,6
Сентябрь	68,4	117,9
Январь-сентябрь	61,5	х
Октябрь	67,9	102,6
Ноябрь	55,1	86,4
Декабрь	76,7	114,2
Год	63,1	х
2021 г.		
Январь	81,7	82,2
Февраль	108,9	114,5
Март	100,9	96,8
I квартал	96,4	х
Апрель ²⁾	131,5	105,5
Май	85,9	77,8
Январь-май	100,2	х

¹⁾ Индекс промышленного производства исчисляется по видам деятельности: «Добыча полезных ископаемых», «Обрабатывающие производства», «Обеспечение электрической энергией, газом и паром; кондиционирование воздуха», «Водоснабжение; водоотведение, организация сбора и утилизации отходов, деятельность по ликвидации загрязнений» в соответствии с Официальной статистической методологией исчисления индекса промышленного производства (приказ Росстата от 16 января 2020 г. № 7) на основе данных о динамике производства важнейших товаров-представителей в физическом измерении, оцененных в ценах базисного 2018 года. В качестве весов используется структура валовой добавленной стоимости по видам экономической деятельности 2018 базисного года.

²⁾ Здесь и далее по видам экономической деятельности данные уточнены в соответствии с регламентом разработки и публикации данных по производству и отгрузке продукции и динамике промышленного производства (приказ Росстата от 18 августа 2020 г. № 470).

Индекс промышленного производства
(в процентах к среднемесячному значению 2018 года)



1.2.1. Добыча полезных ископаемых

Индекс производства по виду экономической деятельности «Добыча полезных ископаемых» в январе-мае 2021 г. по сравнению с январем-маем 2020 г. составил 99,6%.

	В % к	
	соответствующему периоду предыдущего года	предыдущему периоду
2020 г.		
Январь	55,9	75,6
Февраль	49,2	83,1
Март	56,8	103,8
I квартал	53,9	x
Апрель	48,7	84,9
Май	61,1	126,7
Июнь	58,6	72,4
I полугодие	54,9	x
Июль	53,6	121,7
Август	61,0	98,4
Сентябрь	65,0	120,5
Январь-сентябрь	56,5	x
Октябрь	62,3	99,4
Ноябрь	50,6	86,4
Декабрь	72,7	114,9
Год	57,6	x
2021 г.		
Январь	75,3	78,5
Февраль	111,4	122,8
Март	106,0	98,8
I квартал	96,3	x
Апрель	135,0	108,6
Май	81,3	76,3
Январь-май	99,6	x

**Индексы производства по видам экономической деятельности
добывающих производств**

	Май 2021 г. в % к		Январь-май 2021 г. в % к январю-маю 2020 г.
	маю 2020 г.	апрелю 2021 г.	
Добыча полезных ископаемых	81,3	76,3	99,6
Добыча угля	в 2,0 р.	67,2	78,3
Добыча металлических руд	78,9	76,9	103,4
Добыча прочих полезных ископаемых	55,3	61,6	102,3

**Объем отгруженных товаров собственного производства, выполненных работ
и услуг собственными силами по видам экономической деятельности
добывающих производств¹⁾**

(в действующих ценах без НДС, акцизов и других аналогичных платежей)

	Май 2021 г.		Январь-май 2021 г.	
	млн рублей	в % к маю 2020 г.	млн рублей	в % к январю-маю 2020 г.
Добыча полезных ископаемых	2033,6	162,3	8447,4	128,2
в том числе:				
добыча угля	... ²⁾
добыча металлических руд	2005,9	187,4	7917,8	152,3
добыча прочих полезных ископаемых

¹⁾ Здесь и далее группировки по видам экономической деятельности представляют совокупность соответствующих фактических видов деятельности, осуществляемых организациями, независимо от их основного вида деятельности.

²⁾ Здесь и далее в таблице знак (...) – данные не публикуются в целях обеспечения конфиденциальности первичных статистических данных, полученных от организаций, в соответствии с Федеральным законом от 29 ноября 2007 г. № 282-ФЗ «Об официальном статистическом учете и системе государственной статистики в Российской Федерации» (ст.4 п.5; ст.9 п.1).

Добыча основных видов полезных ископаемых

	Январь-май 2021 г.	Январь-май 2021 г. в % к январю-маю 2020 г.
Добыча угля		
Уголь каменный и бурый, тыс. тонн	... ¹⁾	...
Добыча металлических руд		
Концентраты медные, тонн		
Концентраты золотосодержащие, кг		
Концентраты свинцовые, тонн		
Концентраты цинковые, тонн		
Добыча прочих полезных ископаемых		
Пески природные, тыс. куб. метров
Гранулы, крошка и порошок; галька, гравий, тыс. куб. метров	145,6	124,7

¹⁾ Здесь и далее в таблице знак (...) – данные не публикуются в целях обеспечения конфиденциальности первичных статистических данных, полученных от организаций, в соответствии с Федеральным законом от 29 ноября 2007 г. № 282-ФЗ «Об официальном статистическом учете и системе государственной статистики в Российской Федерации» (ст.4 п.5; ст.9 п.1).

1.2.2. Обрабатывающие производства

Индекс производства по виду экономической деятельности «Обрабатывающие производства» в январе-мае 2021 г. по сравнению с январем-маем 2020 г. составил 94,3%.

Индекс производства по виду экономической деятельности «Обрабатывающие производства»

	В % к	
	соответствующему периоду предыдущего года	предыдущему периоду
2020 г.		
Январь	83,1	59,0
Февраль	91,1	107,9
Март	136,6	176,1
I квартал	106,8	x
Апрель	57,6	45,2
Май	89,3	149,9
Июнь	104,0	100,5
I полугодие	93,9	x
Июль	71,7	90,5
Август	94,0	108,9
Сентябрь	95,5	80,2
Январь-сентябрь	92,1	x
Октябрь	127,9	121,1
Ноябрь	58,7	69,3
Декабрь	75,2	121,0
Год	90,0	x
2021 г.		
Январь	97,0	78,5
Февраль	97,8	110,5
Март	64,6	116,7
I квартал	81,7	x
Апрель	138,8	97,1
Май	105,0	114,2
Январь-май	94,3	x

Индексы производства по видам экономической деятельности обрабатывающих производств

	Май 2021 г. в % к		Январь-май 2021 г. в % к январю-маю 2020 г.
	маю 2020 г.	апрелю 2021 г.	
Обрабатывающие производства	105,0	114,2	94,3
Производство пищевых продуктов	117,1	106,1	107,3
Производство напитков	99,9	100,0	99,9
Производство текстильных изделий	61,3	в 2,2 р.	22,5
Производство одежды	в 3,7 р.	170,8	в 12,6 р.
Производство кожи и изделий из кожи	108,7	99,6	116,7
Обработка древесины и производство изделий из дерева и пробки, кроме мебели, производство изделий из соломки и материалов для плетения	99,0	96,3	100,9

	Май 2021 г. в % к		Январь-май 2021 г. в % к январю-маю 2020 г.
	маю 2020 г.	апрелю 2021 г.	
Производство бумаги и бумажных изделий	170,7	50,4	123,5
Деятельность полиграфическая и копирование носителей информации	в 2,1 р.	103,9	155,5
Производство резиновых и пластмассовых изделий	100,0	114,8	100,0
Производство прочей неметаллической минеральной продукции	92,1	58,0	159,0
Производство готовых металлических изделий, кроме машин и оборудования	100,0	100,0	125,0
Производство мебели	86,4	80,3	117,0
Производство прочих готовых изделий	100,0	100,0	123,9
Ремонт и монтаж машин и оборудования	в 22,4 р.	101,5	33,1

Объем отгруженных товаров собственного производства, выполненных работ и услуг собственными силами по видам экономической деятельности обрабатывающих производств
(в действующих ценах без НДС, акцизов и других аналогичных платежей)

	Май 2021 г.		Январь-май 2021 г.	
	млн рублей	в % к маю 2020 г.	млн рублей	в % к январю-маю 2020 г.
Обрабатывающие производства	47,7	102,9	177,1	77,5
из них:				
производство пищевых продуктов	9,3	115,4	44,6	100,6
производство напитков	1,6	106,7	8,0	101,4
производство текстильных изделий	12,0	37,4	20,5	16,2
производство одежды	15,3	в 17,7 р.	43,6	в 25,2 р.
обработка древесины и производство изделий из дерева и пробки, кроме мебели, производство изделий из соломки и материалов для плетения	0,1	9,8	0,1	4,2
производство бумаги и бумажных изделий	0,5	в 2,3 р.	2,6	128,6
деятельность полиграфическая и копирование носителей информации	1,5	в 2,1 р.	7,5	165,4
производство химических веществ и химических продуктов	2,9	х	14,7	166,7
производство прочей неметаллической минеральной продукции	2,1	131,9	23,2	в 2,3 р.
производство готовых металлических изделий, кроме машин и оборудования	0,5	в 7,0 р.	2,0	в 2,2 р.
производство мебели	0,8	175,9	4,3	163,2
производство прочих готовых изделий	0,0	78,9	0,2	в 2,2 р.
ремонт и монтаж машин и оборудования	1,2	в 23,5 р.	5,9	34,3

**Производство основных видов промышленной продукции
обрабатывающих производств**

	Январь-май 2021 г.	Январь-май 2021 г. в % к январю-маю 2020 г.
Производство пищевых продуктов		
Мясо и субпродукты, тонн	77,6	162,8
Изделия колбасные, включая изделия колбасные для детского питания, тонн	17,9	79,9
Полуфабрикаты мясные, мясосодержащие, охлажденные, замороженные, тонн	101,4	106,0
Фрунтовоовощные консервы, тыс. усл. банок	22,4	104,2
Молоко, кроме сырого, тонн	618,6	87,7
Творог, тонн	47,7	97,2
Продукты кисломолочные (кроме творога и продуктов из творога), тонн	147,3	102,2
Продукция молочная, не включенная в другие группировки, тонн	... ¹⁾	...
Мороженое, тонн	7,0	100,0
Мука из зерновых культур, овощных и других растительных культур; смеси из них, тонн	93,1	51,0
Крупа и мука грубого помола из пшеницы, тонн	52,8	98,1
Изделия хлебобулочные недлительного хранения, тонн	12049,5	100,5
Изделия макаронные, кускус и аналогичные мучные изделия, тонн	18,2	56,6
Кондитерские изделия, тонн	590,6	106,7
из них какао, шоколад и изделия кондитерские сахаристые
Производство напитков		
Воды минеральные природные питьевые и воды питьевые, расфасованные в емкости, не содержащие добавки сахара или других подслащивающих или вкусоароматических веществ, тыс. полулитров	319,6	99,9
Напитки безалкогольные прочие, тыс. декалитров	14,8	100,0
Производство текстильных изделий		
Белье постельное, тыс. штук
Одеяла стеганные, тыс. штук
Производство одежды		
Спецодежда, тыс. штук
Пальто, полупальто из текстильных материалов, кроме трикотажных или вязаных, тыс. штук	0,1	155,3
Костюмы и комплекты из текстильных материалов, кроме трикотажных или вязаных, тыс. штук	0,2	157,8
Брюки, бриджи и шорты из текстильных материалов, кроме трикотажных или вязаных, тыс. штук	0,3	157,4
Изделия трикотажные или вязаные, тыс. штук	0,6	63,9
Головные уборы, тыс. штук
Производство кожи и изделий из кожи		
Шкурки меховые дубленые или выделанные, тыс. штук	0,5	100,0
Обувь, тыс. пар

	Январь-май 2021 г.	Январь-май 2021 г. в % к январю-маю 2020 г.
Обработка древесины и производство изделий из дерева и пробки, кроме мебели, производство изделий из соломки и материалов для плетения		
Лесоматериалы, продольно распиленные или расколотые, разделенные на слои или лущеные, толщиной более 6 мм; деревянные железнодорожные или трамвайные шпалы, непропитанные, тыс. куб. метров	12,3	100,6
в том числе пиломатериалы хвойных пород	12,3	100,6
Окна и их коробки деревянные, тыс. кв. метров
Двери, их коробки и пороги деревянные, тыс. кв. метров	0,6	98,1
Производство резиновых и пластмассовых изделий		
Мешки и сумки, включая конические, из прочих пластмасс, кроме полимеров этилена, тыс. штук	19,0	100,0
Бутыли, бутылки, флаконы и аналогичные изделия из пластмасс, тыс. штук	759,4	100,0
Производство прочей неметаллической минеральной продукции		
Блоки и прочие изделия сборные строительные для зданий и сооружений из цемента, бетона или искусственного камня, тыс. куб. метров	4,2	в 2,9 р.
Бетон, готовый для заливки (товарный бетон), тыс. куб. метров
Производство мебели		
Столы кухонные, для столовой и гостиной, штук	80	146,3
Шкафы кухонные, для спальни, столовой и гостиной, штук	366	125,5
Кровати деревянные, штук	122	128,4
Матрасы, кроме матрасных основ, штук

¹⁾ Здесь и далее в таблице знак (...) – данные не публикуются в целях обеспечения конфиденциальности первичных статистических данных, полученных от организаций, в соответствии с Федеральным законом от 29 ноября 2007 г. № 282-ФЗ «Об официальном статистическом учете и системе государственной статистики в Российской Федерации» (ст.4 п.5; ст.9 п.1).

1.2.3. Обеспечение электрической энергией, газом и паром; кондиционирование воздуха

Индекс производства по виду экономической деятельности «Обеспечение электрической энергией, газом и паром; кондиционирование воздуха» в январе-мае 2021 г. по сравнению с январем-маем 2020 г. составил 103,9%.

Индекс производства по виду экономической деятельности «Обеспечение электрической энергией, газом и паром; кондиционирование воздуха»

	В % к	
	соответствующему периоду предыдущего года	предыдущему периоду
2020 г.		
Январь	97,7	100,7
Февраль	101,6	94,6
Март	102,0	86,3
I квартал	98,3	x
Апрель	101,8	80,3
Май	94,7	81,9

	В % к	
	соответствующему периоду предыдущего года	предыдущему периоду
Июнь	106,8	91,8
I полугодие	97,9	х
Июль	89,6	97,7
Август	109,1	110,5
Сентябрь	96,8	128,1
Январь-сентябрь	96,8	х
Октябрь	94,7	115,3
Ноябрь	88,3	96,8
Декабрь	99,5	108,7
Год 2021 г.	101,3	х
Январь	105,3	97,9
Февраль	102,5	89,3
Март	96,0	82,7
I квартал	101,5	х
Апрель	107,5	89,0
Май	112,5	74,8
Январь-май	103,9	х

**Индексы производства по видам экономической деятельности
«Обеспечение электрической энергией, газом и паром;
кондиционирование воздуха»**

	Май 2021 г. в % к		Январь-май 2021 г. в % к январю-маю 2020 г.
	маю 2020 г.	апрелю 2021 г.	
Обеспечение электрической энергией, газом и паром; кондиционирование воздуха	112,5	74,8	103,9
Производство, передача и распределение электроэнергии	105,8	82,9	106,4
Производство и распределение газообразного топлива	72,3	79,1	82,3
Производство, передача и распределение пара и горячей воды; кондиционирование воздуха	137,6	58,8	100,3

**Объем отгруженных товаров собственного производства, выполненных работ
и услуг собственными силами по видам экономической деятельности
«Обеспечение электрической энергией, газом и паром;
кондиционирование воздуха»**
(в действующих ценах без НДС, акцизов и других аналогичных платежей)

	Май 2021 г.		Январь-май 2021 г.	
	млн рублей	в % к маю 2020 г.	млн рублей	в % к январю-маю 2020 г.
Обеспечение электрической энергией, газом и паром; кондиционирование воздуха	372,7	113,2	2524,8	111,0
из них производство, передача и распределение электроэнергии	271,1	111,9	1787,2	112,9

Производство электроэнергии, пара и горячей воды

	Январь-май 2021 г.	Январь-май 2021 г. в % к январю-маю 2020 г.
Электроэнергия, млн кВт·ч	46,2	96,6
в том числе произведенная тепловыми электростанциями	46,2	96,6
Пар и горячая вода, тыс. Гкал	755,4	100,3

1.2.4. Водоснабжение; водоотведение, организация сбора и утилизации отходов, деятельность по ликвидации загрязнений

Индекс производства по виду экономической деятельности «Водоснабжение; водоотведение, организация сбора и утилизации отходов, деятельность по ликвидации загрязнений» в январе-мае 2021 г. по сравнению с январем-маем 2020 г. составил 116,3%.

Индекс производства по виду экономической деятельности «Водоснабжение; водоотведение, организация сбора и утилизации отходов, деятельность по ликвидации загрязнений»

	В % к	
	соответствующему периоду предыдущего года	предыдущему периоду
2020 г.		
Январь	101,5	61,9
Февраль	103,8	104,2
Март	106,8	104,2
I квартал	104,1	x
Апрель	76,7	76,9
Май	83,7	101,5
Июнь	111,0	150,8
I полугодие	97,3	x
Июль	83,8	72,7
Август	145,1	135,7
Сентябрь	79,8	96,1
Январь-сентябрь	97,3	x
Октябрь	175,4	130,8
Ноябрь	106,2	63,8
Декабрь	79,8	128,7
Год	101,6	x
2021 г.		
Январь	103,8	80,5
Февраль	101,1	101,6
Март	98,5	101,5
I квартал	101,1	x
Апрель	173,9	135,8
Май	116,3	67,9
Январь-май	116,3	x

**Индексы производства по видам экономической деятельности
«Водоснабжение; водоотведение, организация сбора и утилизации отходов,
деятельность по ликвидации загрязнений»**

	Май 2021 г. в % к		Январь-май 2021 г. в % к январю-маю 2020 г.
	маю 2020 г.	апрелю 2021 г.	
Водоснабжение; водоотведение, организация сбора и утилизации отходов, деятельность по ликвидации загрязнений	116,3	67,9	116,3
Забор, очистка и распределение воды	117,4	81,0	115,2
Сбор и обработка сточных вод	107,3	59,1	110,5
Сбор, обработка и утилизация отходов; обработка вторичного сырья	161,3	73,7	156,1

**Объем отгруженных товаров собственного производства, выполненных работ
и услуг собственными силами по видам экономической деятельности
«Водоснабжение; водоотведение, организация сбора и утилизации отходов,
деятельность по ликвидации загрязнений»
(в действующих ценах без НДС, акцизов и других аналогичных платежей)**

	Май 2021 г.		Январь-май 2021 г.	
	млн рублей	в % к маю 2020 г.	млн рублей	в % к январю-маю 2020 г.
Водоснабжение; водоотведение, организация сбора и утилизации отходов, деятельность по ликвидации загрязнений	30,1	122,4	166,5	122,5
в том числе:				
забор, очистка и распределение воды	16,9	122,1	87,0	120,7
сбор и обработка сточных вод	9,6	111,6	60,3	115,8
сбор, обработка и утилизация отходов; обработка вторичного сырья	3,6	167,7	19,2	163,5

1.3. Сельское и лесное хозяйство

1.3.1. Сельское хозяйство

Растениеводство. По состоянию на 1 июня 2021 г. яровые зерновые и зернобобовые культуры (включая кукурузу) в хозяйствах всех категорий, по расчетам, посеяны на площади 1883 гектара, картофель – 1390, овощи открытого грунта – 115 гектаров.

По сравнению с соответствующей датой 2020 г. засеянные площади яровых зерновых и зернобобовых культур (включая кукурузу) уменьшились на 6,2%, картофеля – на 0,2, овощей – увеличились на 2,7%.

**Ход сева основных сельскохозяйственных культур
по категориям хозяйств на 1 июня 2021 года**

	Яровые зерновые и зернобобовые культуры (включая кукурузу)	Картофель	Овощи открытого грунта
Гектаров			
Хозяйства всех категорий	1883	1390	115
в том числе:			
сельскохозяйственные организации	725	66	5
хозяйства населения	432	1262	108
крестьянские (фермерские) хозяйства ¹⁾	725	62	2
В % к итогу			
Хозяйства всех категорий	100	100	100
в том числе:			
сельскохозяйственные организации	38,5	4,7	4,3
хозяйства населения	23,0	90,8	93,9
крестьянские (фермерские) хозяйства ¹⁾	38,5	4,5	1,8

¹⁾ Включая индивидуальных предпринимателей.

Животноводство. На конец мая 2021 г. поголовье крупного рогатого скота в хозяйствах всех категорий, по расчетам, составляло 191,5 тыс. голов (на 5,1% больше по сравнению с аналогичным периодом предыдущего года), из него коров – 77,7 тыс. голов (на 2,2% больше). Поголовье овец и коз составляло 1374,7 тыс. голов (на 7,9% больше), свиней – 11,1 (на 8,6), птицы – 19,7 тыс. голов (на 64,8% меньше).

В структуре поголовья скота на хозяйства населения приходилось 73,1% крупного рогатого скота, свиней – 83,1, овец и коз – 52,9% (на конец мая 2020 г. соответственно – 74,4%, 82,3, 50,1%).

В сельскохозяйственных организациях на конец мая 2021 г. по сравнению с соответствующей датой 2020 г. поголовье крупного рогатого скота уменьшилось на 0,7%, из него коров – увеличилось на 4,1%. Поголовье овец и коз уменьшилось на 4,0%, птицы – на 99,1, свиней – увеличилось на 4,9%.

**Динамика поголовья скота в хозяйствах всех категорий
(на конец месяца; в процентах)**

	Крупный рогатый скот		Из него коровы		Свиньи		Овцы и козы	
	к соответствующей дате предыдущего года	к соответствующей дате предыдущего месяца	к соответствующей дате предыдущего года	к соответствующей дате предыдущего месяца	к соответствующей дате предыдущего года	к соответствующей дате предыдущего месяца	к соответствующей дате предыдущего года	к соответствующей дате предыдущего месяца
2020 г.								
Январь	106,7	100,2	104,5	100,1	103,6	99,9	106,2	99,4
Февраль	106,6	100,0	104,3	100,0	103,1	99,6	105,5	99,4
Март	106,1	100,9	103,5	100,0	104,1	102,0	106,6	103,4
Апрель	106,3	100,9	103,3	100,1	103,6	100,1	105,9	102,8
Май	106,1	100,5	103,0	99,9	101,8	100,0	105,6	100,7
Июнь	105,6	101,0	102,4	100,2	102,8	101,7	105,9	101,6
Июль	105,9	100,4	102,5	100,1	104,0	100,5	106,0	99,7
Август	106,0	99,7	102,1	99,7	103,7	99,7	104,1	97,0

	Крупный рогатый скот		Из него коровы		Свиньи		Овцы и козы	
	к соответствующей дате предыдущего года	к соответствующей дате предыдущего месяца	к соответствующей дате предыдущего года	к соответствующей дате предыдущего месяца	к соответствующей дате предыдущего года	к соответствующей дате предыдущего месяца	к соответствующей дате предыдущего года	к соответствующей дате предыдущего месяца
Сентябрь	105,8	100,9	101,8	100,4	105,7	102,3	103,4	99,4
Октябрь	106,1	100,4	101,5	100,2	105,6	99,8	102,9	99,6
Ноябрь	106,0	99,8	101,5	100,2	105,1	99,3	102,4	99,3
Декабрь	105,5	100,7	101,9	100,9	106,9	101,8	101,5	99,3
2021 г.								
Январь	105,2	99,9	101,5	99,8	107,0	100,0	102,2	100,0
Февраль	105,3	100,2	101,6	100,1	107,8	100,4	103,0	100,3
Март	105,3	100,9	102,2	100,6	108,9	103,0	108,2	108,6
Апрель	105,0	100,6	102,2	100,0	108,9	100,1	108,0	102,6
Май	105,1	100,5	102,2	100,0	108,6	99,7	107,9	100,6

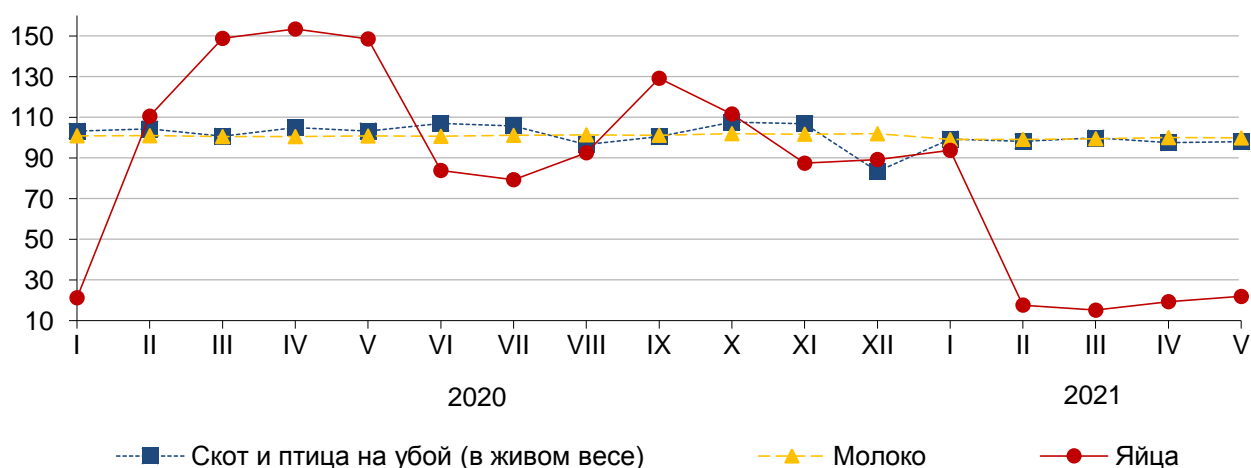
В январе-мае 2021 г. в хозяйствах всех категорий, по расчетам, произведено скота и птицы на убой (в живом весе) 5,2 тыс. тонн, молока – 9,7 тыс. тонн, яиц – 0,8 млн штук.

В январе-мае 2021 г. по сравнению с январем-маем 2020 г. в хозяйствах всех категорий в структуре производства скота и птицы на убой (в живом весе), по расчетам, отмечалось увеличение удельного веса производства овец и коз (с 41,4% до 41,9%), уменьшение производства крупного рогатого скота (с 46,6 до 46,0) и свиней (с 3,5% до 2,1%).

Производство основных видов продукции животноводства в хозяйствах всех категорий

	Май 2021 г.			Январь-май 2021 г.		Справочно январь-май 2020 г. в % к январю- маю 2019 г.
	тонн	в % к		тонн	в % к январю- маю 2020 г.	
		маю 2020 г.	апрелю 2021 г.			
Скот и птица на убой (в живом весе)	1076,4	98,0	102,2	5220,4	98,6	103,2
из них:						
крупный рогатый скот	492,3	98,6	98,3	2402,7	97,3	99,7
свиньи	23,7	66,8	101,3	110,8	59,0	108,8
овцы и козы	457,4	96,4	107,0	2187,2	99,8	104,7
птица	0,5	100,0	100,0	2,3	88,5	6,4
Молоко	3033,1	99,9	128,4	9738,1	99,6	100,7
Яйца, тыс. штук	213	21,9	110,9	782	21,3	117,4

**Производство продуктов животноводства
в хозяйствах всех категорий**
(в процентах к соответствующему месяцу предыдущего года)



В сельскохозяйственных организациях в январе-мае 2021 г. по сравнению с январем-маем 2020 г. производство скота и птицы на убой (в живом весе) уменьшилось на 12,9%, молока – на 14,5%.

**Производство основных видов продукции животноводства
в сельскохозяйственных организациях**

	Май 2021 г.				Январь-май 2021 г.		Справочно январь-май 2020 г. в % к январю- маю 2019 г.
	тонн	в % к		доля в общем объеме производ- ства скота и птицы на убой, %	тонн	в % к январю-маю 2020 г.	
		маю 2020 г.	апрелю 2021 г.				
Скот и птица на убой (в живом весе)	150,4	83,0	98,6	100	774,4	87,1	96,1
из них:							
крупный							
рогатый скот	30,2	104,5	85,3	20,1	156,8	86,8	117,1
свиньи	2,5	в 12,5 р.	108,7	1,7	7,9	49,7	137,1
овцы и козы	98,0	77,7	108,8	65,2	483,3	89,3	87,7
Молоко	126,1	87,6	142,9	x	385,1	85,5	98,2

Надои молока на одну корову в сельскохозяйственных организациях, не относящихся к субъектам малого предпринимательства, в январе-мае 2021 г. составили 331 килограмм (в январе-мае 2020 г. – 424 килограмма), яйценоскость кур-несушек – 12 яиц (20 яиц).

В январе-мае 2021 г. по отношению к январю-маю 2020 г. отмечено уменьшение объема производства скота и птицы на убой (в живом весе) в сельскохозяйственных организациях (без субъектов малого предпринимательства) 7 муниципальных районов республики (на долю которых приходилось 71,1% общереспубликанского объема производства в сельхозорганизациях).

Реализация продукции. В январе-мае 2021 г. по сравнению с январем-маем 2020 г. уменьшилась продажа сельскохозяйственными организациями зерновых и зернобобовых культур,

скота и птицы (в живом весе) и молока. За январь-май 2021 г. реализовано 50,0 тонн зерна (49,9% к январю-маю 2020 г.), 627,3 – скота и птицы (в живом весе) (87,4), 205,0 тонн молока (82,1%).

Объем реализации основных видов сельскохозяйственной продукции в сельскохозяйственных организациях

	Май 2021 г.		Январь-май 2021 г.		Справочно январь-май 2020 г. в % к январю-маю 2019 г.
	тонн	в % к маю 2020 г.	тонн	в % к январю-маю 2020 г.	
Зерновые и зернобобовые культуры	5,0	х	50,0	49,9	75,8
Скот и птица (в живом весе)	126,4	82,8	627,3	87,4	91,5
Молоко	66,8	83,9	205,0	82,1	96,7

1.3.2. Лесозаготовки

Производство основных видов продукции по виду экономической деятельности «Лесозаготовки»

	Январь-май 2021 г.	
	тыс. пл. куб. метров	в % к январю-маю 2020 г.
Лесоматериалы необработанные	35,7	99,7
в том числе:		
лесоматериалы хвойных пород	19,9	99,5
древесина топливная	15,8	99,8

1.4. Рыболовство и рыбоводство

Производство основных видов продукции по виду экономической деятельности «Рыболовство и рыбоводство»

	Январь-май 2021 г.	
	тонн	в % к январю-маю 2020 г.
Рыба пресноводная свежая или охлажденная, не являющаяся продукцией рыбоводства	11,8	х

1.5. Строительство

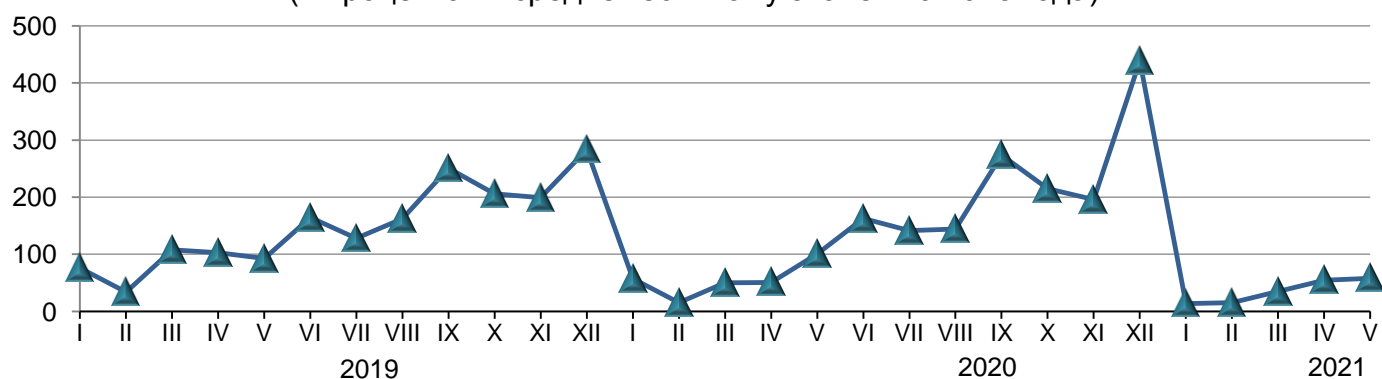
Строительная деятельность. Объем работ, выполненных по виду деятельности «Строительство», в мае 2021 г. составил 421,7 млн рублей, или 57,6% к уровню соответствующего периода предыдущего года, в январе-мае 2021 г. – 1364,2 млн рублей или 70,1%.

**Динамика объема работ, выполненных
по виду экономической деятельности «Строительство»¹⁾**

	Млн рублей	В % к	
		соответствующему периоду предыдущего года	предыдущему периоду
2020 г.			
Январь	369,6	75,4	20,2
Февраль	99,5	45,2	26,7
Март	324,3	46,5	в 3,3 р.
I квартал	793,3	56,4	17,8
Апрель	326,2	49,5	101,2
Май	648,5	108,7	198,1
Июнь	1046,1	98,9	161,3
II квартал	2020,7	87,3	в 2,6 р.
I полугодие	2814,0	75,6	х
Июль	909,6	110,4	87,0
Август	936,5	89,1	102,1
Сентябрь	1786,1	109,2	189,8
III квартал	3632,2	103,4	178,1
Январь-сентябрь	6446,2	89,1	х
Октябрь	1412,5	104,2	78,4
Ноябрь	1301,4	98,3	91,2
Декабрь	2944,2	154,7	в 2,2 р.
IV квартал	5658,1	123,3	151,8
Год	12104,3	102,1	х
2021 г.			
Январь	94,6	24,1	3,2
Февраль	106,1	99,6	121,8
Март	246,1	69,5	в 2,3 р.
I квартал	437,9	51,2	7,4
Апрель	391,2	107,7	106,8
Май	421,7	57,6	105,7
Январь-май	1364,2	70,1	х

¹⁾ Предварительные данные.

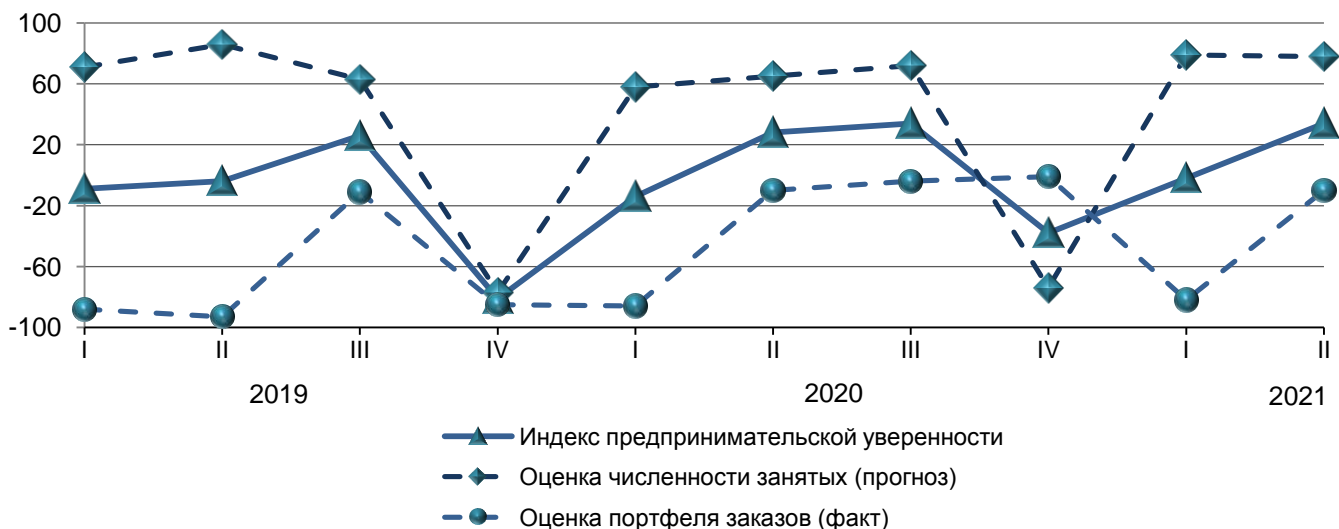
**Динамика объема работ, выполненных
по виду экономической деятельности «Строительство»¹⁾**
(в процентах к среднемесячному значению 2018 года)



¹⁾ Данные за 2020, 2021 гг. являются предварительными.

Согласно результатам выборочного **обследования деловой активности строительных организаций**, проведенного по состоянию на 10 мая, индекс предпринимательской уверенности строительных организаций во II квартале 2021 г., рассчитанный исходя из прогнозных оценок численности занятых и фактической оценки портфеля заказов, составил (+34%) (во II квартале 2020 г. – (+28%). При этом 12% организаций отметили неудовлетворенность своим портфелем заказов, 2% респондентов высоко оценили объем заключенных договоров, численность работников в своих организациях в III квартале 2021 г. планируют увеличить 79% руководителей, сократить – 1%.

**Индекс предпринимательской уверенности
строительных организаций
(в процентах)**



Основными факторами, ограничивающими производственную деятельность строительных организаций во II квартале 2021 г., являлись: конкуренция со стороны других строительных фирм и недостаток квалифицированных рабочих – каждый фактор отметили 83% организаций.

**Прогнозные оценки изменения основных показателей
деятельности строительных организаций
(доля ответивших респондентов в процентах к их количеству)**

	II квартал 2021 г. по сравнению с I кварталом 2021 г.			III квартал 2021 г. по сравнению со II кварталом 2021 г. (прогноз)		
	увели- чение	без изме- нения	умень- шение	увели- чение	без изме- нения	умень- шение
Физический объем работ	3	10	87	80	14	6
Численность занятых	2	11	87	79	20	1
Обеспеченность собственными финансовыми ресурсами	-	93	7	84	16	-
Просроченная кредиторская задолженность	2	17	78	-	96	4
Просроченная дебиторская задолженность	1	18	79	-	99	1
Цены на строительно-монтажные работы	4	96	-	4	96	-
Цены на строительные материалы	92	8	-	82	18	-

Федеральные стройки. В соответствии с Федеральной адресной инвестиционной программой, утвержденной Министерством экономического развития Российской Федерации на 2021 г. (с уточнениями на 1 июня 2021 г.) на 3 объекта капитального строительства, приобретение объектов недвижимости и реализацию мероприятий (укрупненных инвестиционных проектов) (далее – объекты) из средств федерального бюджета выделены ассигнования в размере 49,0 млн рублей. Из общего количества объектов по 2 объектам намечено провести только проектные и изыскательские работы. По состоянию на 1 июня 2021 г. ввод объектов в эксплуатацию не осуществлялся.

**Объекты, предусмотренные
федеральной адресной инвестиционной программой¹⁾**

	Количество объектов на 2021 г.		Лимит бюджетных ассигнований на 2021 г., млн рублей		Профинансировано из федерального бюджета в январе-мае 2021 г.		Использовано за счет всех источников финансирования в январе-мае 2021 г. ²⁾ , млн рублей
	всего	из них со сроком ввода в 2021 г.	всего	из него из федерального бюджета	млн рублей	в % от лимита бюджетных ассигнований на 2021 г.	
Всего	3	1	49,0	49,0	49,0	100,0	15,4
в том числе по виду экономической деятельности «Государственное управление и обеспечение военной безопасности; социальное обеспечение»	3	1	49,0	49,0	49,0	100,0	15,4

¹⁾ С учетом изменений, внесенных в отчетном периоде в перечень строек, объектов и мероприятий, предусмотренный письмом Минэкономразвития РФ от 8 декабря 2020 г. № 41576-АТ/Д17и.

²⁾ Включены инвестиции в основной капитал в размере фактически выполненного объема работ (независимо от момента их оплаты) на основании установленных документов (справок) о стоимости выполненных работ.

На 1 июня 2021 г. из федерального бюджета все объекты профинансированы в полном объеме. Техническая готовность объектов (без объектов, по которым проводятся проектные и изыскательские работы для строительства будущих лет) составила более 71,0%.

Жилищное строительство. В мае 2021 г. населением введено в действие 107 жилых домов, организации-застройщики ввод в эксплуатацию жилых домов не осуществляли.

В январе-мае 2021 г. организациями построено 40 жилых домов, населением – 570 жилых домов. Всего введено в эксплуатацию 625 новых квартир, из них организациями-застройщиками – 55 квартир.

Общая площадь жилых помещений в построенных индивидуальными застройщиками жилых домах составила 43,3 тыс. кв. метров, или 95,4% общего объема жилья, введенного в январе-мае 2021 г.

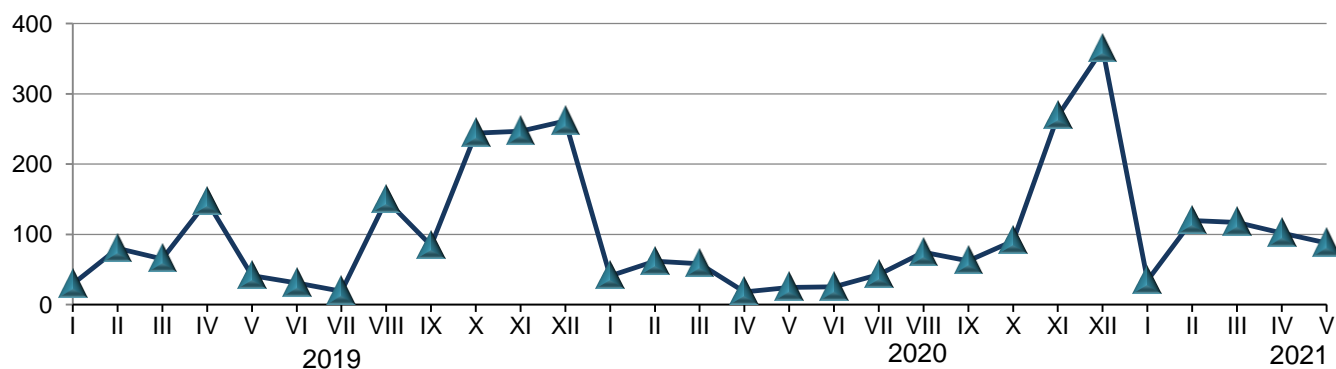
Динамика ввода в действие общей площади жилых домов¹⁾

	Квадратных метров	В % к	
		соответствующему периоду предыдущего года	предыдущему периоду
2020 г.			
Январь	3259	143,1	16,1
Февраль	4783	77,2	146,8
Март	7879	156,1	164,7
I квартал	15921	117,8	26,0
Апрель	1870	16,4	23,7
Май	2616	82,2	139,9
Июнь	2812	118,0	107,5
II квартал	7298	43,0	45,8
I полугодие	23219	76,2	x
Июль	4778	в 3,2 р.	169,9
Август	7904	64,7	165,4
Сентябрь	7694	118,1	97,3
III квартал	20376	100,9	в 2,8 р.
Январь-сентябрь	43595	86,0	x
Октябрь	9461	43,6	123,0
Ноябрь	23728	123,2	в 2,5 р.
Декабрь	34200	168,5	144,1
IV квартал	67389	110,0	в 3,3 р.
год	110984	99,1	x
2021 г.²⁾			
Январь	2663	81,7	5,8
Февраль	12104	в 2,5 р.	в 4,5 р.
Март	11555	146,7	95,5
I квартал	26322	165,3	39,1
Апрель	10339	в 5,5 р.	89,5
Май	8774	в 3,4 р.	84,9
Январь-май	45435	в 2,2 р.	x

¹⁾ С учетом жилых домов, построенных на земельных участках, предназначенных для ведения садоводства.

²⁾ Предварительные данные.

Динамика ввода в действие жилых домов^{1),2)} (в процентах к среднемесячному значению 2018 года)



¹⁾ В целях обеспечения сопоставимости со среднемесячным значением 2018 г. относительные показатели рассчитаны без учета жилых домов, построенных на земельных участках, предназначенных для ведения садоводства.

²⁾ Данные за 2021 г. являются предварительными.

1.5. Автомобильный транспорт

В январе-мае 2021 г., по предварительным данным, автобусами (по маршрутам регулярных перевозок) перевезено 9,9 млн пассажиров, что на 19,0% меньше уровня января-мая 2020 г., пассажирооборот уменьшился на 17,7% и составил 206,2 млн пасс.-километров.

Динамика перевозки пассажиров и пассажирооборота автобусов по маршрутам регулярных перевозок

	Перевезено пассажиров			Пассажирооборот		
	тыс. человек	в % к		тыс. пасс.-км	в % к	
		соответствующему периоду предыдущего года	предыдущему периоду		соответствующему периоду предыдущего года	предыдущему периоду
2020 г.						
Январь	2911,7	110,3	97,0	59972,3	98,4	82,4
Февраль	2949,1	113,3	101,3	60130,2	100,4	100,3
Март	2579,0	92,7	87,5	52792,8	76,9	87,8
I квартал	8439,8	105,2	95,5	172895,3	91,3	81,9
Апрель	1937,0	68,4	75,1	39515,4	55,7	74,8
Май	1885,5	67,0	97,3	38066,3	54,8	96,3
Июнь	1888,7	73,0	100,2	36979,1	57,5	97,1
II квартал	5711,2	69,3	67,7	114560,8	56,0	66,3
I полугодие	14151,0	87,0	х	287456,1	72,9	х
Июль	2003,2	78,4	106,1	38522,1	61,7	104,2
Август	2121,5	81,9	105,9	41869,6	65,6	108,7
Сентябрь	2153,3	74,0	101,5	42465,2	59,8	101,4
III квартал	6278,0	77,9	109,9	122856,9	62,3	107,2
Январь-сентябрь	20429,0	84,0	х	410313,0	69,4	х
Октябрь	2177,1	75,0	101,1	43368,3	62,6	102,1
Ноябрь	2155,2	73,4	99,0	42573,9	61,5	98,2
Декабрь	2163,1	72,1	100,4	42667,6	58,7	100,2
IV квартал	6495,4	73,5	103,5	128609,8	60,9	104,7
Год	26924,4	81,2	х	538922,8	67,1	х
2021 г.						
Январь	1949,0	66,9	90,1	40484,1	67,5	94,9
Февраль	1954,1	66,3	100,3	40408,9	67,2	99,8
Март	1990,4	77,2	101,9	41073,6	77,8	101,6
I квартал	5893,5	69,8	90,7	121966,6	70,5	94,8
Апрель ¹⁾	2011,1	103,8	101,0	41689,6	105,5	101,5
Май	2022,3	107,3	100,6	42504,2	111,7	102,0
Январь-май	9926,9	81,0	х	206160,4	82,3	х

¹⁾ Данные уточнены за счет изменений, внесенных респондентами в ранее предоставленные данные.

По предварительным данным, автомобильным транспортом организаций, не относящихся к субъектам малого предпринимательства, средняя численность работников которых превышает 15 человек, в I квартале 2021 г. перевезено 0,2 млн тонн грузов, что на 82,6% меньше уровня I квартала 2020 г., грузооборот уменьшился на 48,2% и составил 6,1 млн тонно-километров.

Динамика перевозки грузов и грузооборота автомобильного транспорта¹⁾

	Перевезено грузов		Грузооборот	
	тыс. тонн	в % к соответствующему периоду предыдущего года	тыс. т-км	в % к соответствующему периоду предыдущего года
2020 г.²⁾				
I квартал	977,8	161,8	11825,5	95,1
I полугодие	2636,7	99,4	32590,7	83,9
Январь-сентябрь	3883,0	82,3	57327,7	81,5
Год	4799,5	74,5	71496,8	74,9
2021 г.				
I квартал	169,8	17,4	6122,1	51,8

¹⁾ По организациям, не относящимся к субъектам малого предпринимательства, средняя численность работников которых превышает 15 человек.

²⁾ Данные уточнены за счет изменений, внесенных респондентами в ранее предоставленные данные.

Сведения о дорожно-транспортных происшествиях на автомобильных дорогах и улицах в январе-мае¹⁾

	Число ДТП, единиц		Число погибших, человек		Число раненых, человек	
	2021 г.	справочно 2020 г.	2021 г.	справочно 2020 г.	2021 г.	справочно 2020 г.
Всего	158	132	34	28	228	211

¹⁾ По данным МВД России.

2. РЫНКИ ТОВАРОВ И УСЛУГ

2.1. Розничная торговля

Оборот розничной торговли в мае 2021 г. составил 2194,2 млн рублей, в сопоставимых ценах – 116,5% к соответствующему периоду предыдущего года, в январе-мае 2021 г. – 10920,5 млн рублей и 103,8%.

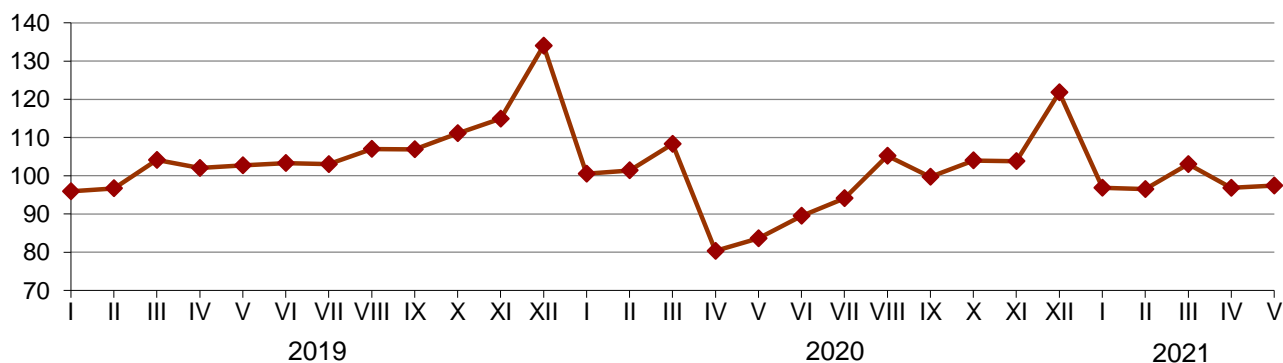
Динамика оборота розничной торговли

	Млн рублей	В % к	
		соответствующему периоду предыдущего года	предыдущему периоду
2020 г.			
Январь	2078,5	104,8	75,0
Февраль	2103,7	104,9	100,9
Март	2263,9	104,1	106,8
I квартал	6446,1	104,6	86,2
Апрель	1697,6	78,8	74,1
Май	1770,1	81,5	104,2
Июнь	1901,8	86,7	107,0
II квартал	5369,5	82,3	81,7
I полугодие	11815,6	93,2	x
Июль	2013,5	91,5	105,2

	Млн рублей	В % к	
		соответствующему периоду предыдущего года	предыдущему периоду
Август	2243,1	98,6	111,8
Сентябрь	2123,5	93,5	94,7
III квартал	6380,0	94,6	118,0
Январь-сентябрь	18195,6	93,7	x
Октябрь	2221,4	93,8	104,3
Ноябрь	2233,8	90,6	99,8
Декабрь	2646,6	91,2	117,4
IV квартал	7101,8	93,1	110,6
Год	25297,4	93,1	x
2021 г.			
Январь ¹⁾	2118,7	96,6	79,5
Февраль ¹⁾	2137,3	95,3	99,6
Март ¹⁾	2294,6	95,4	106,8
I квартал¹⁾	6550,6	95,8	89,9
Апрель ¹⁾	2175,8	120,6	94,0
Май	2194,2	116,5	100,6
Январь-май	10920,5	103,8	x

¹⁾ Данные уточнены по итогам ежеквартальных обследований малых предприятий и организаций, средняя численность работников которых не превышает 15 человек, не относящихся к субъектам малого предпринимательства и изменений, внесенных респондентами в ранее предоставленные данные.

Динамика оборота розничной торговли
(в процентах к среднемесячному значению 2018 года)

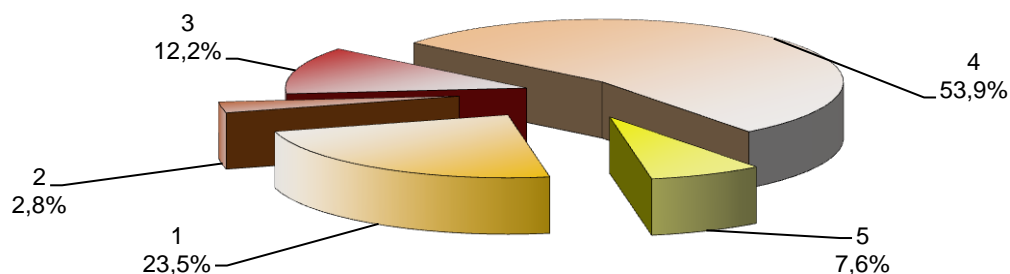


В мае 2021 г. оборот розничной торговли на 92,6% формировался **торгующими организациями и индивидуальными предпринимателями**, осуществляющими деятельность вне рынка, доля **розничных рынков и ярмарок** составила 7,4% (в мае 2020 г. – соответственно 99,1% и 0,9%).

Оборот розничной торговли торгующих организаций и продажа товаров на розничных рынках и ярмарках

	Май 2021 г.			Январь-май 2021 г.		<i>Справочно</i> январь-май 2020 г. в % к январю- маю 2019 г.
	млн рублей	в % к		млн рублей	в % к соответст- вующему периоду предыду- щего года	
		соответст- вующему периоду предыду- щего года	преды- дущему периоду			
Всего	2194,2	116,5	100,6	10920,5	103,8	94,6
в том числе:						
оборот розничной торговли торгующих организаций и индивидуальных предпринимателей, осуществляющих деятельность вне рынка	2032,0	108,9	100,2	10086,9	102,1	99,0
продажа товаров на розничных рынках и ярмарках	162,2	в 9,7 р.	105,9	833,6	129,6	56,1

Структура оборота розничной торговли по хозяйствующим субъектам в январе-мае 2021 года



1. Организации, не относящиеся к субъектам малого и среднего предпринимательства
2. Субъекты среднего предпринимательства
3. Малые предприятия (включая микропредприятия)
4. Индивидуальные предприниматели, осуществляющие деятельность вне рынка
5. Продажа товаров на розничных рынках и ярмарках

В январе-мае 2021 г. в структуре оборота розничной торговли удельный вес пищевых продуктов, включая напитки, и табачных изделий составил 49,4%, непродовольственных товаров – 50,6% (в январе-мае 2020 г. – 51,0% и 49,0% соответственно).

Динамика оборота розничной торговли пищевыми продуктами, включая напитки, и табачными изделиями, непродовольственными товарами

	Пищевые продукты, включая напитки, и табачные изделия			Непродовольственные товары		
	млн рублей	в % к		млн рублей	в % к	
		соответствующему периоду предыдущего года	предыдущему периоду		соответствующему периоду предыдущего года	предыдущему периоду
2020 г.						
Январь	995,5	102,0	75,2	1083,0	107,6	74,8
Февраль	1025,9	104,8	102,5	1077,9	105,0	99,5
Март	1063,7	103,8	102,6	1200,1	104,4	110,8
I квартал	3085,1	103,5	85,9	3361,0	105,6	86,4
Апрель	973,4	94,6	89,4	724,2	64,6	60,5
Май	1000,4	89,3	102,8	769,7	73,3	106,0
Июнь	1013,0	95,6	101,0	888,8	78,6	114,8
II квартал	2986,8	93,3	93,8	2382,7	71,9	70,6
I полугодие	6071,9	98,1	х	5743,7	88,6	х
Июль	1030,8	97,8	101,0	982,7	85,9	110,0
Август	1036,4	97,3	101,9	1206,7	99,8	122,2
Сентябрь	1001,6	91,5	96,9	1121,9	95,3	92,9
III квартал	3068,7	95,7	102,9	3311,3	93,5	137,0
Январь-сентябрь	9140,6	97,2	х	9055,0	90,4	х
Октябрь	1088,4	95,3	108,1	1133,0	92,4	100,9
Ноябрь	1112,3	92,4	100,9	1121,5	88,8	98,8
Декабрь	1286,7	90,8	113,6	1359,8	91,5	121,1
IV квартал	3487,5	92,9	112,2	3614,2	90,7	108,6
Год	12628,1	96,0	х	12669,2	90,5	х
2021 г.						
Январь ¹⁾	1020,3	95,0	78,7	1098,4	98,2	80,2
Февраль ¹⁾	1063,4	94,9	102,4	1073,9	95,8	97,1
Март ¹⁾	1117,3	96,7	104,6	1177,3	94,2	108,9
I квартал¹⁾	3200,9	95,7	88,5	3349,6	95,8	91,2
Апрель ¹⁾	1092,6	104,2	96,4	1083,2	142,7	91,7
Май	1100,4	101,8	100,4	1093,7	135,7	100,9
Январь-май	5394,0	98,4	х	5526,5	109,2	х

¹⁾Данные уточнены по итогам ежеквартальных обследований малых предприятий и организаций, средняя численность работников которых не превышает 15 человек, не относящихся к субъектам малого предпринимательства и изменений, внесенных респондентами в ранее предоставленные данные.

Динамика оборота розничной торговли пищевыми продуктами, включая напитки, и табачными изделиями, непродовольственными товарами
(в процентах к среднемесячному значению 2018 года)



Товарные запасы в организациях розничной торговли
(на конец месяца)

	Товарные запасы, млн рублей	Уровень запасов, в днях торговли
2020 г.		
Январь	674,5	57
Февраль	652,0	49
Март	628,4	42
Апрель	595,2	48
Май	570,7	41
Июнь	661,6	41
Июль	659,3	38
Август	628,2	33
Сентябрь	678,4	39
Октябрь	699,2	43
Ноябрь	740,9	43
Декабрь	692,9	28
2021 г.		
Январь	716,3	44
Февраль	748,2	42
Март	724,4	42
Апрель	769,9	43
Май	761,8	43

В мае 2021 г. объемы продаж через Интернет по организациям, не относящимся к субъектам малого предпринимательства, средняя численность работников которых превышает 15 человек, по сравнению с апрелем 2021 г. увеличились на 3,9% (в сопоставимых ценах), с маем 2020 г. уменьшились на 4,7%. Доля онлайн-продаж в общем объеме оборота розничной торговли этих организаций составила в мае 2021 г. 2,8% против 3,6% в мае 2020 г.

2.2. Рестораны, кафе и бары

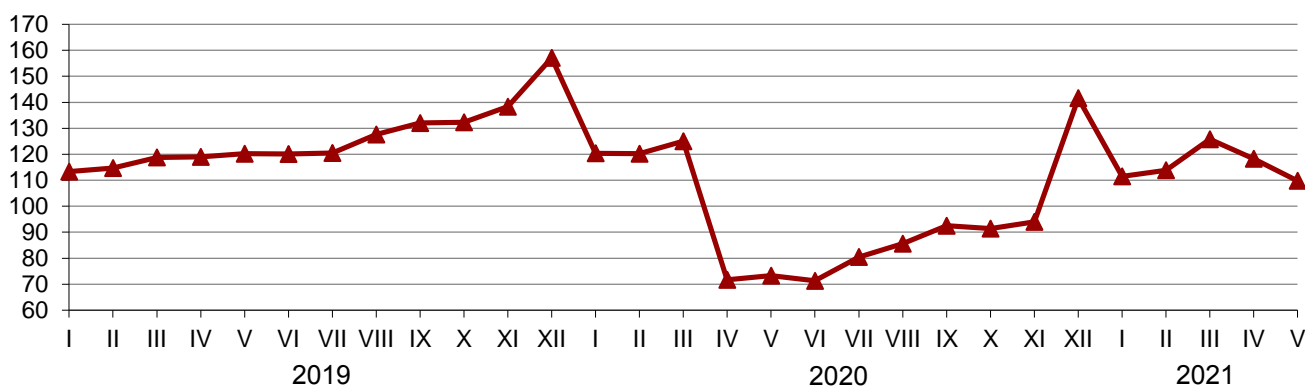
Оборот общественного питания (оборот ресторанов, кафе, баров, столовых при предприятиях и учреждениях, а также организаций, осуществляющих поставку продукции общественного питания) в мае 2021 г. составил 89,1 млн рублей, или 150,7% (в сопоставимых ценах) к маю 2020 г., в январе-мае 2021 г. – 457,4 млн рублей, или 114,5% к соответствующему периоду предыдущего года.

Динамика оборота общественного питания

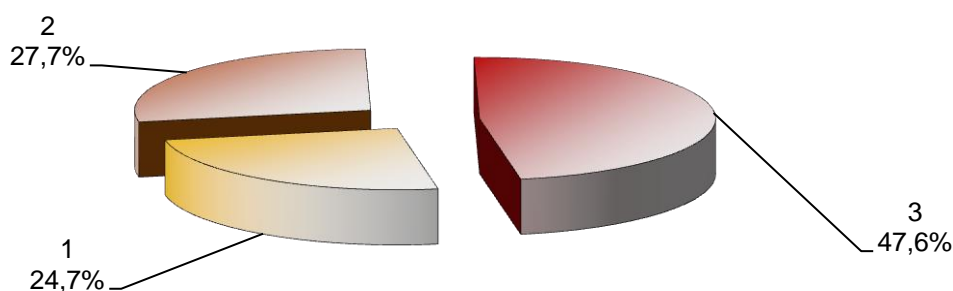
	Млн рублей	В % к	
		соответствующему периоду предыдущего года	предыдущему периоду
2020 г.			
Январь	88,6	106,9	76,6
Февраль	89,0	105,4	99,8
Март	93,1	105,9	104,0
I квартал	270,7	106,1	85,5
Апрель	53,6	60,6	57,4
Май	54,9	61,0	102,3
Июнь	54,0	57,4	97,3
II квартал	162,4	60,6	59,4
I полугодие	433,1	80,9	x
Июль	60,9	67,5	112,8
Август	65,1	67,1	106,3
Сентябрь	70,9	70,8	108,1
III квартал	196,8	68,8	120,3
Январь-сентябрь	629,9	77,8	x
Октябрь	69,9	69,8	98,8
Ноябрь	72,8	68,7	102,9
Декабрь	109,8	91,1	150,6
IV квартал	252,5	77,3	127,4
Год	882,5	77,7	x
2021 г.			
Январь ¹⁾	87,2	93,6	78,8
Февраль ¹⁾	89,1	95,8	102,1
Март ¹⁾	98,6	101,4	110,4
I квартал¹⁾	274,9	97,0	107,2
Апрель ¹⁾	93,5	166,0	94,0
Май	89,1	150,7	92,8
Январь-май	457,4	114,5	x

¹⁾ Данные уточнены по итогам ежеквартальных обследований малых предприятий и организаций, средняя численность работников которых не превышает 15 человек, не относящихся к субъектам малого предпринимательства и изменений, внесенных респондентами в ранее предоставленные данные.

Динамика оборота общественного питания
(в процентах к среднемесячному значению 2018 года)



Структура оборота общественного питания по хозяйствующим субъектам в январе-мае 2021 года



1. Организации, не относящиеся к субъектам малого и среднего предпринимательства
2. Малые предприятия (включая микропредприятия)
3. Индивидуальные предприниматели

2.3. Рынок платных услуг населению

Динамика объема платных услуг населению¹⁾

	Млн рублей	В % к	
		соответствующему периоду предыдущего года	предыдущему периоду
2020 г.			
Январь	536,0	96,1	75,2
Февраль	571,9	96,0	106,2
Март	595,5	95,4	104,0
I квартал	1703,5	95,4	89,2
Апрель	399,1	62,6	66,7
Май	412,1	66,4	102,8
Июнь	477,3	78,7	115,9
II квартал	1288,5	72,0	75,3
I полугодие	2991,9	81,9	x
Июль	496,0	89,0	101,7
Август	519,0	90,3	104,3
Сентябрь	573,9	95,0	111,5
III квартал	1588,8	93,1	121,5
Январь-сентябрь	4580,8	85,0	x
Октябрь	606,1	98,1	104,8
Ноябрь	615,0	99,9	101,5

	Млн рублей	В % к	
		соответствующему периоду предыдущего года	предыдущему периоду
Декабрь	717,9	96,8	116,4
IV квартал	1939,0	98,6	120,8
Год	6519,8	88,6	x
2021 г.			
Январь	499,7	89,2	69,4
Февраль	570,5	95,7	113,8
Март	615,0	99,1	107,5
I квартал	1685,3	94,9	86,2
Апрель	614,4	146,8	98,9
Май	556,5	129,0	90,6
Январь-май	2856,1	108,7	x

¹⁾ Оперативные данные за 2020 г. и с января по апрель 2021 г. уточнены на основании годовых статистических обследований хозяйствующих субъектов.

Объем платных услуг населению по видам

	Январь-май 2021 г.			Справочно ¹⁾ январь-апрель 2021 г.	
	млн рублей	В % к		млн рублей	В % к январю- апрелю 2020 г.
		январю- маю 2020 г.	итогу		
Платные услуги – всего	2856,1	108,7	100	2299,6	104,7
в том числе:					
бытовые услуги	246,1	117,3	8,6	194,8	103,7
транспортные услуги	327,3	90,4	11,5	260,9	85,8
услуги почтовой связи, курьерские услуги	14,0	104,1	0,5	11,7	108,1
услуги телекоммуникационные	622,6	103,7	21,8	498,2	103,3
жилищные услуги	115,7	89,9	4,1	91,9	89,0
коммунальные услуги	709,2	110,9	24,8	578,3	111,1
услуги организаций культуры	25,0	97,5	0,9	20,2	79,0
услуги туристических агентств, туроператоров и прочие услуги по бронированию и сопутствующие им услуги	10,1	82,3	0,4	7,5	62,1
услуги гостиниц и аналогичные услуги по предоставлению временного жилья	38,6	124,4	1,3	30,1	106,1
услуги физической культуры и спорта	22,6	131,5	0,8	20,0	116,7
медицинские услуги	173,9	116,7	6,1	141,1	112,6
услуги специализированных коллективных средств размещения из них услуги санаторно-курортных организаций	10,3	138,8	0,4	7,5	105,7
ветеринарные услуги	7,0	179,5	0,2	5,4	137,4
услуги юридические	6,8	121,5	0,2	5,3	117,2
услуги системы образования	29,4	87,4	1,0	22,1	75,0
услуги, предоставляемые гражданам пожилого возраста и инвалидам	356,0	145,7	12,5	291,4	134,1
прочие платные услуги	43,0	97,1	1,5	34,1	96,4
	105,6	96,9	3,7	84,4	92,7

¹⁾ Данные уточнены на основании годовых статистических обследований хозяйствующих субъектов.

В мае 2021 г. на долю платных услуг, оказанных индивидуальными предпринимателями, приходилось 12,6%.

Объем бытовых услуг населению по видам

	Январь-май 2021 г.			Справочно ¹⁾ январь-апрель 2021 г.	
	млн рублей	в % к		млн рублей	в % к январю- апрелю 2020 г.
		январю- маю 2020 г.	итогу		
Бытовые услуги – всего	246,1	117,3	100	194,8	103,7
в том числе:					
ремонт, окраска и пошив обуви	3,3	128,1	1,3	2,5	97,9
ремонт и пошив швейных, меховых и кожаных изделий, головных уборов и изделий текстильной галантереи, ремонт, пошив и вязание трикотажных изделий	4,4	133,7	1,8	3,4	103,5
ремонт и техническое обслуживание бытовой радиоэлектронной аппаратуры, бытовых машин и приборов, ремонт и изготовление металлоизделий	22,6	154,5	9,2	17,9	122,3
техническое обслуживание и ремонт транспортных средств, машин и оборудования	46,5	115,5	18,9	36,6	104,2
изготовление и ремонт мебели	8,3	143,3	3,4	6,4	111,4
химическая чистка и крашение, услуги прачечных	12,1	118,0	4,9	10,1	109,2
ремонт и строительство жилья и других построек	62,5	105,7	25,4	49,5	100,6
услуги фотоателье	6,8	112,2	2,8	5,3	93,5
услуги бань и душевых	24,2	124,4	9,8	19,4	105,5
услуги парикмахерских	18,1	114,5	7,4	14,1	96,6
услуги предприятий по прокату	4,6	99,0	1,9	3,6	77,8
ритуальные услуги	20,6	107,2	8,4	16,6	108,0
прочие виды бытовых услуг	12,2	131,8	4,9	9,4	102,7

¹⁾ Данные уточнены на основании годовых статистических обследований хозяйствующих субъектов.

Удельный вес объема бытовых услуг, оказанных индивидуальными предпринимателями, в мае 2021 г. составил 42,0%.

2.4. Оборот оптовой торговли

В мае 2021 г. оборот оптовой торговли составил 695,5 млн рублей, или 134,0% к соответствующему месяцу предыдущего года. На долю субъектов малого предпринимательства приходилось 48,7% оборота оптовой торговли.

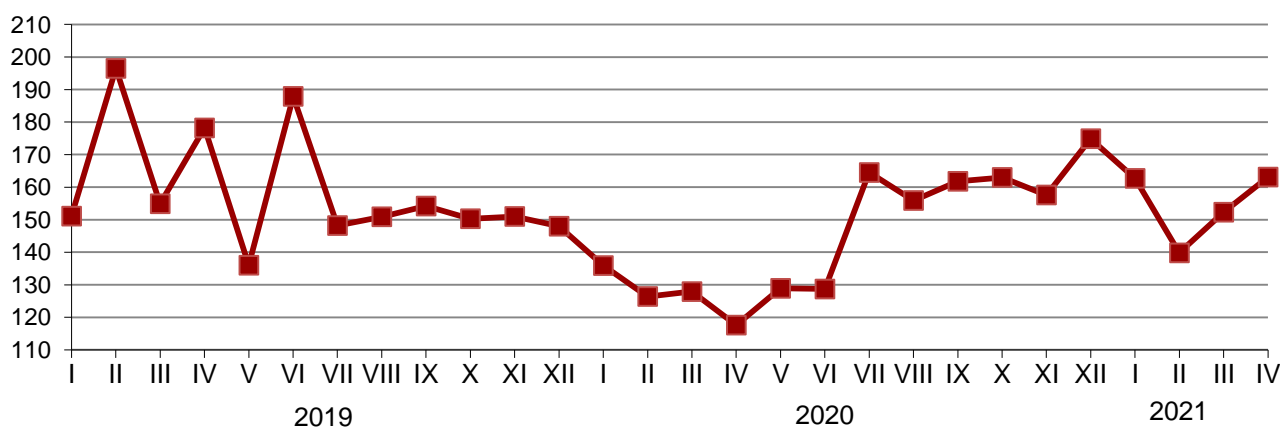
Динамика оборота оптовой торговли

	Оборот оптовой торговли			В том числе оборот оптовой торговли организаций оптовой торговли		
	млн рублей	в % к		млн рублей	в % к	
		соответствующему периоду предыдущего года	предыдущему периоду		соответствующему периоду предыдущего года	предыдущему периоду
2020 г.						
Январь	489,3	89,7	91,2	467,3	88,7	91,9
Февраль	460,9	65,4	93,9	435,9	63,5	93,0
Март	476,3	84,0	102,3	445,3	81,4	101,2
I квартал	1426,5	78,5	86,2	1348,5	76,6	85,7
Апрель	434,2	65,2	89,9	415,3	65,1	92,0
Май	476,5	92,5	109,5	455,9	93,4	109,6
Июнь	487,2	69,3	101,7	457,8	67,6	99,9
II квартал	1397,9	74,2	95,6	1329,1	73,7	96,2
I полугодие	2824,4	76,3	х	2677,5	75,1	х
Июль	614,4	108,9	125,2	589,1	109,5	127,8
Август	587,0	102,8	95,4	559,3	101,9	94,8
Сентябрь	611,6	104,3	103,6	584,0	103,5	103,8
III квартал	1813,0	105,3	127,9	1732,3	104,9	128,5
Январь-сентябрь	4637,4	85,5	х	4409,9	84,5	х
Октябрь	617,2	106,0	100,0	593,4	107,0	100,7
Ноябрь	595,4	101,3	96,0	576,7	102,9	96,7
Декабрь	678,4	116,9	113,7	641,7	116,6	111,0
IV квартал	1891,0	108,0	102,5	1811,8	108,7	102,8
Год	6528,5	90,9	х	6221,7	90,3	х
2021 г.						
Январь ¹⁾	625,9	119,5	92,0	585,7	117,1	91,0
Февраль ¹⁾	552,6	124,3	86,3	511,2	107,4	85,3
Март ¹⁾	620,1	119,4	98,3	570,5	117,5	110,7
I квартал¹⁾	1798,7	116,2	92,8	1667,4	114,0	89,8
Апрель ²⁾	696,5	148,1	111,5	629,5	139,9	109,5
Май	695,5	134,0	99,2	634,0	127,7	100,0
Январь-май	3190,6	125,8	х	2930,8	121,7	х

¹⁾Данные уточнены по итогам ежеквартальных обследований малых предприятий и организаций, средняя численность работников которых не превышает 15 человек, не относящихся к субъектам малого предпринимательства и изменений, внесенных респондентами в ранее предоставленные данные.

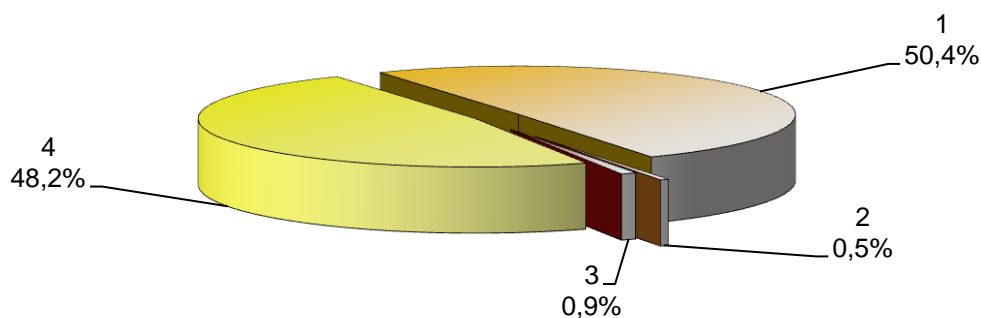
²⁾Данные уточнены за счет изменений, внесенных респондентами в ранее предоставленные данные.

**Динамика оборота оптовой торговли
организаций оптовой торговли**
(в процентах к среднемесячному значению 2018 года)



В январе-мае 2021 г. оборот оптовой торговли на 91,9% формировался организациями с основным видом экономической деятельности «Торговля оптовая, кроме оптовой торговли автотранспортными средствами и мотоциклами», оборот которых составил 2930,8 млн рублей, или 121,7% к январю-маю 2020 г.

**Структура оборота оптовой торговли
по хозяйствующим субъектам в январе-мае 2021 года**



1. Организации, не относящиеся к субъектам малого и среднего предпринимательства, средняя численность работников которых превышает 15 человек
2. Субъекты среднего предпринимательства
3. Организации, не относящиеся к субъектам малого и среднего предпринимательства, средняя численность работников которых не превышает 15 человек
4. Субъекты малого предпринимательства

3. ИНСТИТУЦИОНАЛЬНЫЕ ПРЕОБРАЗОВАНИЯ

3.1. Демография организаций¹⁾

В апреле 2021 г. зарегистрировано 19 организаций (в апреле 2020 г. – 14 организаций), официально ликвидировано – 39 организаций (в апреле 2020 г. – 14 организаций).

Демография организаций по видам экономической деятельности

	Количество зарегистрированных организаций				Количество официально ликвидированных организаций			
	всего		на 1000 организаций		всего		на 1000 организаций	
	апрель 2021 г.	январь-апрель 2021 г.	апрель 2021 г.	январь-апрель 2021 г.	апрель 2021 г.	январь-апрель 2021 г.	апрель 2021 г.	январь-апрель 2021 г.
Всего	19	82	5,6	24,1	39	86	11,4	25,2
в том числе по видам экономической деятельности:								
сельское, лесное хозяйство, охота, рыболовство и рыбоводство	1	8	3,8	30,7	13	19	49,8	72,9
добыча полезных ископаемых	-	1	-	54,1	-	-	-	-
обрабатывающие производства	1	5	9,6	48,5	1	2	9,6	19,4
обеспечение электрической энергией, газом и паром; кондиционирование воздуха	-	-	-	-	2	3	74,1	109,1
водоснабжение; водоотведение, организация сбора и утилизации отходов, деятельность по ликвидации загрязнений	-	1	-	38,5	-	1	-	38,5
строительство	3	13	11,2	49,3	6	7	22,3	26,6
торговля оптовая и розничная; ремонт автотранспортных средств и мотоциклов	2	6	5,4	16,3	5	11	13,6	29,9
транспортная перевозка грузов и пассажиров; автомобильная перевозка пассажиров и такси; таксомоторная перевозка пассажиров и такси; хранение	-	1	-	8,5	1	2	8,6	17,1

¹⁾ Исключая филиалы, представительства и другие обособленные подразделения.

	Количество зарегистрированных организаций				Количество официально ликвидированных организаций			
	всего		на 1000 организаций		всего		на 1000 организаций	
	апрель 2021 г.	январь-апрель 2021 г.	апрель 2021 г.	январь-апрель 2021 г.	апрель 2021 г.	январь-апрель 2021 г.	апрель 2021 г.	январь-апрель 2021 г.
деятельность гостиниц и предприятий общественного питания	-	1	-	16,8	-	1	-	16,8
деятельность в области информации и связи	-	-	-	-	1	1	12,3	12,3
деятельность финансовая и страховая	1	3	16,9	51,7	-	-	-	-
деятельность по операциям с недвижимым имуществом	-	5	-	29,3	2	2	11,5	11,7
деятельность профессиональная, научная и техническая	3	6	18,3	36,5	1	3	6,1	18,2
деятельность административная и сопутствующие дополнительные услуги	-	2	-	18,8	2	4	18,7	37,6
государственное управление и обеспечение военной безопасности; социальное обеспечение	-	1	-	2,4	-	20	-	48,0
образование	-	4	-	9,6	-	-	-	-
деятельность в области здравоохранения и социальных услуг	-	2	-	11,5	4	5	23,0	28,8
деятельность в области культуры, спорта, организации досуга и развлечений	2	6	9,2	27,6	-	2	-	9,2
предоставление прочих видов услуг	5	16	13,8	44,8	1	3	2,8	8,4

Демография организаций по формам собственности

	Количество зарегистрированных организаций				Количество официально ликвидированных организаций			
	всего		на 1000 организаций		всего		на 1000 организаций	
	апрель 2021 г.	январь-апрель 2021 г.	апрель 2021 г.	январь-апрель 2021 г.	апрель 2021 г.	январь-апрель 2021 г.	апрель 2021 г.	январь-апрель 2021 г.
Всего	19	82	5,6	24,1	39	86	11,4	25,2
в том числе по формам собственности:								
российская	19	82	5,6	24,2	37	84	10,9	24,8
в том числе:								
государственная	-	1	-	2,9	1	21	2,9	60,3
из нее:								
федеральная собственность субъектов Российской Федерации	-	1	-	14,2	-	20	-	283,7
муниципальная	1	2	1,1	2,2	-	7	-	7,7
общественных и религиозных организаций (объединений)	6	18	16,8	51,1	1	4	2,8	11,3
частная	12	60	6,8	34,3	34	51	19,3	29,2
смешанная								
российская	-	1	-	52,6	1	1	51,3	52,6
иностранная	-	-	-	-	1	1	111,1	111,1
в том числе:								
иностранных граждан и лиц без гражданства	-	-	-	-	1	1	285,7	285,7
совместная								
российская и иностранная	-	-	-	-	1	1	133,3	133,3
из нее								
совместная частная								
и иностранная	-	-	-	-	1	1	133,3	133,3

3.2. Малые предприятия (без микропредприятий)

В I квартале 2021 г. оборот малых предприятий (без микропредприятий) составил 982,8 млн рублей, средняя численность работников (работников списочного состава, внешних совместителей и работавших по договорам гражданско-правового характера) составила 1,7 тыс. человек.

Основные показатели деятельности малых предприятий (без микропредприятий) по видам экономической деятельности в I квартале 2021 года¹⁾

	Средняя численность работников		Оборот организаций ²⁾	
	человек	в % к итогу	млн рублей	в % к итогу
Всего	1736	100	982,8	100
из них по видам экономической деятельности:				
сельское, лесное хозяйство, охота, рыболовство и рыбоводство	81	4,7	18,5	1,9
добыча полезных ископаемых
обрабатывающие производства	64	3,7	9,5	1,0
обеспечение электрической энергией, газом и паром; кондиционирование воздуха	-	-	-	-
водоснабжение; водоотведение, организация сбора и утилизации отходов, деятельность по ликвидации загрязнений
строительство	222	12,8	84,3	8,6
торговля оптовая и розничная; ремонт автотранспортных средств и мотоциклов	390	22,5	589,7	60,0
транспортировка и хранение	174	10,0	124,9	12,7
деятельность гостиниц и предприятий общественного питания	66	3,8	19,2	2,0
деятельность в области информации и связи	77	4,4	24,9	2,5
деятельность по операциям с недвижимым имуществом	167	9,6	44,9	4,6
деятельность профессиональная, научная и техническая	120	6,9	31,1	3,2
деятельность административная и сопутствующие дополнительные услуги	285	16,4	32,9	3,3
образование	-	-	-	-
деятельность в области здравоохранения и социальных услуг
деятельность в области культуры, спорта, организации досуга и развлечений	-	-	-	-

¹⁾ Юридические лица. Данные сформированы по виду экономической деятельности (ОКВЭД2) регистрации предприятия, учтенному в едином реестре субъектов малого и среднего предпринимательства.

²⁾ В действующих ценах; без НДС, акцизов и аналогичных обязательных платежей.

³⁾ См. сноску¹⁾ на стр. 12.

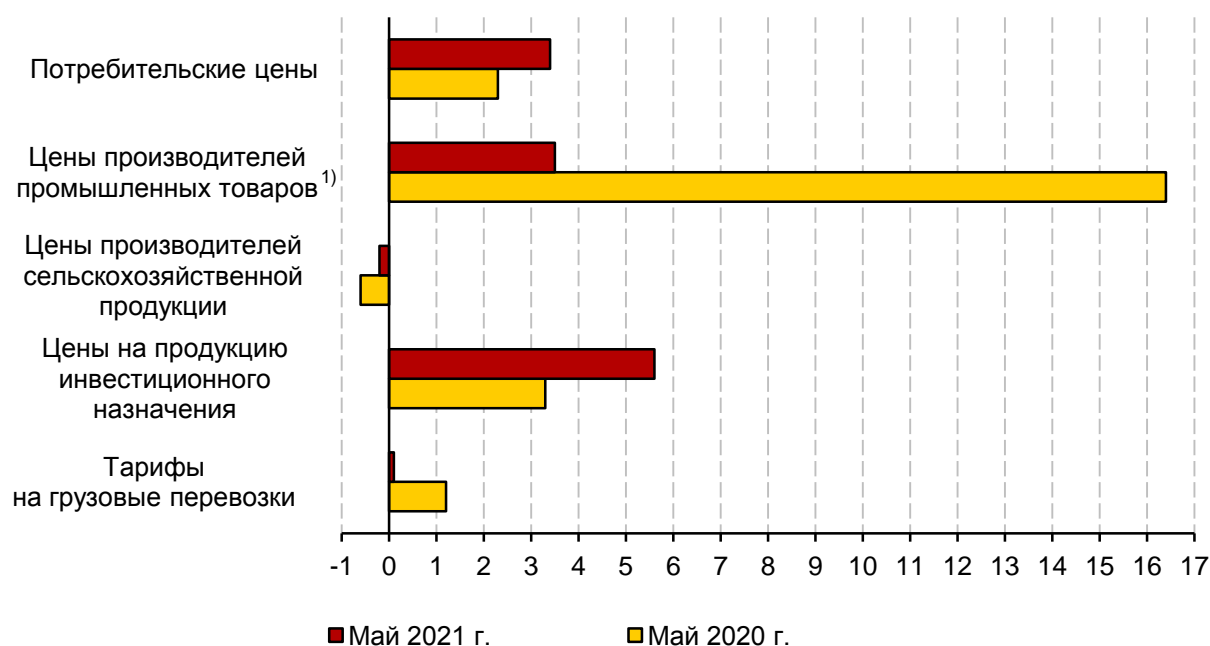
4. ЦЕНЫ

Индексы цен и тарифов (на конец периода; в процентах)

	К предыдущему месяцу			Май 2021 г. к		Январь-май 2021 г. к январю-маю 2020 г.	Справочно май 2020 г. к декабрю 2019 г.
	март 2021 г.	апрель 2021 г.	май 2021 г.	декабрю 2020 г.	маю 2020 г.		
Индекс потребительских цен	100,4	100,9	100,4	103,4	106,2	105,9	102,3
Индекс цен производителей промышленных товаров ¹⁾	99,0	99,8	99,9	103,5	107,3	113,5	116,4
Индекс цен производителей сельскохозяйственной продукции	100,0	99,0	100,2	99,8	103,2	103,1	99,4
Сводный индекс цен на продукцию (затраты, услуги) инвестиционного назначения	101,2	101,4	101,0	105,6	108,6	107,1	103,3
Индекс тарифов на грузовые перевозки	100,0	100,0	100,0	100,1	100,1	100,1	101,2

¹⁾ На товары, предназначенные для реализации на внутрироссийском рынке.

Темпы прироста, снижения (-) цен и тарифов (на конец периода; в процентах к декабрю предыдущего года)



¹⁾ На товары, предназначенные для реализации на внутрироссийском рынке.

4.1. Потребительские цены

Сводный индекс потребительских цен в республике в мае 2021 г. по отношению к предыдущему месяцу составил 100,4%, на продовольственные товары – 100,3, непродовольственные товары – 100,2, услуги – 101,1%.

Индексы потребительских цен и тарифов на товары и услуги (на конец периода; в процентах к предыдущему периоду)

	Все товары и услуги	В том числе		
		продоволь- ственные товары	непродоволь- ственные товары	услуги
2020 г.				
Январь	100,4	100,4	100,2	100,6
Февраль	100,3	100,6	100,0	100,5
Март	100,7	101,1	100,5	100,2
I квартал	101,2	101,7	100,6	101,2
Апрель	100,9	102,3	99,7	100,2
Май	100,1	99,9	100,3	100,2
Июнь	100,3	100,2	100,7	99,8
II квартал	101,6	103,2	100,5	100,5
Июль	100,8	100,7	100,6	101,1
Август	99,8	98,7	100,4	100,8
Сентябрь	99,9	99,8	100,1	99,7
III квартал	100,8	99,9	101,4	101,5
Октябрь	100,4	100,4	100,1	100,8
Ноябрь	100,6	101,3	100,2	100,1
Декабрь	100,9	101,8	100,1	100,5
IV квартал	101,0	101,3	100,5	101,1
Год	103,9	104,6	103,0	104,3
Декабрь 2020 г.				
к декабрю 2019 г.	105,1	107,3	103,0	104,4
2021 г.				
Январь	100,6	100,8	100,7	100,3
Февраль	101,1	101,7	100,8	100,5
Март	100,4	100,5	100,7	99,7
I квартал	102,3	103,7	101,6	100,9
Апрель	100,9	101,4	100,4	100,8
Май	100,4	100,3	100,2	101,1
Май 2021 г.				
к декабрю 2020 г.	103,4	104,8	102,7	102,3

Стоимость фиксированного набора потребительских товаров и услуг для межрегиональных сопоставлений покупательной способности населения в расчете на месяц в среднем по республике в конце мая 2021 г. составила 15779,81 рубля и за месяц увеличилась на 0,8%, с начала года – на 4,5% (в мае 2020 г. – на 0,1%, с начала года – на 2,4%).

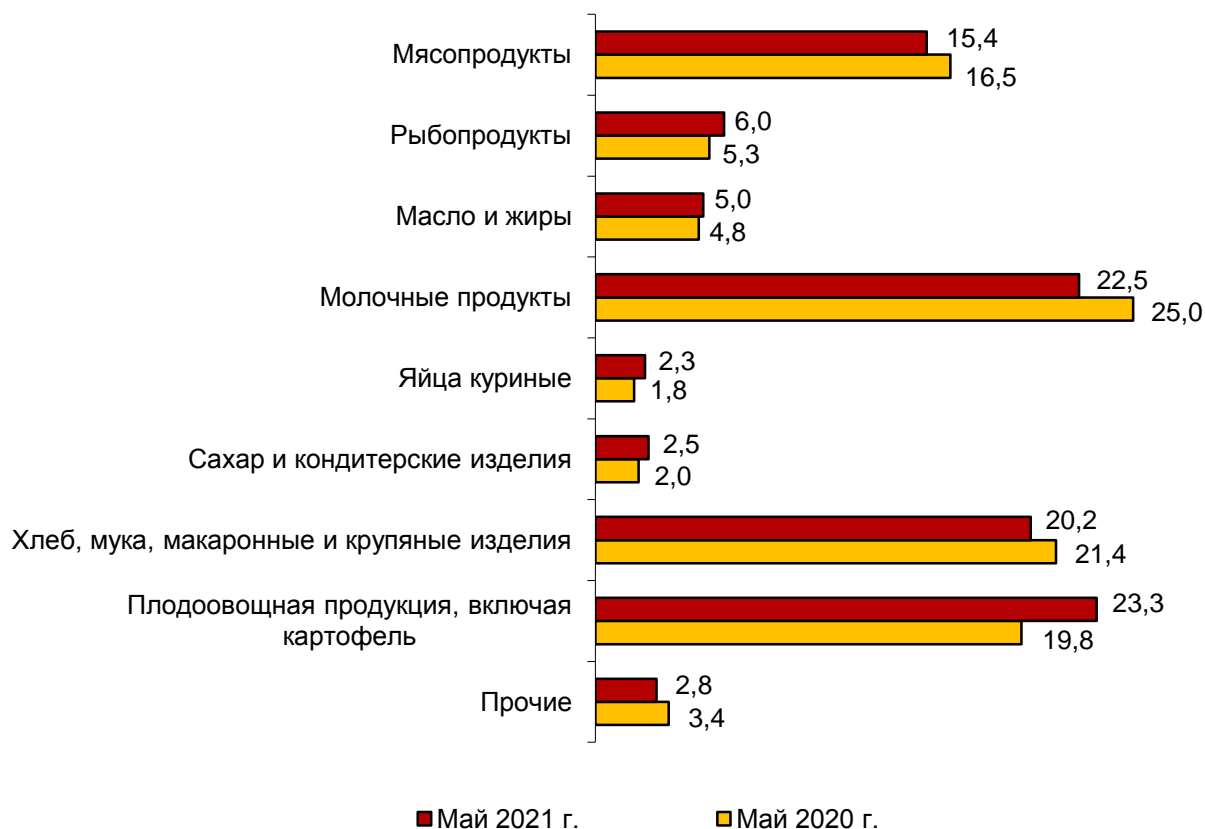
В мае 2021 г. цены на **продовольственные товары** увеличились на 0,3%, с начала года – на 4,8% (в мае 2020 г. снизились на 0,1%, с начала года повысились на 4,3%).

Максимальное и минимальное изменение цен на отдельные продовольственные товары в мае 2021 года
(на конец периода; в процентах к декабрю 2020 года)

	Индекс цен в среднем по группе	Максимальное и минимальное изменение цен внутри группы	
		товары	индекс цен
Мясо и птица	109,5	куры охлажденные и мороженые	118,1
		свинина (кроме бескостного мяса)	103,5
Колбасные изделия и продукты из мяса и птицы	105,2	кулинарные изделия из птицы	112,7
		сосиски, сардельки	101,5
Рыбопродукты	106,4	кальмары мороженые	109,8
		креветки мороженые неразделанные	100,1
Масло и жиры	109,6	масло подсолнечное	115,2
		масло оливковое	100,0
Молоко и молочная продукция	99,5	сливки питьевые	106,5
		молоко питьевое цельное пастеризованное 2,5-3,2% жирности	98,3
Кондитерские изделия	102,5	печенье	106,4
		конфеты шоколадные натуральные и с добавками	95,8
Хлеб и хлебобулочные изделия	104,0	булочные изделия сдобные из муки высшего сорта штучные	111,7
		хлопья из злаков (сухие завтраки)	98,9
Крупа и бобовые	103,6	крупа гречневая-ядрица	113,4
		пшено	93,1
Флодоовощная продукция, включая картофель	113,0	капуста белокочанная свежая	189,2
		огурцы свежие	71,3
Алкогольные напитки	102,8	пиво зарубежных торговых марок	105,1
		водка крепостью 40% об. спирта и выше	101,8
Общественное питание	105,1	кофе в организациях быстрого обслуживания	107,8
		обед в ресторане	99,3

Стоимость условного (минимального) набора продуктов питания в расчете на месяц в среднем по республике в конце мая 2021 г. составила 5085,97 рубля и за месяц повысилась на 3,0%, с начала года – на 11,8% (в мае 2020 г. снизилась на 0,1%, с начала года увеличилась на 6,5%).

**Структура стоимости условного (минимального) набора продуктов питания
(в процентах)**



Цены на **непродовольственные товары** в мае 2021 г. повысились на 0,2%, с начала года – на 2,7% (в мае 2020 г. – на 0,3%, с начала года – на 0,7%).

**Максимальное и минимальное изменение цен на отдельные
непродовольственные товары в мае 2021 года
(на конец периода; в процентах к декабрю 2020 года)**

	Индекс цен в среднем по группе	Максимальное и минимальное изменение цен внутри группы	
		товары	индекс цен
Одежда	101,3	пальто женское демисезонное из шерстяных или полушерстяных тканей	103,3
		сорочка верхняя для мальчиков школьного возраста	99,3
Трикотажные изделия	101,9	трусы детские	107,4
		костюм трикотажный для детей ясельного возраста	98,3
Обувь кожаная, текстильная и комбинированная	100,9	полуботинки мужские с верхом из искусственной кожи	105,4
		туфли летние, босоножки женские из натуральной кожи	97,7
Моющие и чистящие средства	101,3	порошок стиральный	103,2
		мыло туалетное	96,1

	Индекс цен в среднем по группе	Максимальное и минимальное изменение цен внутри группы	
		товары	индекс цен
Парфюмерно- косметические товары	102,2	туалетная вода	108,4
		шампунь	99,3
Галантерея	101,6	сумка женская с верхом из натуральной кожи	107,7
		коляска для новорожденного	98,0
Табачные изделия	108,2	сигареты с фильтром отечественные	110,9
		сигареты с фильтром зарубежных торговых марок	103,6
Электротовары и другие бытовые приборы	101,5	светильник потолочный	104,7
		лампа энергосберегающая	96,4
Строительные материалы	105,0	металлочерепица	144,4
		краски масляные, эмали отечественные	98,0
Топливо моторное	109,7	газовое моторное топливо	115,6
		дизельное топливо	98,9
Медикаменты	102,4	поливитамины без минералов отечественные	135,4
		«Умифеновир (Арбидол)»	93,9

Цены и тарифы на услуги в мае 2021 г. увеличились на 1,1%, с начала года – на 2,3% (в мае 2020 г. – на 0,2%, с начала года – на 1,6%).

**Максимальное и минимальное изменение цен и тарифов
на отдельные услуги в мае 2021 года
(на конец периода; в процентах к декабрю 2020 года)**

	Индекс цен (тарифов) в среднем по группе	Максимальное и минимальное изменение цен и тарифов внутри группы	
		услуги	индекс цен и тарифов
Бытовые услуги	104,5	установка пластиковых окон	118,1
		мойка легкового автомобиля	98,1
Услуги пассажирского транспорта	102,3	проезд в междугородном автобусе	111,2
		полет в салоне экономического класса самолета	93,1
Услуги связи	101,1	плата за пересылку простой посылки внутри России массой 1-2 кг	112,7
		подписка на онлайн-видеосервисы	100,0
Жилищно-коммунальные услуги	101,3	проживание в гостинице 1* или в мотеле	122,5
		обращение с твердыми коммунальными отходами	98,9
Услуги в системе образования	102,3	посещение детского ясли-сада	105,2
		занятия на курсах иностранных языков	100,0

	Индекс цен (тарифов) в среднем по группе	Максимальное и минимальное изменение цен и тарифов внутри группы	
		услуги	индекс цен и тарифов
Услуги в сфере зарубежного туризма	102,4	поездка на отдых в Турцию	115,9
		поездка в Грецию	100,0
Медицинские услуги	102,9	первичный консультативный осмотр больного у стоматолога	132,0
		первичный консультативный прием у врача специалиста	100,0
Услуги банков	103,5	аренда индивидуального банковского сейфа	112,5
		обслуживание банковской карты в национальной валюте	100,0

**Средние тарифы на жилищно-коммунальные услуги
в мае 2021 года**

	Рублей	В % к	
		апрелю 2021 г.	декабрю 2020 г.
Плата за жилье в домах государственного и муниципального жилищных фондов, за кв. метр общей площади	19,64	100,0	101,3
Содержание, ремонт жилья для граждан - собственников жилья, за кв. метр общей площади	14,47	100,0	101,7
Услуги по организации и выполнению работ по эксплуатации домов ЖК, ЖСК, ТСЖ, за кв. метр общей площади	15,22	100,0	100,5
Взносы на капитальный ремонт, за кв. метр	5,66	100,0	104,1
Аренда однокомнатной квартиры у частных лиц, за месяц	17955,33	101,2	103,3
Аренда двухкомнатной квартиры у частных лиц, за месяц	22717,01	100,0	105,3
Проживание в студенческом общежитии, за месяц	478,66	100,0	100,0
Обращение с твердыми коммунальными отходами, за месяц с человека	64,87	100,0	98,9
Отопление, за Гкал	1864,17	100,0	100,0
Водоснабжение холодное, за куб. метр	28,38	100,0	100,0
Водоотведение, за куб. метр	18,82	100,0	100,0
Водоснабжение горячее, за куб. метр	122,90	100,0	100,0
Газ сжиженный, за месяц с человека	379,14	100,0	100,0
Газ сжиженный, за куб. метр	140,91	100,0	100,0
Электроэнергия в квартирах без электроплит, в расчете за 100 кВт·ч	382,00	100,0	100,0
Электроэнергия в квартирах с электроплитами, в расчете за 100 кВт·ч	267,00	100,0	100,0

4.2. Цены производителей

4.2.1. Индексы цен

производителей промышленных товаров

(на товары, предназначенные для реализации на внутривнутрироссийском рынке)

Индекс цен производителей промышленных товаров в мае 2021 г. по отношению к апрелю 2021 г. составил 99,9%.

Индексы цен производителей промышленных товаров

(на конец периода; в процентах к предыдущему периоду)

	Промыш- ленное произ- водство	В том числе по видам экономической деятельности			
		добыча полезных ископаемых	обраба- тывающие производства	обеспечение электрической энергией, газом и паром; кондициониро- вание воздуха	водоснабжение; водоотведение, организация сбора и утилизации отходов, деятельность по ликвидации загрязнений
2020 г.					
Январь	100,2	100,0	100,5	99,5	100,0
Февраль	101,9	100,5	103,2	99,8	100,0
Март	110,1	93,7	119,7	102,4	100,0
I квартал	104,7	98,6	108,4	101,2	100,0
Апрель	104,2	99,9	106,7	99,4	100,0
Май	99,3	99,1	99,7	97,3	100,0
Июнь	96,1	98,9	95,2	95,9	100,0
II квартал	109,7	94,9	118,8	97,7	100,0
Июль	99,3	98,0	99,0	103,2	104,0
Август	115,9	98,2	124,4	104,4	100,0
Сентябрь	99,5	98,1	99,6	101,0	100,0
III квартал	106,4	95,2	111,0	102,6	104,0
Октябрь	97,7	98,0	96,3	105,8	100,0
Ноябрь	97,7	99,3	97,0	99,0	100,0
Декабрь	97,8	100,1	97,4	96,2	100,0
IV квартал	99,7	95,7	99,9	105,9	100,0
Год	120,6	90,2	139,8	106,2	104,0
Декабрь 2020 г.					
к декабрю 2019 г.	119,5	84,8	140,1	103,2	104,0
2021 г.					
Январь	103,3	107,8	101,5	101,9	100,0
Февраль	101,4	100,1	102,4	100,6	100,0
Март	99,0	100,0	97,5	102,0	100,0
I квартал	101,6	106,6	99,5	100,2	100,0
Апрель	99,8	100,0	100,5	97,3	100,0
Май	99,9	100,0	100,4	98,5	100,0
Май 2021 г.					
к декабрю 2020 г.	103,5	107,9	102,3	100,1	100,0

**Индексы цен производителей промышленных товаров
по отдельным видам экономической деятельности
(на конец периода; в процентах)**

	Май 2021 г.		Справочно май 2020 г. к декабрю 2019 г.
	к апрелю 2021 г.	к декабрю 2020 г.	
Добыча полезных ископаемых	100,0	107,9	93,3
Добыча угля	100,0	108,0	93,2
Добыча металлических руд	100,0	106,2	94,3
Добыча прочих полезных ископаемых	100,0	98,8	100,0
Обрабатывающие производства	100,4	102,3	132,0
Производство пищевых продуктов	100,0	99,2	99,5
Производство текстильных изделий	100,0	116,6	100,0
Производство одежды	100,0	100,0	112,2
Обработка древесины и производство изделий из дерева и пробки, кроме мебели, производство изделий из соломки и материалов для плетения	100,0	100,0	100,0
Деятельность полиграфическая и копирование носителей информации	99,4	92,3	106,5
Производство прочей неметаллической минеральной продукции	102,1	87,6	100,0
Производство металлургическое	100,4	102,2	132,8
Производство мебели	100,0	105,6	100,0
Обеспечение электрической энергией, газом и паром; кондиционирование воздуха	98,5	100,1	98,3
Производство, передача и распределение электроэнергии	97,9	100,2	97,6
Производство, передача и распределение пара и горячей воды; кондиционирование воздуха	100,0	100,0	100,0
Водоснабжение; водоотведение, организация сбора и утилизации отходов, деятельность по ликвидации загрязнений	100,0	100,0	100,0
Забор, очистка и распределение воды	100,0	100,0	100,0
Сбор и обработка сточных вод	100,0	100,0	100,0

**4.2.2. Индексы цен производителей
сельскохозяйственной продукции**

Индекс цен производителей сельскохозяйственной продукции в мае 2021 г. по отношению к апрелю 2021 г. составил 100,2%.

**Индексы цен производителей сельскохозяйственной продукции
(на конец периода; в процентах к предыдущему периоду)**

	Сельскохозяйственная продукция – всего	В том числе	
		растениеводство	животноводство
2020 г.			
Январь	100,0	100,0	100,0
Февраль	99,9	100,0	99,9

	Сельскохозяйственная продукция – всего	В том числе	
		растениеводство	животноводство
Март	100,1	100,0	100,1
I квартал	99,2	100,0	99,2
Апрель	99,3	100,0	99,3
Май	100,1	100,0	100,1
Июнь	100,6	100,0	100,6
II квартал	99,6	100,0	99,6
Июль	102,5	100,0	102,5
Август	99,9	100,0	99,9
Сентябрь	100,1	100,0	100,1
III квартал	102,8	100,0	102,8
Октябрь	100,8	100,0	100,8
Ноябрь	100,2	100,0	100,2
Декабрь	99,8	100,0	99,8
IV квартал	100,8	100,0	100,8
Год	100,7	100,0	100,7
Декабрь 2020 г.			
к декабрю 2019 г.	103,2	100,0	103,2
2021 г.			
Январь	100,0	-	100,0
Февраль	100,7	-	100,7
Март	100,0	-	100,0
I квартал	100,3	-	100,3
Апрель	99,0	-	99,0
Май	100,2	-	100,2
Май 2021 г.			
к декабрю 2020 г.	99,8	-	99,8

Индексы цен производителей сельскохозяйственной продукции
(на конец периода; в процентах к предыдущему месяцу)



**Индексы цен производителей
отдельных видов продукции животноводства
(на конец периода; в процентах)**

	Май 2021 г.		Справочно май 2020 г. к декабрю 2019 г.
	к апрелю 2021 г.	к декабрю 2020 г.	
Скот и птица	100,2	99,8	99,3
Молоко	100,0	100,0	100,0

**Средние цены на отдельные виды сельскохозяйственной продукции
(без учета НДС, расходов на транспортировку, с учетом надбавок
и скидок за качество реализованной продукции; рублей за тонну)**

	Май 2021 г.	Справочно 2020 г.	
		май	декабрь
Крупный рогатый скот	71700	69890	69069
Лошади живые	... ¹⁾	-	90000
Овцы и козы	96954	86373	101702

¹⁾ См. сноску¹⁾ на стр. 12.

4.2.3. Индексы цен на продукцию инвестиционного назначения

Сводный индекс цен на продукцию (затраты, услуги) инвестиционного назначения в мае 2021 г. по отношению к апрелю 2021 г. составил 101,0%, в том числе индекс цен производителей на строительную продукцию – 102,0, приобретения машин и оборудования инвестиционного назначения – 99,6, на прочую продукцию (затраты, услуги) инвестиционного назначения – 100,3%.

**Индексы цен на продукцию (затраты, услуги) инвестиционного назначения
(на конец периода; в процентах к предыдущему периоду)**

	Сводный индекс цен на продукцию (затраты, услуги) инвестиционного назначения	В том числе индексы цен		
		производителей на строительную продукцию	приобретения машин и оборудования инвестиционного назначения	на прочую продукцию (затраты, услуги) инвестиционного назначения
2020 г.				
Январь	100,4	100,8	99,9	100,2
Февраль	101,0	100,8	101,8	100,2
Март	102,0	99,4	106,8	100,4
I квартал	102,4	102,0	102,7	102,0
Апрель	100,2	99,4	101,2	100,3
Май	99,8	100,4	98,7	100,1
Июнь	99,2	100,0	97,8	99,8
II квартал	101,4	99,5	104,6	100,5
Июль	100,8	100,0	101,6	101,2
Август	100,9	100,8	101,8	99,9
Сентябрь	100,5	100,5	100,9	100,0

	Сводный индекс цен на продукцию (затраты, услуги) инвестиционного назначения	В том числе индексы цен		
		производителей на строительную продукцию	приобретения машин и оборудования инвестиционного назначения	на прочую продукцию (затраты, услуги) инвестиционного назначения
III квартал	101,0	100,8	101,1	101,0
Октябрь	100,9	100,8	101,2	100,4
Ноябрь	100,5	101,1	99,7	100,4
Декабрь	100,1	100,9	98,6	100,4
IV квартал	101,9	102,5	101,7	100,8
Год	109,0	107,5	110,4	111,0
Декабрь 2020 г.				
к декабрю 2019 г.	106,3	105,0	109,3	103,1
2021 г.				
Январь	100,8	101,1	100,4	100,3
Февраль	101,1	101,6	100,4	100,7
Март	101,2	101,9	100,3	100,2
I квартал	102,1	103,9	99,7	101,2
Апрель	101,4	101,8	101,2	100,1
Май	101,0	102,0	99,6	100,3
Май 2021 г.				
к декабрю 2020 г.	105,6	108,7	101,8	101,5

Индексы цен на продукцию (затраты, услуги) инвестиционного назначения по видам экономической деятельности
(на конец периода; в процентах)

	Май 2021 г.		Справочно май 2020 г. к декабрю 2019 г.
	к апрелю 2021 г.	к декабрю 2020 г.	
Сельское, лесное хозяйство, охота, рыболовство и рыбоводство	100,0	100,7	99,9
Добыча полезных ископаемых	100,3	104,0	104,2
Обрабатывающие производства	100,1	103,6	105,0
Обеспечение электрической энергией, газом и паром; кондиционирование воздуха	101,6	107,9	103,2
Водоснабжение; водоотведение, организация сбора и утилизации отходов, деятельность по ликвидации загрязнений	99,4	101,5	106,7
Строительство	99,9	103,4	107,3
Торговля оптовая и розничная; ремонт автотранспортных средств и мотоциклов	101,2	106,7	108,5
Транспортировка и хранение	99,4	101,4	105,7
Деятельность гостиниц и предприятий общественного питания	100,7	105,3	108,2
Деятельность в области информации и связи	101,0	105,0	104,2
Деятельность финансовая и страховая	101,1	105,4	104,0
Деятельность по операциям с недвижимым имуществом	101,0	104,4	101,2
Деятельность профессиональная, научная и техническая	102,2	109,0	99,8

	Май 2021 г.		Справочно май 2020 г. к декабрю 2019 г.
	к апрелю 2021 г.	к декабрю 2020 г.	
Деятельность административная и сопутствующие дополнительные услуги	99,3	101,5	107,9
Государственное управление и обеспечение военной безопасности; социальное обеспечение	100,7	104,6	107,4
Образование	100,4	102,3	107,2
Деятельность в области здравоохранения и социальных услуг	99,4	101,6	108,6
Деятельность в области культуры, спорта, организации досуга и развлечений	99,9	102,5	107,7
Предоставление прочих видов услуг	99,7	101,9	108,6

**Индексы цен приобретения строительными организациями
основных видов строительных материалов, деталей и конструкций
(на конец периода; в процентах к предыдущему периоду)**

	Кирпич керамический	Цемент	Битумы нефтяные	Бензин	Топливо дизельное	Электро- энергия
2020 г.						
Январь	100,0	100,0	100,0	100,0	100,2	99,7
Февраль	100,0	99,7	100,0	98,7	100,6	99,2
Март	100,0	100,1	100,0	100,2	96,0	97,4
I квартал	100,0	99,7	100,0	99,6	100,6	99,2
Апрель	100,0	100,9	100,0	100,0	96,7	96,2
Май	105,9	100,8	99,3	97,8	96,1	92,9
Июнь	100,0	95,3	84,8	95,2	95,9	98,2
II квартал	103,9	99,8	94,5	96,6	90,6	89,3
Июль	100,0	99,9	95,5	97,6	97,6	103,9
Август	100,0	99,9	95,5	104,2	98,2	103,7
Сентябрь	100,0	99,7	100,4	103,9	99,3	103,5
III квартал	101,9	96,9	82,7	97,6	92,2	103,8
Октябрь	100,0	100,4	104,4	95,1	97,2	100,7
Ноябрь	100,0	99,9	100,0	95,9	101,1	99,6
Декабрь	100,0	100,0	100,0	98,8	101,3	98,7
IV квартал	100,0	100,1	103,0	95,8	97,3	103,5
Год	107,6	100,2	91,8	95,4	88,5	97,6
Декабрь 2020 г. к декабрю 2019 г.	105,9	96,6	80,5	87,7	81,7	93,2
2021 г.						
Январь	100,0	100,0	101,2	95,1	97,8	103,4
Февраль	100,0	100,0	100,0	100,6	100,0	94,1
Март	100,0	100,0	99,0	102,7	96,9	105,3
I квартал	100,0	100,0	101,0	95,2	96,9	100,1
Апрель	100,0	91,6	99,3	102,9	98,5	110,6
Май	100,0	108,7	91,0	100,3	96,1	101,8
Май 2021 г. к декабрю 2020 г.	100,0	99,6	90,5	101,4	89,7	115,3

4.2.4. Индексы тарифов на грузовые перевозки

Индекс тарифов на грузовые перевозки автомобильным транспортом в мае 2021 г. по отношению к апрелю 2021 г. составил 100,0%.

Индексы тарифов на грузовые перевозки автомобильным транспортом (на конец периода; в процентах к предыдущему периоду)

	Всего	В том числе по видам сообщений	
		междугородное сообщение	городское и пригородное сообщение
2020 г.			
Январь	101,2	101,1	104,0
Февраль	100,0	100,0	100,0
Март	100,0	100,0	100,0
I квартал	101,2	101,1	104,0
Апрель	100,0	100,0	100,0
Май	100,0	100,0	100,0
Июнь	100,0	100,0	100,0
II квартал	100,0	100,0	100,0
Июль	100,0	100,0	100,0
Август	100,0	100,0	100,0
Сентябрь	100,0	100,0	100,0
III квартал	100,0	100,0	100,0
Октябрь	100,0	100,0	100,0
Ноябрь	100,0	100,0	100,0
Декабрь	100,0	100,0	100,0
IV квартал	100,0	100,0	100,0
Год	101,2	101,1	104,0
Декабрь 2020 г. к декабрю 2019 г.	101,2	101,1	104,0
2021 г.			
Январь	100,1	100,0	104,0
Февраль	100,0	100,0	100,0
Март	100,0	100,0	100,0
I квартал	100,1	100,0	104,0
Апрель	100,0	100,0	100,0
Май	100,0	100,0	100,0
Май 2021 г. к декабрю 2020 г.	100,1	100,0	104,0

5. ФИНАНСЫ

5.1. Государственные финансы

Налоговая статистика

(по оперативным данным Управления ФНС России по Республике Тыва)

Поступление налогов, сборов и иных обязательных платежей в бюджетную систему по видам (миллионов рублей)

	Январь-апрель 2021 г.		В % к январю-апрелю 2020 г.	
	в бюджеты всех уровней	в том числе в консоли- дированный бюджет республики	в бюджеты всех уровней	в том числе в консоли- дированный бюджет республики
Доходы, администрируемые налоговыми органами	2653,5	2289,0	119,0	110,4
из них налоговые и неналоговые доходы	2653,5	2289,0	119,0	110,4
в том числе:				
налог на прибыль организаций	598,5	360,1	160,2	125,9
налог на доходы физических лиц	1480,2	1479,5	112,0	111,9
налог на добавленную стоимость на товары (работы, услуги), реализуемые на территории Российской Федерации	80,4	x	в 3,7 р.	x
акцизы по подакцизным товарам (продукции), производимым на территории Российской Федерации	-4,4	-	x	-
из них на авиационный керосин	-4,4	x	x	x
налоги на имущество	248,4	248,4	91,6	91,6
налоги, сборы и регулярные платежи за пользование природными ресурсами	69,2	40,0	109,4	109,8
из них налог на добычу полезных ископаемых	65,7	39,5	110,1	109,1

Основную часть налогов, сборов и иных обязательных платежей в бюджетную систему в январе-апреле 2021 г. обеспечили поступления по налогу на доходы физических лиц (55,8%). Поступления по налогу на прибыль организаций составили 22,6% от общего объема налогов, сборов и обязательных платежей в бюджетную сферу, по налогу на имущество – 9,4%.

Совокупная задолженность по налогам, сборам, страховым взносам, пеням и налоговым санкциям в бюджетную систему Российской Федерации (включая задолженность по единому социальному налогу, страховым взносам и платежам в государственные внебюджетные фонды) на 1 мая 2021 г. составила 1561,0 млн рублей.

Структура совокупной задолженности в бюджетную систему по налогам и сборам, страховым взносам, пеням, налоговым санкциям на 1 мая 2021 года

	Всего		Из нее			
			недоимка ¹⁾		урегулированная задолженность по налогам и сборам ¹⁾	
	млн рублей	в % к итогу	млн рублей	в % к итогу	млн рублей	в % к итогу
Всего	1561,0	100	887,7	100	173,5	100
из нее по:						
федеральным налогам и сборам	533,6	34,2	217,4	24,5	32,7	18,9
в том числе:						
налог на прибыль организаций	47,9	3,1	23,0	2,6	1,3	0,7
налог на добавленную стоимость на товары (работы, услуги)	224,0	14,4	59,8	6,7	16,2	9,3
из него налог на добавленную стоимость на товары (работы, услуги), реализуемые на территории Российской Федерации	224,0	14,4	59,8	6,7	16,2	9,3
налоги, сборы и регулярные платежи за пользование природными ресурсами	4,1	0,3	0,7	0,1	0,4	0,2
из них налог на добычу полезных ископаемых	2,1	0,1	0,0	0,0	0,0	0,0
остальные федеральные налоги и сборы	257,5	16,5	134,0	15,1	14,9	8,6
региональным налогам и сборам	136,1	8,7	96,6	10,9	7,0	4,0
местным налогам и сборам	94,3	6,0	61,1	6,9	6,2	3,6
налогам со специальным налоговым режимом	99,9	6,4	58,6	6,6	12,5	7,2
единому социальному налогу	0,0	0,0	0,0	0,0	-	-
страховым взносам	697,1	44,7	454,0	51,1	115,1	66,4

¹⁾ Без учета организаций, индивидуальных предпринимателей и граждан, находящихся в процедурах банкротства.

5.2. Финансовая деятельность организаций¹⁾

(по организациям, не относящимся к субъектам малого предпринимательства, средняя численность работников которых превышает 15 человек)

5.2.1. Финансовые результаты деятельности организаций

В январе-апреле 2021 г. сальдированный финансовый результат (прибыль минус убыток) организаций республики сложился с превышением прибыли над убытком на сумму 2807,7 млн рублей.

¹⁾ Данные оперативные, приведены по месту регистрации юридических лиц.

**Сальдированный финансовый результат (прибыль минус убыток)
организаций по видам экономической деятельности
в январе-апреле 2021 года**

	Тыс. рублей	В % к январю- апрелю 2020 г. ¹⁾
Всего	2807736	x
в том числе по видам экономической деятельности:		
сельское, лесное хозяйство, охота, рыболовство и рыбоводство	... ²⁾	43,9
добыча полезных ископаемых	...	x
в том числе:		
добыча угля	...	x
добыча металлических руд	3576769	x
обрабатывающие производства	...	x
в том числе:		
производство пищевых продуктов	-	-
деятельность полиграфическая и копирование носителей информации	...	x
обеспечение электрической энергией, газом и паром; кондиционирование воздуха	197432	153,7
водоснабжение; водоотведение, организация сбора и утилизации отходов, деятельность по ликвидации загрязнений	3574	x
строительство	-131899	x
торговля оптовая и розничная; ремонт автотранспортных средств и мотоциклов	...	x
транспортировка и хранение	25337	82,9
деятельность гостиниц и предприятий общественного питания	...	x
деятельность в области информации и связи	...	x
деятельность финансовая и страховая	...	x
деятельность по операциям с недвижимым имуществом	-16155	x
деятельность профессиональная научная и техническая	...	x
деятельность административная и сопутствующие дополнительные услуги	...	x
образование	...	x
деятельность в области здравоохранения и социальных услуг	...	x
предоставление прочих видов услуг	...	x

¹⁾ Знак (x) означает, что в одном или обоих сопоставляемых периодах получен отрицательный сальдированный финансовый результат.

²⁾ См. сноску¹⁾ на стр. 12.

**Прибыль и убыток организаций по видам
экономической деятельности в январе-апреле 2021 года**

	Число прибыльных организаций в % к общему числу организаций	Сумма прибыли, тыс. рублей	Число убыточных организаций в % к общему числу организаций	Сумма убытка, тыс. рублей
Всего	56,4	4073913	43,6	1266177
в том числе по видам экономической деятельности:				
сельское, лесное хозяйство, охота, рыболовство и рыбоводство	100,0	... ¹⁾	-	-
добыча полезных ископаемых	60,0	3760510	40,0	...
в том числе:				
добыча угля	50,0	...	50,0	...
добыча металлических руд	66,7	...	33,3	...
обрабатывающие производства	100,0	...	-	-
в том числе:				
производство пищевых продуктов деятельность полиграфическая и копирование носителей информации	100,0	...	-	-
обеспечение электрической энергией, газом и паром; кондиционирование воздуха	66,7	253253	33,3	55821
водоснабжение; водоотведение, организация сбора и утилизации отходов, деятельность по ликвидации загрязнений	33,3	...	66,7	...
строительство	-	-	100,0	131899
торговля оптовая и розничная; ремонт автотранспортных средств и мотоциклов	-	-	100,0	...
транспортировка и хранение	70,0	38531	30,0	13194
деятельность гостиниц и предприятий общественного питания	66,7	...	33,3	...
деятельность в области информации и связи	50,0	...	50,0	...
деятельность финансовая и страховая	-	-	100,0	...
деятельность по операциям с недвижимым имуществом	40,0	...	60,0	...
деятельность профессиональная научная и техническая	-	-	100,0	...
деятельность административная и сопутствующие дополнительные услуги	100,0	...	-	-
образование	33,3	...	66,7	...
деятельность в области здравоохранения и социальных услуг	100,0	...	-	-
предоставление прочих видов услуг	100,0	...	-	-

¹⁾ См. сноску¹⁾ на стр. 12.

5.2.2. Состояние платежей и расчетов в организациях

На конец апреля 2021 г. кредиторская задолженность организаций составила 29195,3 млн рублей, дебиторская задолженность – 34117,3 млн рублей.

Кредиторская и дебиторская задолженности организаций по видам экономической деятельности в апреле 2021 года (на конец месяца; тысяч рублей)

	Кредиторская задолженность	Дебиторская задолженность
Всего	29195324	34117325
в том числе по видам экономической деятельности:		
сельское, лесное хозяйство, охота, рыболовство и рыбоводство	3665	...¹⁾
добыча полезных ископаемых	6698402	7072535
в том числе:		
добыча угля
добыча металлических руд
обрабатывающие производства
в том числе:		
производство пищевых продуктов	-	-
деятельность полиграфическая и копирование носителей информации
обеспечение электрической энергией, газом и паром; кондиционирование воздуха	5516622	1979505
водоснабжение; водоотведение, организация сбора и утилизации отходов, деятельность по ликвидации загрязнений	107692	93878
строительство	552611	527153
торговля оптовая и розничная; ремонт автотранспортных средств и мотоциклов
транспортировка и хранение	160252	114364
деятельность гостиниц и предприятий общественного питания	131686	7716
деятельность в области информации и связи
деятельность финансовая и страховая
деятельность по операциям с недвижимым имуществом	234505	88871
деятельность профессиональная научная и техническая
деятельность административная и сопутствующие дополнительные услуги
образование	8740	18093
деятельность в области здравоохранения и социальных услуг	...	-
предоставление прочих видов услуг

¹⁾ См. сноску¹⁾ на стр. 12.

На конец апреля 2021 г. суммарная задолженность по обязательствам организаций составила 50943,3 млн рублей, из нее просроченная – 2431,7 млн рублей, или 4,8% общей суммы задолженности (на конец апреля 2020 г. – 10,8%, на конец марта 2021 г. – 4,0%).

Просроченная кредиторская задолженность на конец апреля 2021 г. составила 2375,0 млн рублей, или 8,1% общей суммы кредиторской задолженности (на конец апреля 2020 г. – 32,3%, на конец марта 2021 г. – 6,8%).

Динамика просроченной кредиторской задолженности организаций
(на конец месяца; тысяч рублей)

	Просроченная кредиторская задолженность	Из нее		
		поставщикам	по платежам в бюджет	по платежам в государственные внебюджетные фонды
2020 г.				
Январь	3851789	3497318	46853	70511
Февраль	2918657	2515754	56666	98762
Март	4528157	4023248	69295	101899
Апрель	4034635	3820683	44235	83749
Май	4259428	3897903	41502	97251
Июнь	3958543	3459663	54581	85421
Июль	2361412	1986688	56432	95909
Август	4032828	3530095	58518	94169
Сентябрь	2538197	1939739	128950	104743
Октябрь	2383956	1883288	124357	91168
Ноябрь	2319937	1840662	104480	95243
Декабрь	1320214	786384	103097	99277
2021 г.				
Январь	1386894	843877	92558	99741
Февраль	1304251	813113	63132	93497
Март	1998407	1539553	78262	74087
Апрель	2374965	1878627	58925	94740

Просроченная кредиторская задолженность организаций по видам экономической деятельности в апреле 2021 года
(на конец месяца; тысяч рублей)

	Просроченная кредиторская задолженность	Из нее		
		поставщикам	по платежам в бюджет	по платежам в государственные внебюджетные фонды
Всего	2374965	1878627	58925	94740
в том числе по видам экономической деятельности:				
сельское, лесное хозяйство, охота, рыболовство и рыбоводство	-	...
добыча полезных ископаемых	-	-
в том числе:				
добыча угля	-	-
добыча металлических руд	-	-	-	-
обрабатывающие производства	-	-	-	-
в том числе:				
производство пищевых продуктов	-	-	-	-
деятельность полиграфическая и копирование носителей информации	-	-	-	-

	Просроченная кредиторская задолженность	Из нее		
		поставщикам	по платежам в бюджет	по платежам в государственные внебюджетные фонды
обеспечение электрической энергией, газом и паром; кондиционирование воздуха	2164755	1720262
водоснабжение; водоотведение, организация сбора и утилизации отходов, деятельность по ликвидации загрязнений
строительство	-	-
торговля оптовая и розничная; ремонт автотранспортных средств и мотоциклов	-	-	-	-
транспортировка и хранение	25180	...	6680	10362
деятельность гостиниц и предприятий общественного питания	-	-	-	-
деятельность в области информации и связи	-	-	-	-
деятельность финансовая и страховая	-	-
деятельность по операциям с недвижимым имуществом
деятельность профессиональная научная и техническая	-	-	-	-
деятельность административная и сопутствующие дополнительные услуги
образование	-	-
деятельность в области здравоохранения и социальных услуг	-	-	-	-
предоставление прочих видов услуг	-	-	-	-

¹⁾ См. сноску¹⁾ на стр. 12.

Задолженность организаций по полученным кредитам банков и займам на конец апреля 2021 г. составила 21748,0 млн рублей, из нее доля просроченной задолженности составила 0,3% общего объема задолженности по полученным кредитам банков и займам (на конец апреля 2020 г. – 0,0%, на конец марта 2021 г. – 0,3%).

Просроченная дебиторская задолженность на конец апреля 2021 г. составила 1461,4 млн рублей, или 4,3% общего объема дебиторской задолженности (на конец апреля 2020 г. – 11,1%, на конец марта 2021 г. – 5,5%).

Динамика просроченной дебиторской задолженности организаций (на конец месяца; тысяч рублей)

	Просроченная дебиторская задолженность	Из нее покупателей
2020 г.		
Январь	947362	851417
Февраль	1003187	852848
Март	1091420	968389
Апрель	945467	822086
Май	1176552	1055944
Июнь	1243862	1157750
Июль	1297667	1186222
Август	1412186	1321623

	Просроченная дебиторская задолженность	Из нее покупателей
Сентябрь	1525155	1354529
Октябрь	1602040	1386229
Ноябрь	1513054	1293991
Декабрь	1455106	1257356
2021 г.		
Январь	1823592	1259439
Февраль	1924673	1379678
Март	1842683	1409119
Апрель	1461410	1027180

**Просроченная дебиторская задолженность организаций
по видам экономической деятельности в апреле 2021 года
(на конец месяца; тысяч рублей)**

	Просроченная дебиторская задолженность	Из нее покупателей
Всего	1461410	1027180
в том числе по видам экономической деятельности:		
сельское, лесное хозяйство, охота, рыболовство и рыбоводство	... ¹⁾	...
добыча полезных ископаемых	29653	27341
в том числе:		
добыча угля
добыча металлических руд
обрабатывающие производства	-	-
в том числе:		
производство пищевых продуктов	-	-
деятельность полиграфическая и копирование носителей информации	-	-
обеспечение электрической энергией, газом и паром; кондиционирование воздуха	1168247	738596
водоснабжение; водоотведение, организация сбора и утилизации отходов, деятельность по ликвидации загрязнений	83750	83750
строительство
торговля оптовая и розничная; ремонт автотранспортных средств и мотоциклов	-	-
транспортировка и хранение
деятельность гостиниц и предприятий общественного питания	-	-
деятельность в области информации и связи	-	-
деятельность финансовая и страховая
деятельность по операциям с недвижимым имуществом	53461	51374
деятельность профессиональная научная и техническая	-	-
деятельность административная и сопутствующие дополнительные услуги
образование	...	-
деятельность в области здравоохранения и социальных услуг	-	-
предоставление прочих видов услуг	-	-

¹⁾ См. сноску¹⁾ на стр. 12.

III. НАУЧНЫЕ ИССЛЕДОВАНИЯ И РАЗРАБОТКИ

В I квартале 2021 г. научными исследованиями и разработками в республике занимались 10 организаций. Среднесписочная численность работников, выполнявших научные исследования и разработки (без совместителей и лиц, работавших по договорам гражданско-правового характера), в I квартале 2021 г. составила 356 человек, что на 2,5% меньше, чем в I квартале 2020 г.

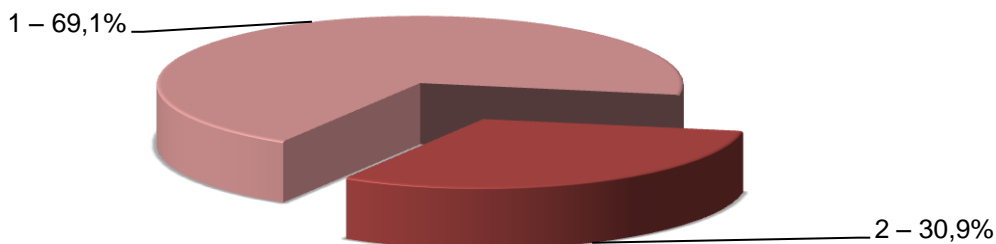
Затраты на научные исследования и разработки (тысяч рублей)

	I квартал 2021 г.	Справочно I квартал 2020 г.
Затраты на научные исследования и разработки – всего	74650,1	73356,5
из них внутренние затраты на исследования и разработки	74608,3	73356,5
в том числе внутренние текущие затраты (без амортизации)	74608,3	73356,5
из них затраты на оплату труда	51218,3	48872,9
в том числе работникам, выполнявшим научные исследования и разработки ¹⁾	37129,3	47058,2
Амортизационные отчисления на основные фонды	1923,8	5000,0
Внутренние затраты на исследования и разработки за счет средств федерального бюджета	46226,9	36810,1

¹⁾ Без совместителей и лиц, работавших по договорам гражданско-правового характера.

Затраты на научные исследования и разработки в I квартале 2021 г. составили 74,7 млн рублей, из них внутренние затраты – 74,6 млн рублей (99,9% общего объема затрат). Внутренние затраты на исследования и разработки за счет средств федерального бюджета в I квартале 2021 г. составили 46,2 млн рублей (125,6% к I кварталу 2020 г.).

Структура затрат на научные исследования и разработки по видам экономической деятельности в I квартале 2021 года



1. Деятельность профессиональная, научная и техническая
2. Образование; деятельность в области культуры, спорта, организации досуга и развлечений

IV. СОЦИАЛЬНАЯ СФЕРА

1. ЗАРАБОТНАЯ ПЛАТА И ПЕНСИИ

Среднемесячная номинальная начисленная заработная плата работников организаций в апреле 2021 г. составила 44243,7 рубля и по сравнению с апрелем 2020 г. увеличилась на 10,2%, по сравнению с мартом 2021 г. – на 3,0%.

Динамика среднемесячной номинальной и реальной начисленной заработной платы работников организаций

	Среднемесячная номинальная начисленная заработная плата, рублей	В % к ¹⁾		Реальная начисленная заработная плата в % к	
		соответствующему периоду предыдущего года	предыдущему периоду	соответствующему периоду предыдущего года	предыдущему периоду
2020 г.					
Январь	38150,9	104,0	74,8	100,9	74,5
Февраль	38862,7	108,2	101,8	105,2	101,5
Март	41033,5	108,0	104,8	104,6	104,1
I квартал	39456,8	107,0	89,8	103,8	88,8
Апрель	40108,1	106,8	97,7	102,8	96,8
Май	46868,3	115,3	116,7	111,4	116,6
Июнь	51303,5	104,8	109,0	100,9	108,7
II квартал	46173,1	109,0	117,0	105,1	115,2
I полугодие	42803,6	108,0	х	104,4	х
Июль	38361,4	116,0	74,8	111,2	74,2
Август	39447,7	112,1	102,9	107,5	103,1
Сентябрь	42565,1	113,3	107,5	108,8	107,6
III квартал	40161,4	113,8	87,0	109,2	86,3
Январь-сентябрь	41929,4	109,8	х	105,9	х
Октябрь	42318,3	112,1	99,4	107,6	99,0
Ноябрь	49214,7	113,9	116,3	108,9	115,6
Декабрь	58237,4	114,1	118,1	108,6	117,0
IV квартал	49927,4	113,5	124,3	108,6	123,1
Год	44104,2	111,2	х	107,0	х
2021 г.					
Январь	41431,2	108,5	71,3	103,0	70,8
Февраль	40714,5	104,0	98,3	98,0	97,3
Март	42948,9	104,7	105,4	98,9	105,0
I квартал	41710,5	105,7	83,6	99,9	81,7
Апрель	44243,7	110,2	103,0	104,1	102,1
Январь-апрель	42345,9	106,9	х	101,0	х

¹⁾ Темпы роста (снижения) рассчитываются по сопоставимой совокупности организаций отчетного и предыдущих периодов.

**Среднемесячная начисленная заработная плата работников организаций
(без выплат социального характера) по видам экономической деятельности**

	Апрель 2021 г.			Январь-апрель 2021 г.		
	рублей	в % к		рублей	в % к	
		апрелю 2020 г.	марту 2021 г.		январю- апрелю 2020 г.	обще- республи- канскому уровню среднеме- сячной заработной платы
Всего	44243,7	110,2	103,0	42345,9	106,9	100
из них:						
сельское, лесное хозяйство, охота, рыболовство и рыбоводство	20575,2	107,2	113,2	17862,8	91,8	42,2
в том числе:						
растениеводство						
и животноводство, охота						
и предоставление						
соответствующих услуг в этих						
областях	14900,8	94,7	100,6	14739,5	90,0	34,8
лесоводство и лесозаготовки	30430,9	113,9	108,3	26689,2	104,7	63,0
рыболовство и рыбоводство	22600,0	103,0	31,7	43237,5	137,9	102,1
добыча полезных ископаемых	69382,2	99,3	107,1	66950,3	104,6	158,1
в том числе:						
добыча угля	71452,1	103,2	102,4	66203,1	95,4	156,3
добыча металлических руд	69342,8	97,9	108,0	68198,0	108,6	161,0
добыча прочих полезных						
ископаемых	46504,4	111,6	147,5	26374,0	89,4	62,3
обрабатывающие производства	26134,3	89,5	109,9	24259,1	103,6	57,3
из них:						
производство пищевых продуктов	11159,5	75,7	102,2	12099,1	92,9	28,6
производство напитков	18969,7	101,4	76,0	21181,1	109,7	50,0
производство текстильных						
изделий	30745,8	119,0	101,7	27893,1	103,9	65,9
производство одежды	12000,0	37,3	111,1	19485,8	68,6	46,0
обработка древесины						
и производство изделий						
из дерева и пробки, кроме						
мебели, производство изделий						
из соломки и материалов						
для плетения	38800,0	135,0	104,5	33833,3	142,5	79,9
деятельность полиграфическая						
и копирование носителей						
информации	26084,0	97,5	94,7	26977,5	102,6	63,7
производство прочей						
неметаллической минеральной						
продукции	36074,2	92,8	106,0	32454,4	107,8	76,6
производство мебели	21152,4	88,4	96,5	22071,1	88,8	52,1
ремонт и монтаж машин						
и оборудования	37233,3	199,8	в 2,2 р.	27255,6	187,2	64,4

	Апрель 2021 г.			Январь-апрель 2021 г.		
	рублей	в % к		рублей	в % к	
		апрелю 2020 г.	марту 2021 г.		январю-апрелю 2020 г.	обще-республиканскому уровню среднемесячной заработной платы
обеспечение электрической энергией, газом и паром; кондиционирование воздуха водоснабжение; водоотведение, организация сбора и утилизации отходов, деятельность по ликвидации загрязнений	50843,6	112,0	107,2	47163,0	109,4	111,4
строительство	28005,9	116,8	121,2	24618,1	95,0	58,1
торговля оптовая и розничная; ремонт автотранспортных средств и мотоциклов	52334,9	155,8	109,7	43684,4	158,9	103,2
транспортировка и хранение	30448,2	119,4	104,4	28609,1	115,9	67,6
деятельность гостиниц и предприятий общественного питания	44612,6	111,5	103,9	42905,2	116,4	101,3
деятельность в области информации и связи	29351,4	126,9	98,4	28611,7	109,6	67,6
деятельность финансовая и страховая	45890,6	109,5	92,5	43866,5	105,8	103,6
деятельность по операциям с недвижимым имуществом	82104,1	114,5	116,7	80011,7	103,6	188,9
деятельность профессиональная, научная и техническая	32126,7	114,5	110,5	30070,7	105,4	71,0
из нее научные исследования и разработки	38179,7	116,2	91,9	37835,0	110,3	89,3
деятельность административная и сопутствующие дополнительные услуги	57991,9	114,6	114,8	53543,5	104,1	126,4
государственное управление и обеспечение военной безопасности; социальное обеспечение	26364,7	109,5	104,7	25741,1	106,7	60,8
образование	66848,0	112,4	104,8	61460,9	103,7	145,1
деятельность в области здравоохранения и социальных услуг	33114,6	108,3	99,4	32975,4	108,3	77,9
деятельность в области культуры, спорта, организации досуга и развлечений	38663,5	104,6	102,4	38706,3	104,8	91,4
предоставление прочих видов услуг	34415,4	106,7	99,1	33926,8	105,8	80,1
	29381,9	104,4	92,0	30634,7	106,1	72,3

Просроченная задолженность по заработной плате (по данным, полученным от организаций, кроме субъектов малого предпринимательства). Суммарная задолженность по заработной плате по кругу наблюдаемых видов экономической деятельности на 1 июня 2021 г. составила 6,2 млн рублей и по сравнению с 1 мая 2021 г. увеличилась на 7,5%.

Динамика просроченной задолженности по заработной плате¹⁾
(на начало месяца)

	Просроченная задолженность по заработной плате		В том числе задолженность				Численность работников, перед которыми имеется просроченная задолженность по заработной плате, человек
			из-за несвоевременного получения денежных средств из бюджетов всех уровней		из-за отсутствия собственных средств		
	тыс. рублей	в % к предыдущему месяцу	тыс. рублей	в % к предыдущему месяцу	тыс. рублей	в % к предыдущему месяцу	
2020 г.							
Январь	5715	66,3	-	-	5715	66,3	196
Февраль	6622	115,9	-	-	6622	115,9	196
Март	7294	110,1	-	-	7294	110,1	178
Апрель	9263	127,0	-	-	9263	127,0	358
Май	7156	77,3	-	-	7156	77,3	239
Июнь	13759	192,3	-	-	13759	192,3	447
Июль	6591	47,9	-	-	6591	47,9	192
Август	6202	94,1	-	-	6202	94,1	197
Сентябрь	3400	54,8	-	-	3400	54,8	79
Октябрь	3400	100,0	-	-	3400	100,0	79
Ноябрь	3910	115,0	-	-	3910	115,0	98
Декабрь	3400	87,0	-	-	3400	87,0	79
2021 г.							
Январь	3400	100,0	-	-	3400	100,0	79
Февраль	3400	100,0	-	-	3400	100,0	79
Март	4545	133,7	-	-	4545	133,7	112
Апрель	6091	134,0	-	-	6091	134,0	191
Май	5780	94,9	235	х	5545	91,0	186
Июнь	6211	107,5	463	197,0	5748	103,7	184

¹⁾ По наблюдаемым видам экономической деятельности (см. методологические пояснения).

Из общей суммы просроченной задолженности 3400 тыс. рублей (54,7%) приходилось на задолженность, образовавшуюся в 2019 г. и ранее, задолженность за 2020 г. отсутствовала.

На 1 июня 2021 г. просроченная задолженность по заработной плате в размере 5,7 млн рублей возникла из-за отсутствия собственных средств организаций, 463 тыс. рублей – из-за несвоевременного получения денежных средств из бюджетов всех уровней.

**Просроченная задолженность по заработной плате
по видам экономической деятельности на 1 июня 2021 года**

	Всего	В том числе					из-за отсутствия собственных средств
		из-за недофинансирования из бюджетов всех уровней	из них				
			федерального бюджета	бюджета республики	местных бюджетов		
	Тысяч рублей						
Всего	6211	463	-	463	-	5748	
в том числе:							
обрабатывающие производства	3400	-	-	-	-	3400	
в том числе производство пищевых продуктов	3400	-	-	-	-	3400	
водоснабжение; водоотведение, организация сбора и утилизации отходов, деятельность по ликвидации загрязнений	786	463	-	463	-	323	
транспорт	1016	-	-	-	-	1016	
управление недвижимым имуществом за вознаграждение или на договорной основе	1009	-	-	-	-	1009	
	В % к 1 мая 2021 г.						
Всего	107,5	197,0	-	197,0	-	103,7	
в том числе:							
обрабатывающие производства	100,0	-	-	-	-	100,0	
в том числе производство пищевых продуктов	100,0	-	-	-	-	100,0	
водоснабжение; водоотведение, организация сбора и утилизации отходов, деятельность по ликвидации загрязнений	72,1	197,0	-	197,0	-	37,8	
транспорт	177,0	-	-	-	-	177,0	
управление недвижимым имуществом за вознаграждение или на договорной основе	140,9	-	-	-	-	140,9	

Пенсии. По состоянию на 1 апреля 2021 г. численность пенсионеров, состоящих на учете в Государственном учреждении – отделении Пенсионного фонда Российской Федерации по Республике Тыва, составила 82498 человек.

Изменение среднего размера назначенных месячных пенсий, а также соотношение его со средней заработной платой (по полному кругу организаций) характеризуются следующими данными:

(на начало месяца)

	Средний размер назначенных месячных пенсий, рублей	Реальное изменение среднего размера назначенных месячных пенсий в % к соответствующему периоду предыдущего года	Средний размер назначенных месячных пенсий в % к среднему размеру начисленной заработной платы
2020 г.			
Январь	14040,2	101,3	36,8
Апрель	14229,9	101,3	35,5
Июль	14196,0	100,6	37,0
Октябрь	14207,6	100,4	33,6
2021 г.			
Январь	14780,9	99,9	35,7
Апрель	14857,9	98,6	33,6

2. ЗАНЯТОСТЬ И БЕЗРАБОТИЦА

Численность рабочей силы в возрасте 15 лет и старше в марте-мае 2021 г. составила 134,8 тыс. человек, или 61,0% общей численности населения республики соответствующего возраста, в их числе 110,0 тыс. человек были заняты в экономике и 24,7 тыс. человек не имели занятия, но активно его искали (в соответствии с методологией Международной организации труда они классифицируются как безработные).

Динамика численности рабочей силы в возрасте 15 лет и старше¹⁾

	Рабочая сила, тыс. человек	В том числе		Уровень участия в составе рабочей силы, %	Уровень занятости, %	Уровень безработицы, %
		занятые	безработные			
2020 г.						
Ноябрь 2019 г. – январь 2020 г.	121,4	107,1	14,3	56,1	49,5	11,8
Декабрь 2019 г. – февраль 2020 г.	118,9	105,1	13,7	54,7	48,4	11,6
I квартал (в среднем за месяц)	118,4	104,3	14,1	54,3	47,8	11,9
Февраль-апрель	123,5	108,3	15,2	56,7	49,7	12,3
Март-май	126,5	106,8	19,7	58,0	49,0	15,6
II квартал (в среднем за месяц)	133,2	107,3	25,9	61,1	49,2	19,4
Май-июль	135,3	107,0	28,3	62,1	49,1	20,9
Июнь-август	135,9	105,6	30,3	62,3	48,4	22,3

	Рабочая сила, тыс. человек	В том числе		Уровень участия в составе рабочей силы, %	Уровень занятости, %	Уровень безра- ботицы, %
		занятые	безра- ботные			
III квартал						
(в среднем за месяц)	139,7	109,6	30,1	64,1	50,3	21,5
Август-октябрь	136,3	107,0	29,4	62,5	49,1	21,5
Сентябрь-ноябрь	137,6	110,3	27,3	63,1	50,6	19,9
IV квартал						
(в среднем за месяц)	131,8	107,8	24,0	60,5	49,5	18,2
Год						
(в среднем за месяц)	130,7	107,2	23,5	60,0	49,2	18,0
2021 г.						
Ноябрь 2020 г. – январь 2021 г.	133,9	111,3	22,6	61,2	50,8	16,9
Декабрь 2020 г. – февраль 2021 г.	131,9	108,1	23,8	60,0	49,1	18,0
I квартал						
(в среднем за месяц)	135,4	109,5	26,0	61,3	49,5	19,2
Февраль-апрель	135,3	107,7	27,6	61,2	48,7	20,4
Март-май	134,8	110,0	24,7	61,0	49,8	18,4

¹⁾ В целях повышения представительности данных о рабочей силе показатели занятости и безработицы по субъектам Российской Федерации приводятся в среднем за последние три месяца.

По данным выборочного обследования рабочей силы в марте-мае 2021 г. уровень занятости населения в возрасте 15 лет и старше (доля занятого населения в общей численности населения соответствующего возраста) составил 49,8%.

В апреле 2021 г. численность штатных работников (без учета совместителей) организаций, не относящихся к субъектам малого предпринимательства, средняя численность работников которых превышает 15 человек, составила 61825 человек. На условиях совместительства для работы в этих организациях привлекалось 894 человека (в эквиваленте полной занятости), по договорам гражданско-правового характера 962 человека. Число замещенных рабочих мест работниками списочного состава, совместителями и лицами, выполнявшими работы по договорам гражданско-правового характера, в организациях в апреле 2021 г. составило 63680 единиц.

Динамика числа замещенных рабочих мест в организациях
(по организациям, не относящимся к субъектам малого предпринимательства,
средняя численность работников которых превышает 15 человек)

	Апрель 2021 г., единиц	В % к		Январь-апрель 2021 г.		Справочно апрель 2020 г. в % к	
		апрелю 2020 г.	марту 2021 г.	единиц	в % к январю- апрелю 2020 г.	апрелю 2019 г.	марту 2020 г.
Всего замещенных рабочих мест	63680	101,7	100,7	63176	101,1	99,8	99,7
в том числе: работниками списочного состава (без внешних совместителей)	61825	101,4	100,6	61413	100,9	100,2	99,7

	Апрель 2021 г., единиц	В % к		Январь-апрель 2021 г.		Справочно апрель 2020 г. в % к	
		апрелю 2020 г.	марту 2021 г.	единиц	в % к январю-апрелю 2020 г.	апрелю 2019 г.	марту 2020 г.
внешними совместителями работниками, выполнявшим работы по договорам гражданско-правового характера	894	107,8	99,4	877	106,5	89,3	102,0
	962	118,9	106,8	886	110,4	82,8	96,9

В апреле 2021 г. в общем количестве замещенных рабочих мест в организациях удельный вес рабочих мест лиц, выполнявших работы по гражданско-правовым договорам, составил 1,5%, внешних совместителей – 1,4%.

Число замещенных рабочих мест в организациях по видам экономической деятельности в апреле 2021 года
(по организациям, не относящимся к субъектам малого предпринимательства, средняя численность работников которых превышает 15 человек)

	Всего замещенных рабочих мест, единиц	В том числе работниками			Число замещенных рабочих мест в % к апрелю 2020 г.
		списочного состава (без внешних совместителей)	внешними совместителями	выполнявшими работы по договорам гражданско-правового характера	
Всего	63680	61825	894	962	101,7
из них:					
сельское, лесное хозяйство, охота, рыболовство и рыбоводство	706	674	... ¹⁾	...	108,9
в том числе:					
растениеводство и животноводство, охота и предоставление соответствующих услуг в этих областях	-	-	96,1
лесоводство и лесозаготовки	379	348	122,9
рыболовство и рыбоводство	-	-	...
добыча полезных ископаемых	2567	2531	5	31	96,0
в том числе:					
добыча угля	5	83,1
добыча металлических руд	1982	1952	100,6
добыча прочих полезных ископаемых	-	-	...
обрабатывающие производства	224	99,8
из них:					
производство пищевых продуктов	22	...	-	...	174,8

	Всего замещенных рабочих мест, единиц	В том числе работниками			Число замещенных рабочих мест в % к апрелю 2020 г.
		списоч- ного состава (без внешних совмести- телей)	внеш- ними совмес- тителями	выполняв- шими работы по договорам гражданско- правового характера	
производство напитков	-	-	...
производство текстильных изделий	-	-	...
обработка древесины и производство изделий из дерева и пробки, кроме мебели, производство изделий из соломки и материалов для плетения	-	-	...
деятельность полиграфическая и копирование носителей информации	-	-	...
производство прочей неметаллической минеральной продукции	126	-	104,1
производство прочих готовых изделий	-	-	x
обеспечение электрической энергией, газом и паром; кондиционирование воздуха	1921	1912	96,6
водоснабжение; водоотведение, организация сбора и утилизации отходов, деятельность по ликвидации загрязнений	135	...	-	...	103,8
строительство	2220	2185	144,2
торговля оптовая и розничная; ремонт автотранспортных средств и мотоциклов	528	483	1	44	110,2
транспортировка и хранение	1453	1368	3	82	99,6
деятельность гостиниц и предприятий общественного питания	297	235	132,5
деятельность в области информации и связи	1084	1034	3	47	104,9
деятельность финансовая и страховая	879	799	6	74	90,2
деятельность по операциям с недвижимым имуществом	495	459	85,6
деятельность профессиональная, научная и техническая	1573	1543	20	10	99,7

	Всего замещенных рабочих мест, единиц	В том числе работниками			Число замещенных рабочих мест в % к апрелю 2020 г.
		списоч- ного состава (без внешних совмести- телей)	внеш- ними совмес- тителями	выполняв- шими работы по договорам гражданско- правового характера	
из нее научные исследования и разработки	236	221	96,4
деятельность административная и сопутствующие дополнительные услуги	289	273	82,8
государственное управление и обеспечение военной безопасности; социальное обеспечение	11129	10884	17	228	100,8
образование	22775	22115	482	179	100,9
деятельность в области здравоохранения и социальных услуг	12177	11875	262	40	101,8
деятельность в области культуры, спорта, организации досуга и развлечений	2688	2603	47	37	101,5
предоставление прочих видов услуг	542	508	2	32	105,5

¹⁾ См. сноску¹⁾ на стр. 12.

Безработица. По данным выборочного обследования рабочей силы в марте-мае 2021 г. 24,7 тыс. человек в возрасте 15 лет и старше классифицировались как безработные (в соответствии с методологией Международной организации труда). Уровень безработицы населения в возрасте 15 лет и старше составил 18,4%.

Численность не занятых трудовой деятельностью граждан, состоящих на учете в органах службы занятости населения, к концу мая 2021 г. составляла 14,3 тыс. человек, из них 13,8 тыс. человек имели статус безработного, в том числе 4,5 тыс. человек получали пособие по безработице.

Уровень официально зарегистрированной безработицы в процентах от численности рабочей силы на конец мая 2021 г. составил 10,6%.

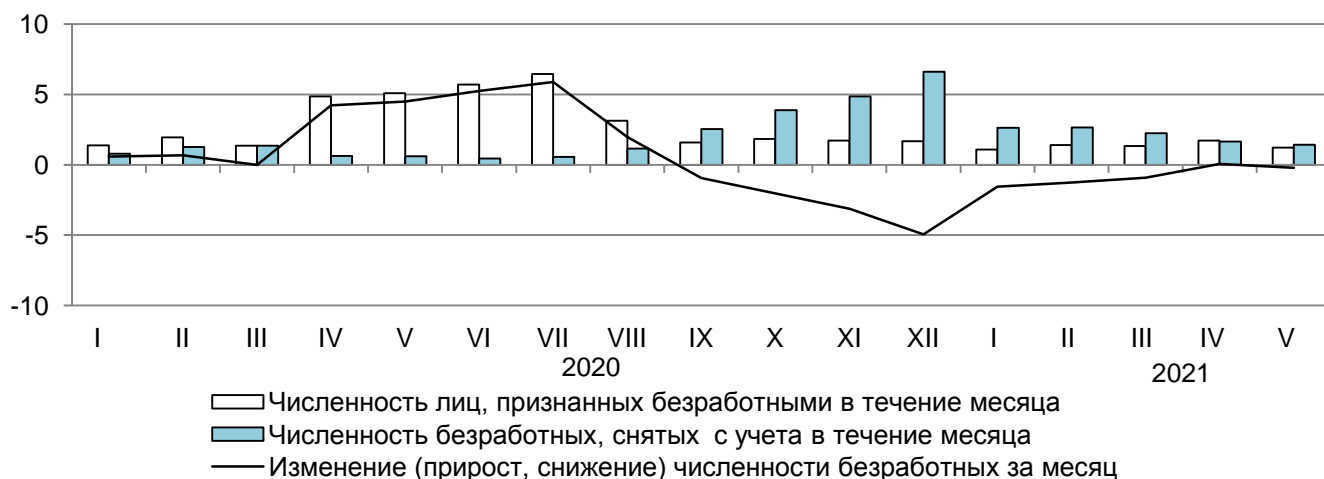
**Динамика численности не занятых трудовой деятельностью граждан,
состоящих на учете в органах службы занятости населения
(по данным министерства труда и социальной политики Республики Тыва;
на конец месяца)**

	Численность не занятых трудовой деятельностью граждан, человек	Из них безработных		
		человек	в % к	
			соответствующему периоду предыдущего года	предыдущему периоду
2020 г.				
Январь	5708	5643	99,8	111,7
Февраль	6367	6319	102,0	112,0
Март	6378	6322	100,8	100,0

	Численность не занятых трудовой деятельностью граждан, человек	Из них безработных		
		человек	в % к	
			соответствующему периоду предыдущего года	предыдущему периоду
I квартал (в среднем за месяц)	6151	6095	100,9	123,6
Апрель	11679	10613	167,6	167,9
Май	16103	15078	в 2,5 р.	142,1
Июнь	22480	20503	в 3,7 р.	136,0
II квартал (в среднем за месяц)	16754	15398	в 2,6 р.	в 2,5 р.
Июль	27574	26479	в 5,4 р.	129,1
Август	29002	28494	в 6,0 р.	107,6
Сентябрь	28123	27550	в 6,0 р.	96,7
III квартал (в среднем за месяц)	28233	27508	в 5,8 р.	178,6
Октябрь	26033	25532	в 5,4 р.	92,7
Ноябрь	22970	22486	в 4,5 р.	88,1
Декабрь	17844	17631	в 3,5 р.	78,4
IV квартал (в среднем за месяц)	22282	21883	в 4,4 р.	79,6
Год (в среднем за месяц)	18355	17721	в 3,3 р.	x
2021 г.				
Январь	16510	16080	в 2,9 р.	91,2
Февраль	15177	14853	в 2,4 р.	92,4
Март	14441	13948	в 2,2 р.	93,9
I квартал (в среднем за месяц)	15376	14960	в 2,5 р.	68,4
Апрель	14441	14034	132,2	100,6
Май	14340	13839	91,8	98,6

В течение мая 2021 г. признано безработными 1212 человек (в 4,2 раза меньше, чем в мае 2020 г.). Численность трудоустроенных безработных в мае 2021 г. составила 774 человека (в 6,1 раза больше, чем в мае 2020 г.).

Движение численности безработных, зарегистрированных в органах службы занятости населения (тысяч человек)



В конце мая 2021 г. нагрузка не занятого трудовой деятельностью населения, зарегистрированного в органах службы занятости населения, на 100 заявленных вакансий составила 1729,8 человека.

**Динамика потребности работодателей в работниках,
заявленной в органы службы занятости населения
(на конец месяца)**

	Потребность работодателей в работниках, заявленная в органы службы занятости населения, человек	Нагрузка не занятого трудовой деятельностью населения на 100 заявленных вакансий		
		человек	в % к соответствующему месяцу предыдущего года	в % к предыдущему месяцу
2020 г.				
Январь	1154	495	69,4	135,6
Февраль	1206	528	72,7	106,7
Март	1046	610	97,3	115,5
Апрель	1055	1107	166,3	181,6
Май	1029	1565	в 2,5 р.	141,4
Июнь	684	3287	в 6,3 р.	в 2,1 р.
Июль	715	3857	в 8,9 р.	117,3
Август	1072	2705	в 7,2 р.	70,2
Сентябрь	1697	1657	в 3,9 р.	61,3
Октябрь	1927	1351	в 3,2 р.	81,5
Ноябрь	806	2850	в 7,9 р.	в 2,1 р.
Декабрь	1098	1625	в 4,5 р.	57,0
2021 г.				
Январь	946	1745	в 3,5 р.	107,4
Февраль	668	2272	в 4,3 р.	130,2
Март	776	1861	в 3,1 р.	81,9
Апрель	789	1830	165,3	98,4
Май	829	1730	110,5	94,5

3. ЗАБОЛЕВАЕМОСТЬ

Заболеваемость населения отдельными инфекционными заболеваниями (по данным Управления Роспотребнадзора по Республике Тыва)

	Май 2021 г., случаев	В % к		Январь- май 2021 г. в % к январю- маю 2020 г.	Справочно		
		маю 2020 г.	апрелю 2021 г.		май 2020 г. в % к		январь- май 2020 г. в % к январю- маю 2019 г.
					маю 2019 г.	апрелю 2020 г.	
Кишечные инфекции							
Острые кишечные инфекции	131	в 3,1 р.	76,6	141,5	24,6	61,8	63,9
из них бактериальная дизентерия (шигеллез)	2	100,0	100,0	47,8	15,4	100,0	38,3
Сальмонеллезные инфекции	3	х	100,0	в 3,0 р.	-	-	27,3
Некоторые инфекции, управляемые средствами специфической профилактики							
Коклюш	-	-	-	-	-	-	100,0
Острые респираторно-вирусные инфекции							
Острые инфекции верхних дыхательных путей	5428	в 2,6 р.	72,0	86,1	107,9	37,2	179,6
Грипп	-	-	-	-	-	-	191,5
Социально значимые болезни							
Сифилис	7	175,0	116,7	в 2,5 р.	133,3	100,0	58,1
Гонококковая инфекция	15	150,0	107,1	131,5	76,9	55,6	92,4
Туберкулез (впервые выявленный)	43	в 4,3 р.	122,9	172,2	37,0	62,5	80,6
Болезнь, вызванная вирусом иммунодефицита человека и бессимптомный инфекционный статус, вызванный вирусом иммунодефицита человека (ВИЧ)	1	25,0	25,0	40,0	в 4,0 р.	80,0	в 2,5 р.
Педикулез	24	в 8,0 р.	32,0	в 2,5 р.	20,0	16,7	44,8

Среди заболевших инфекционными заболеваниями в январе-мае 2021 г. доля детей в возрасте 0-17 лет составляла: по педикулезу – 92,4%, острым кишечным инфекциям – 84,6, острым инфекциям верхних дыхательных путей – 81,5%.

V. ДЕМОГРАФИЯ

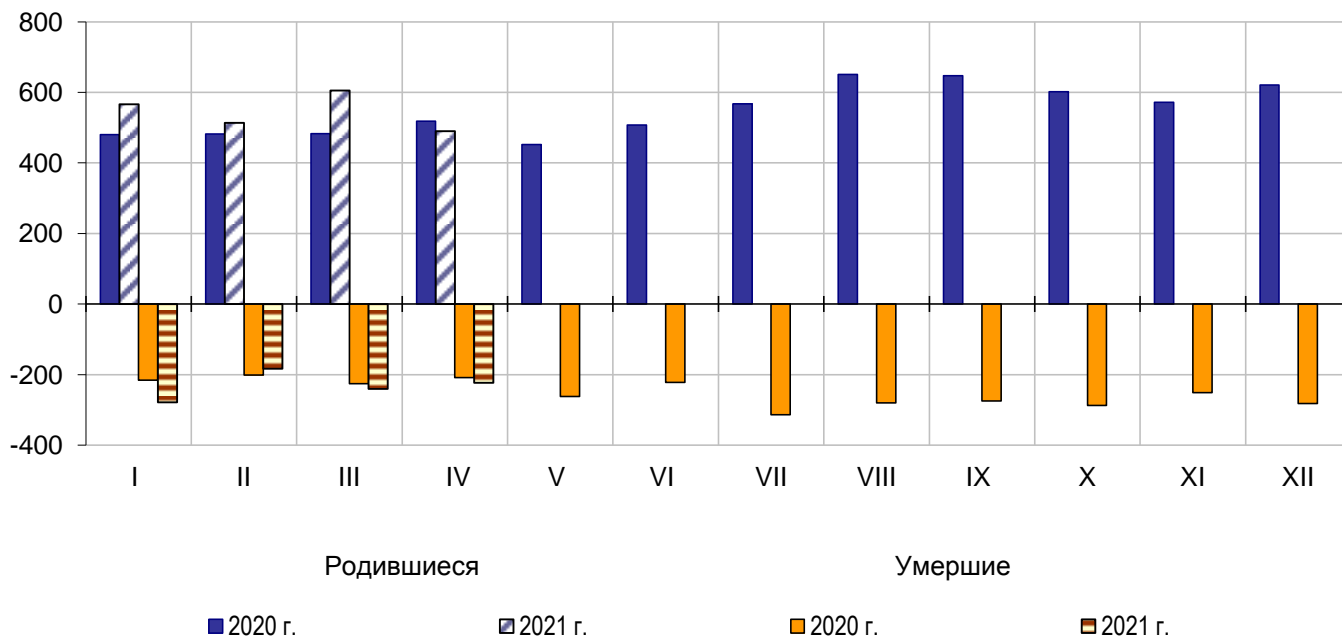
Показатели естественного движения населения

	Январь-апрель						Справочно на 1000 человек населения за 2020 г. в целом
	всего				на 1000 человек населения		
	2021 г.	2020 г.	прирост, сниже- ние (-)	2021 г. в % к 2020 г.	2021 г.	2020 г.	
Родившиеся, человек	2174	1963	211	110,7	20,0	18,1	20,2
Умершие, человек	926	851	75	108,8	8,5	7,8	9,4
в том числе дети в возрасте до 1 года	16	7	9	в 2,3 р.	7,2 ¹⁾	3,5 ¹⁾	5,5 ¹⁾
Естественный прирост, убыль (-), человек	1248	1112	х	х	11,5	10,3	10,8
Браки ²⁾ , единиц	516	612	-96	84,3	4,7	5,6	5,0
Разводы ²⁾ , единиц	292	203	89	143,8	2,7	1,9	1,8

¹⁾ На 1000 родившихся живыми.

²⁾ В связи с распространением новой коронавирусной инфекции и принятых карантинных мер в апреле 2020 г. регистрация и расторжение браков были приостановлены.

Число родившихся и умерших (человек)



Общие итоги миграции населения
(человек)

	Январь-апрель 2021 г.			Справочно январь-апрель 2020 г.		
	число при- бывших	число вы- бывших	мигра- ционный прирост, сниже- ние (-)	число при- бывших	число вы- бывших	мигра- ционный прирост, сниже- ние (-)
Миграция	2839	3553	-714	2525	2954	-429
в том числе:						
в пределах России	2647	3420	-773	2398	2793	-395
в том числе:						
внутриреспубликанская	1970	1970	-	1783	1783	-
межрегиональная	677	1450	-773	615	1010	-395
международная миграция	192	133	59	127	161	-34
в том числе:						
с государствами- участниками СНГ	192	116	76	106	153	-47
со странами вне СНГ	-	17	-17	21	8	13
Из общего итога – внешняя (для республики) миграция	869	1583	-714	742	1171	-429

Показатели межрегиональной миграции
(человек)

	Январь-апрель 2021 г.			Справочно январь-апрель 2020 г.		
	число при- бывших	число вы- бывших	мигра- ционный прирост, сниже- ние (-)	число при- бывших	число вы- бывших	мигра- ционный прирост, сниже- ние (-)
Межрегиональная миграция	677	1450	-773	615	1010	-395
в том числе						
по федеральным округам:						
Центральный	73	81	-8	70	91	-21
Северо-Западный	27	104	-77	62	88	-26
Южный	20	26	-6	15	24	-9
Северо-Кавказский	5	8	-3	5	13	-8
Приволжский	20	15	5	16	9	7
Уральский	19	54	-35	11	33	-22
Сибирский ¹⁾	420	979	-559	366	630	-264
Дальневосточный	93	183	-90	70	122	-52

¹⁾ Сибирский федеральный округ – без учета Республики Тыва.

**Показатели международной миграции
(человек)**

	Январь-апрель 2021 г.			Справочно январь-апрель 2020 г.		
	число при- бывших	число вы- бывших	мигра- ционный прирост, сниже- ние (-)	число при- бывших	число вы- бывших	мигра- ционный прирост, сниже- ние (-)
Международная миграция	192	133	59	127	161	-34
в том числе:						
с государствами - участниками СНГ	192	116	76	106	153	-47
в том числе:						
Азербайджан	1	1	-	-	1	-1
Армения	15	11	4	9	8	1
Беларусь	49	38	11	42	56	-14
Казахстан	4	3	1	1	1	-
Киргизия	110	46	64	51	73	-22
Таджикистан	8	1	7	1	6	-5
Узбекистан	4	14	-10	1	8	-7
Украина	1	2	-1	1	-	1
со странами вне СНГ	-	17	-17	21	8	13
в том числе:						
Афганистан	-	-	-	-	1	-1
Вьетнам	-	1	-1	-	3	-3
Германия	-	3	-3	-	-	-
Грузия	-	2	-2	-	-	-
Китай	-	4	-4	-	2	-2
Польша	-	2	-2	-	-	-
Япония	-	1	-1	-	-	-
другие страны	-	4	-4	21	2	19

**Управление Федеральной службы государственной статистики
по Красноярскому краю, Республике Хакасия и Республике Тыва**

МЕТОДОЛОГИЧЕСКИЕ ПОЯСНЕНИЯ

Оборот организаций

Начиная с итогов за январь 2019 г. статистическая информация, предоставляемая респондентами по ряду форм федерального статистического наблюдения (№ П-1, П-5 (м), 1-ИП (мес), ПМ-пром), не содержит данных за соответствующий период предыдущего года. При расчетах динамики показателей в качестве информации по соответствующему периоду предыдущего года используются данные, сформированные на основе отчетности респондентов, предоставленной в предыдущем году с учетом уточнений.

В **оборот организаций** включается стоимость отгруженных товаров собственного производства, выполненных собственными силами работ и услуг, а также выручка от продажи приобретенных на стороне товаров (без налога на добавленную стоимость, акцизов и других аналогичных обязательных платежей).

Данные по обороту организаций приведены без вида экономической деятельности «Финансовая деятельность»; представляют совокупность организаций с соответствующим основным видом деятельности и отражают коммерческую деятельность организаций.

Объем отгруженных товаров собственного производства представляет собой стоимость тех товаров, которые произведены данным юридическим лицом и фактически в отчетном периоде отгружены или отпущены в порядке продажи, а также прямого обмена на сторону (другим юридическим и физическим лицам), независимо от того, поступили деньги на счет продавца или нет.

Оборот организаций розничной торговли включает выручку от продажи товаров, приобретенных в целях перепродажи (за минусом НДС, налога с продаж и аналогичных обязательных платежей), стоимость отгруженных (переданных) товаров собственного производства, выручку от других видов деятельности (доход от сдачи в аренду зданий, складских и торговых площадей, транспортных средств и оборудования и т.п.). Не включаются в оборот доходы от продажи собственных основных средств, нематериальных активов, валютных ценностей, ценных бумаг.

Оборот организаций оптовой торговли включает выручку от продажи товаров, приобретенных в целях перепродажи (за минусом НДС, налога с продаж и аналогичных обязательных платежей), выручку от реализации посреднических услуг (сумму вознаграждений комиссионеров (поверенных, агентов) за минусом НДС), стоимость отгруженных (переданных) товаров собственного производства, выручку от других видов деятельности (доход от сдачи в аренду зданий, складских и торговых площадей, транспортных средств и оборудования и т.п.). Не включаются в оборот доходы от продажи собственных основных средств, нематериальных активов, валютных ценностей, ценных бумаг.

Промышленное производство

Индекс производства – относительный показатель, характеризующий изменение масштабов производства в сравниваемых периодах. Различают индивидуальные и сводные индексы производства. Индивидуальные индексы отражают изменение выпуска одного продукта и исчисляются как отношение объемов производства данного вида продукта в натурально-вещественном выражении в сравниваемых периодах. Сводный индекс производства характеризует совокупные изменения всех видов продукции и отражает изменение создаваемой в процессе производства стоимости в результате изменения только физического объема производимой продукции. Для исчисления сводного индекса производства индивидуальные индексы по конкретным видам продукции поэтапно агрегируются в индексы по видам деятельности, подгруппам, группам, подклассам, классам, подразделам и разделам ОКВЭД2. Индекс промышленного производства исчисляется по видам экономической деятельности «Добыча полезных ископаемых», «Обрабатывающие производства», «Обеспечение электрической энергией, газом и паром; кондиционирование воздуха», «Водоснабжение; водоотведение, организация сбора и утилизации отходов, деятельность по ликвидации загрязнений» на основе данных о динамике производства важнейших товаров-представителей

в натуральном или стоимостном выражении). В качестве весов используется структура валовой добавленной стоимости по видам экономической деятельности 2018 базисного года.

Объем отгруженных товаров представляет собой стоимость товаров, которые произведены данным юридическим лицом и фактически отгружены (переданы) в отчетном периоде на сторону (другим юридическим и физическим лицам), включая товары, сданные по акту заказчику на месте, независимо от того, поступили деньги на счет продавца или нет.

Объем работ и услуг, выполненных собственными силами, представляет стоимость работ и услуг оказанных (выполненных) организацией другим юридическим и физическим лицам.

Данные приводятся в фактических отпускных ценах без налога на добавленную стоимость, акцизов и аналогичных обязательных платежей.

Группировки по видам экономической деятельности представляют совокупность соответствующих фактических видов деятельности, осуществляемых организациями, независимо от их основного вида деятельности.

Сельское хозяйство

Объем производства продукции сельского хозяйства (публикуется в докладах № 1, 4, 7, 10) всеми сельхозпроизводителями (сельхозорганизации, крестьянские (фермерские) хозяйства, индивидуальные предприниматели, хозяйства населения) формируется как объем производства готовой продукции растениеводства и животноводства и изменение стоимости незавершенного производства продукции растениеводства и животноводства по видам деятельности «Растениеводство», «Животноводство».

Индекс производства продукции сельского хозяйства (публикуется в докладах № 1, 4, 7, 10) – относительный показатель, характеризующий изменение объема производства сельскохозяйственной продукции в сравниваемых периодах.

Индекс производства продукции сельского хозяйства – агрегированный индекс производства продукции растениеводства и животноводства. Для исчисления индекса производства продукции сельского хозяйства к соответствующему периоду предыдущего года используется показатель ее объема в сопоставимых ценах предыдущего года.

Данные о **поголовье сельскохозяйственных животных, производстве и реализации основных сельскохозяйственных продуктов по всем сельхозпроизводителям** определяются: **по сельскохозяйственным организациям** – на основании сведений форм федерального статистического наблюдения (по субъектам малого предпринимательства – с применением выборочного метода наблюдения); **по хозяйствам населения, крестьянским (фермерским) хозяйствам и индивидуальным предпринимателям** - по материалам выборочных обследований.

Производство скота и птицы на убой (в живом весе) включает проданные сельхозпроизводителями скот и птицу для забоя на мясо, а также забитые в сельскохозяйственных организациях, крестьянских (фермерских) хозяйствах, у индивидуальных предпринимателей, в хозяйствах населения.

Производство молока характеризуется фактически надоенным сырым коровьим, козьим, овечьим, кобыльим и буйволиным молоком. Молоко, высосанное молодняком при подсосном его содержании, в продукцию не включается.

Производство яиц включает их сбор от всех видов сельскохозяйственной птицы, в том числе и яйца, пошедшие на воспроизводство птицы (инкубация и др.).

Информация об **обеспеченности скота кормами** публикуется в докладах № 1-4, 9-12.

Строительство

Объем работ, выполненных собственными силами по виду экономической деятельности «Строительство» – это строительные работы, выполненные организациями собственными силами на основании договоров и (или) контрактов, заключаемых с заказчиками, а также работы, выполненные хозяйственным способом организациями и населением. В стоимость таких работ включаются работы по строительству новых объектов, капитальному и текущему ремонту, реконструкции, модернизации жилых и нежилых зданий и инженерных

сооружений, монтажу железобетонных, металлических, деревянных и других строительных конструкций.

К строительно-монтажным работам, выполненным хозяйственным способом, относятся работы, осуществляемые для своих нужд собственными силами организаций, включая работы, для выполнения которых организация выделяет на стройку рабочих основной деятельности с выплатой им заработной платы по нарядам строительства, а также работы, выполненные для собственных нужд населением.

Данные приводятся с учетом объемов работ, выполненных субъектами малого предпринимательства и объемов работ, не наблюдаемых прямыми статистическими методами.

Индекс физического объема работ, выполненных по виду деятельности «Строительство», рассчитан в сопоставимых ценах. В качестве сопоставимых цен приняты среднегодовые цены предыдущего года.

Результаты **обследований деловой активности строительных организаций** (за исключением микропредприятий), публикуются в докладах № 2, 5, 8, 11. Данные обобщаются в виде простых и композитных индикаторов деловой активности организаций. В качестве простых индикаторов используются балансы оценок показателей (в процентных пунктах), определяемые как разность долей респондентов, отметивших «увеличение» и «уменьшение» показателя по сравнению с предыдущим периодом. Композитным индикатором деловой активности является индекс предпринимательской уверенности, характеризующий обобщенное состояние предпринимательского климата в сфере строительства. Он рассчитывается как среднее арифметическое значение «балансов» оценок уровня портфеля заказов и ожидаемых изменений численности занятых. «Баланс» представляет собой разницу между процентом положительных и процентом отрицательных ответов.

В объем жилищного строительства включена общая площадь жилых помещений в жилых и нежилых зданиях, построенных организациями-застройщиками, а также общая площадь жилых помещений в жилых домах, построенных населением за свой счет и с помощью кредита, с учетом домов, возведенных на земельных участках, предназначенных для ведения садоводства, и оформленных в органах исполнительной власти муниципальных образований в соответствии со ст. 55 Градостроительного кодекса РФ.

Общая площадь жилых помещений во введенных в эксплуатацию жилых и нежилых зданиях, жилых домах определяется как сумма площадей всех частей жилых помещений, включая площадь помещений вспомогательного использования, предназначенных для удовлетворения гражданами бытовых и иных нужд, связанных с их проживанием в жилом помещении, площадей лоджий, балконов, веранд, террас, подсчитываемых с соответствующими понижающими коэффициентами, а также жилых и подсобных помещений в построенных населением индивидуальных жилых домах. К помещениям вспомогательного использования относятся кухни, передние, холлы, внутриквартирные коридоры, ванные или душевые, туалеты, кладовые или хозяйственные встроенные шкафы. В домах-интернатах для престарелых и инвалидов, ветеранов, специальных домах для одиноких престарелых, детских домах к подсобным помещениям относятся столовые, буфеты, клубы, читальни, спортивные залы, приемные пункты бытового обслуживания и медицинского обслуживания.

В общую площадь введенных жилых помещений не входит площадь вестибюлей, тамбуров, лестничных клеток, лифтовых холлов, а также площадь в жилых домах, предназначенная для встроено-пристроенных помещений.

Средняя фактическая стоимость строительства 1 квадратного метра общей площади жилых помещений во введенных в эксплуатацию жилых зданиях определяется как сумма фактически произведенных застройщиками капитальных затрат, приходящихся на 1 квадратный метр общей площади законченного строительством за отчетный период жилых помещений (без пристроек, надстроек и встроенных помещений и без жилых помещений в построенных индивидуальными застройщиками жилых домах), независимо от даты начала строительства и степени комфортности, этажности, включая дома, строительство которых осуществлялось с нарушением нормативных сроков (публикуется в докладах № 4, 6, 9, 12).

Автомобильный транспорт

Перевезено грузов (публикуется в докладах № 2, 5, 8, 11) – количество грузов в тоннах, перевезенных транспортом организаций всех видов экономической деятельности.

Грузооборот транспорта (публикуется в докладах № 2, 5, 8, 11) – объем работы транспорта организаций всех видов экономической деятельности по перевозкам грузов. Единицей измерения является тонно-километр, т.е. перемещение 1 тонны груза на 1 километр. Исчисляется суммированием произведений массы перевезенных грузов каждой перевозки в тоннах на расстояние перевозки в километрах.

Перевезено пассажиров – число пассажиров, перевезенных автобусами по маршрутам регулярных перевозок (включая пассажиров, пользующихся правом бесплатного проезда).

Пассажиरोоборот транспорта – объем работы автобусов по перевозке пассажиров по маршрутам регулярных перевозок (включая пассажиров, пользующихся правом бесплатного проезда). Единицей измерения является пассажиро-километр, т.е. перемещение пассажира на 1 километр. Исчисляется суммированием произведений количества пассажиров каждой перевозки на расстояние перевозки в километрах.

Данные о числе перевезенных пассажиров и пассажирообороте приводятся без учета работы заказных автобусов (единичные перевозки по маршруту, определяемому заказчиком, юридическим или физическим лицом: перевозки туристско-экскурсионными автобусами, специальные автобусные перевозки (школьные, вахтовые, доставка работников на коммерческой основе на производственные объекты, удаленные от общих линий городского пассажирского транспорта, в отдаленных районах сельской местности и т.п.).

Дорожно-транспортное происшествие – событие, возникшее в процессе движения по дороге транспортного средства и с его участием, при котором погибли или ранены люди.

Раненый – лицо, получившее в месте дорожно-транспортного происшествия телесные повреждения, обусловившие его госпитализацию на срок не менее одних суток, либо необходимость амбулаторного лечения.

Погибший – лицо, погибшее на месте дорожно-транспортного происшествия либо умершее от его последствий в течение 30 последующих суток.

Связь

(публикуется в докладах № 3, 7, 9, 12)

Объем услуг связи – стоимость оказанных операторами связи услуг почтовой связи, электросвязи, услуг присоединения и пропуска трафика, услуг по обеспечению регулирования использования радиочастотного спектра радиоэлектронных средств.

Розничная торговля

Оборот розничной торговли – выручка от продажи товаров населению для личного потребления или использования в домашнем хозяйстве за наличный расчет или оплаченных по кредитным карточкам, расчетным чекам банков, по перечислениям со счетов вкладчиков, по поручению физического лица без открытия счета, посредством платежных карт (электронных денег).

Стоимость товаров, проданных (отпущенных) отдельным категориям населения со скидкой, или полностью оплаченных органами социальной защиты, включается в оборот розничной торговли в полном объеме. В оборот розничной торговли не включается стоимость товаров, проданных (отпущенных) из розничной торговой сети юридическим лицам (в том числе организациям социальной сферы, спецпотребителям и т.п.) и индивидуальным предпринимателям, и оборот общественного питания.

Оборот розничной торговли включает данные как по организациям, для которых эта деятельность является основной, так и по организациям других видов деятельности, осуществляющим продажу товаров населению через собственные торговые заведения, или с оплатой через свою кассу. Оборот розничной торговли также включает стоимость товаров,

проданных населению индивидуальными предпринимателями и физическими лицами на розничных рынках и ярмарках.

Оборот розничной торговли формируется по данным сплошного федерального статистического наблюдения за организациями, не относящимися к субъектам малого предпринимательства, которое проводится с месячной периодичностью, ежеквартальных выборочных обследований малых предприятий розничной торговли (за исключением микропредприятий) и розничных рынков, а также ежегодных выборочных обследований индивидуальных предпринимателей и микропредприятий с распространением полученных данных на генеральную совокупность объектов наблюдения.

Оборот розничной торговли приводится в фактических продажных ценах, включающих торговую наценку, налог на добавленную стоимость и аналогичные обязательные платежи.

Под **торговой сетью** (публикуется в докладах № 1, 4, 7, 10), в соответствии с п. 8 ст. 2 Федерального закона от 28 декабря 2009 г. № 381-ФЗ «Об основах государственного регулирования торговой деятельности в Российской Федерации», понимается совокупность двух и более торговых объектов, которые принадлежат на законном основании хозяйствующему субъекту или нескольким хозяйствующим субъектам, входящим в одну группу лиц в соответствии с Федеральным законом «О защите конкуренции», или совокупность двух и более торговых объектов, которые используются под единым коммерческим обозначением или иным средством индивидуализации. Информация по розничным торговым сетям формируется на основе их перечня, составленного органами государственной власти субъектов Российской Федерации.

Информация о продаже алкогольной продукции населению (публикуется в докладах № 1, 4, 7, 10) приводится по данным Росалкогольрегулирования на основе данных деклараций об объеме производства, оборота и использования этилового спирта, алкогольной и спиртосодержащей продукции. Сведения о продаже алкогольной продукции населению (в том числе в объектах общественного питания) не учитывают данные о продукции, проданной (отпущенной) юридическим лицам и индивидуальным предпринимателям. Сведения о продаже алкогольной продукции приводятся в натуральном выражении в декалитрах (один декалитр равен 10 литрам). В товарную группу «Водка и ликероводочные изделия» включаются следующие позиции: водка, ликероводочные изделия с содержанием спирта до 25%, ликероводочные изделия с содержанием спирта свыше 25%. В товарную группу «Винодельческая продукция (без шампанских и игристых вин)» включаются следующие позиции: вино, вино фруктовое (плодовое), вино ликерное, напитки винные.

Информация о розничных рынках и ярмарках публикуется в докладах № 1, 4, 7, 10.

Оборот общественного питания – выручка от продажи собственной кулинарной продукции и покупных товаров без кулинарной обработки населению для потребления, главным образом, на месте, а также организациям и индивидуальным предпринимателям для организации питания различных контингентов населения.

В оборот общественного питания включается стоимость кулинарной продукции и покупных товаров, отпущенных: работникам организаций с последующим удержанием из заработной платы; на дом по заказам населения; на рабочие места по заказам организаций и индивидуальных предпринимателей; транспортным организациям в пути следования сухопутного, воздушного, водного транспорта; для обслуживания приемов, банкетов и т.п.; организациями общественного питания организациям социальной сферы (школам, больницам, санаториям, домам престарелых и т.п.) в объеме фактической стоимости питания; по абонеентам, талонам и т.п. в объеме фактической стоимости питания; стоимость питания в учебных учреждениях, в том числе предоставляемого для отдельных категорий учащихся на льготной основе за счет средств бюджета, включается в объеме фактической стоимости питания.

Оборот общественного питания включает данные как по организациям, для которых эта деятельность является основной, так и по организациям других видов деятельности, осуществляющим продажу кулинарной продукции и покупных товаров для потребления, главным образом, на месте через собственные заведения общественного питания.

Оборот общественного питания формируется по данным сплошного федерального статистического наблюдения за организациями, не относящимися к субъектам малого

предпринимательства, которое проводится с месячной периодичностью, ежеквартального выборочного обследования малых предприятий (за исключением микропредприятий), а также ежегодных выборочных обследований индивидуальных предпринимателей и микропредприятий с распространением полученных данных на генеральную совокупность объектов наблюдения.

Оборот общественного питания приводится в фактических продажных ценах, включающих наценку общественного питания, налог на добавленную стоимость и аналогичные обязательные платежи.

Динамику оборота розничной торговли и общественного питания характеризует **индекс физического объема**, который определяется путем сопоставления величины оборота в сравниваемых периодах в сопоставимых ценах.

В соответствии с требованиями системы национальных счетов оборот розничной торговли и оборот общественного питания организаций досчитываются на объемы деятельности, не наблюдаемой прямыми статистическими методами.

Рынок платных услуг населению

Объем платных услуг населению представляет собой денежный эквивалент объема услуг, оказанных резидентами российской экономики (юридическими лицами и физическими лицами, осуществляющими предпринимательскую деятельность без образования юридического лица (индивидуальными предпринимателями) гражданам Российской Федерации, а также гражданам других государств (нерезидентам), потребляющим те или иные услуги на территории Российской Федерации. Этот показатель формируется в соответствии с методологией формирования официальной статистической информации об объеме платных услуг населению в разрезе видов услуг, утвержденной приказом Росстата от 29 сентября 2017 г. № 643 на основании данных форм федерального статистического наблюдения и оценки ненаблюдаемой деятельности на рынке услуг.

Данные об объеме платных услуг населению в распределении по видам приведены в соответствии с Общероссийским классификатором продукции по видам экономической деятельности. Динамику объема платных услуг характеризует индекс физического объема, исчисленный путем сопоставления его величины за отчетный и базисный периоды в сопоставимых ценах.

Оптовая торговля

Оборот оптовой торговли – выручка от реализации товаров, приобретенных ранее на стороне в целях перепродажи юридическим лицам и индивидуальным предпринимателям для профессионального использования (переработки или дальнейшей продажи).

Оборот оптовой торговли приводится в фактических продажных ценах, включающих торговую наценку, налог на добавленную стоимость, акциз, экспортную пошлину, таможенные сборы и аналогичные обязательные платежи. Сумма вознаграждения комиссионеров (поверенных, агентов) отражается по фактической стоимости, включая НДС.

Оборот оптовой торговли включает данные по организациям с основным видом экономической деятельности «Торговля оптовая, кроме оптовой торговли автотранспортными средствами и мотоциклами» и по организациям других видов деятельности, осуществляющих оптовую торговлю.

Оборот оптовой торговли формируется по данным сплошного федерального статистического наблюдения за организациями (предприятиями), не относящимися к субъектам малого предпринимательства, выборочного обследования малых предприятий оптовой торговли (кроме микропредприятий), которые проводятся с месячной периодичностью, а также ежегодных выборочных обследований микропредприятий и индивидуальных предпринимателей с распространением полученных по выборочным обследованиям данных на генеральную совокупность объектов наблюдения.

Кроме того, в соответствии с требованиями системы национальных счетов, оборот оптовой торговли досчитывается на объемы деятельности, не наблюдаемой прямыми статистическими методами.

Динамика оборота оптовой торговли определяется путем сопоставления величины

оборота в сравниваемых периодах в сопоставимых ценах.

Объемы оборота оптовой торговли ежеквартально уточняются по результатам выборочного обследования малых предприятий (кроме микропредприятий). Ежегодно (в марте текущего года) по данным годовых форм федерального статистического наблюдения уточняются объемы оборота оптовой торговли за все периоды предыдущего года, его динамика и годовая структура. При уточнении динамики оборота оптовой торговли используется индекс-дефлятор, откорректированный с учетом обновленной годовой структуры оборота оптовой торговли.

Информация о запасах топлива публикуется в докладах № 1,2, 6-12.

Внешняя торговля

Внешнеторговый оборот (публикуется в докладе № 3, 6, 9, 12) – сумма экспорта и импорта.

Экспорт – вывоз товаров с территории Российской Федерации без обязательства об обратном ввозе. Экспорт включает вывоз из страны товаров отечественного производства, а также реэкспорт товаров. К товарам отечественного производства относятся также товары иностранного происхождения, ввезенные в страну и подвергшиеся существенной переработке, изменяющей основные качественные или технические характеристики товаров. К реэкспортным товарам относятся товары, ранее ввезенные на территорию Российской Федерации, а затем вывезенные с этой территории без уплаты или с возвратом уплаченных сумм ввозных таможенных пошлин, налогов и без применения к товарам запретов и ограничений экономического характера.

Импорт – ввоз товаров на территорию Российской Федерации без обязательств об обратном вывозе. В импорт включаются ввезенные товары, предназначенные для потребления в экономике страны и товары, ввозимые на территорию государства в соответствии с режимом реимпорта. К реимпортным товарам относятся товары, ранее вывезенные с территории Российской Федерации, а затем ввезенные на эту территорию без уплаты таможенных пошлин, налогов и без применения к товарам запретов и ограничений экономического характера.

Сальдо торгового баланса – разница между экспортом и импортом. Положительное сальдо – экспорт превышает импорт, отрицательное сальдо (ставится знак «минус») – импорт превышает экспорт.

Характеристика хозяйствующих субъектов (публикуется в докладах № 1, 4, 7, 10)

Статистический учет организаций и индивидуальных предпринимателей осуществляется органами государственной статистики с 1992 г. на основе сведений об их государственной регистрации. В соответствии с постановлением Правительства Российской Федерации от 17 мая 2002 г. № 319 государственную регистрацию юридических лиц и индивидуальных предпринимателей осуществляют территориальные органы ФНС России.

Группировка хозяйствующих субъектов осуществляется по коду вида деятельности Общероссийского классификатора видов экономической деятельности (ОКВЭД2), заявленному организациями и индивидуальными предпринимателями при государственной регистрации в качестве основного вида деятельности.

Информация по индивидуальным предпринимателям включает данные о количестве глав крестьянских (фермерских) хозяйств, без учета адвокатов, учредивших адвокатский кабинет, и нотариусов, занимающихся частной практикой.

Демография организаций

Коэффициент рождаемости организаций – отношение количества зарегистрированных за отчетный период организаций к среднему количеству организаций, учтенных в Статрегистре Росстата, выраженное в промилле.

Коэффициент официальной ликвидации организаций – отношение количества официально ликвидированных за отчетный период организаций к среднему количеству организаций, учтенных в Статрегистре Росстата, выраженное в промилле.

Малые предприятия (публикуется в докладах № 2, 5, 8, 11)

Условия отнесения к малым предприятиям определены статьей 4 Федерального закона от 24 июля 2007 г. № 209-ФЗ «О развитии малого и среднего предпринимательства в Российской Федерации».

В разделе приводятся данные по малым предприятиям - юридическим лицам с численностью работников до 100 человек включительно и с предельным значением дохода, полученного от осуществления предпринимательской деятельности за предшествующий календарный год, до 800 млн рублей.

Порядок осуществления выборочных обследований малых предприятий установлен постановлением Правительства Российской Федерации от 16 февраля 2008 г. № 79 «О порядке проведения выборочных статистических наблюдений за деятельностью субъектов малого и среднего предпринимательства».

Данные сформированы по виду экономической деятельности (ОКВЭД2) регистрации предприятия, учтенному в едином реестре субъектов малого и среднего предпринимательства.

Инвестиции (публикуется в докладах № 1, 4, 7, 10)

Инвестиции в нефинансовые активы включают в себя инвестиции в основной капитал и инвестиции в непроизведенные нефинансовые активы. К инвестициям в непроизведенные нефинансовые активы относятся затраты на приобретение юридическими лицами в собственность земельных участков, объектов природопользования, контрактов, договоров аренды, лицензий (включая права пользования природными объектами), деловой репутации («гудвилла») и деловых связей (маркетинговых активов).

Инвестиции в основной капитал – совокупность затрат, направленных на строительство, реконструкцию (включая расширение и модернизацию) объектов, которые приводят к увеличению первоначальной стоимости объектов, приобретение машин, оборудования, транспортных средств, производственного и хозяйственного инвентаря, на формирование рабочего, продуктивного и племенного стада, насаждение и выращивание многолетних культур, инвестиции в объекты интеллектуальной собственности: программное обеспечение и базы данных для ЭВМ, оригиналы произведений развлекательного жанра, литературы и искусства, научные исследования и разработки, создание и приобретение изобретений, полезных моделей и промышленных образцов, разведка недр и оценка запасов полезных ископаемых, включая произведенные нематериальные поисковые затраты.

К инвестициям в основной капитал относятся затраты на создание новых и приобретение (в том числе поступивших по импорту) основных средств, осуществляемые за счет всех источников финансирования, включая средства бюджетов на возвратной и безвозвратной основе, кредиты, техническую и гуманитарную помощь, договор мены, а также затраты, осуществленные за счет денежных средств граждан и юридических лиц, привлеченных организациями – застройщиками для долевого строительства на основе договоров, оформленных в соответствии с Федеральным законом от 30 декабря 2004 г. № 214-ФЗ «Об участии в долевом строительстве многоквартирных домов и иных объектов недвижимости и о внесении изменений в некоторые законодательные акты Российской Федерации».

Инвестиции в основной капитал приведены без затрат на приобретение основных средств, бывших в употреблении у других организаций, и объектов незавершенного строительства, без налога на добавленную стоимость.

Объем инвестиций в основной капитал по полному кругу складывается из затрат, направленных на воспроизводство основных средств организациями, не относящимися к субъектам малого предпринимательства, субъектами малого предпринимательства (включая микропредприятия) и объема инвестиций, не наблюдаемых прямыми статистическими методами.

Индексы физического объема инвестиций в основной капитал рассчитаны в сопоставимых ценах. В качестве сопоставимых приняты среднегодовые цены предыдущего года.

Цены

Индекс потребительских цен и тарифов на товары и услуги (ИПЦ) характеризует изменение во времени общего уровня цен и тарифов на товары и услуги, приобретаемые населением для непроизводственного потребления. ИПЦ измеряет отношение стоимости фиксированного набора товаров и услуг в ценах текущего периода к его стоимости в ценах предыдущего (базисного) периода.

В набор товаров и услуг, разработанный для наблюдения за ценами, включены товары и услуги массового потребительского спроса. Отбор позиций произведен с учетом их значимости для потребления населения, представительности с точки зрения отражения динамики цен на однородные товары, устойчивого наличия их в продаже.

Стоимость фиксированного набора потребительских товаров и услуг для межрегиональных сопоставлений покупательной способности населения исчисляется на основе единых объемов потребления, а также средних цен по России и ее субъектам. В состав набора включены 83 наименования товаров и услуг, в том числе 30 видов продовольственных товаров, 41 вид непродовольственных товаров и 12 видов услуг.

Стоимость условного (минимального) набора продуктов питания отражает межрегиональную дифференциацию уровней потребительских цен на продукты питания, входящие в него. При ее расчете используются единые, установленные в целом по Российской Федерации, условные объемы потребления продуктов питания и средние потребительские цены на них по субъектам Российской Федерации и Российской Федерации в целом.

Индексы цен на первичном и вторичном рынках жилья (публикуется в докладах № 4, 6, 9, 12) рассчитываются на основе зарегистрированных цен соответственно на вновь построенные квартиры и на квартиры функционирующего жилого фонда, находящиеся в собственности, если они являются объектами совершения рыночных сделок.

Наблюдение ведется по выборочному кругу организаций, осуществляющих операции с недвижимостью. При регистрации цен на квартиры учитываются их количественные и качественные характеристики. В качестве весов используются данные о количестве проданной общей площади квартир отдельно на первичном и вторичном рынках жилья, накопленном за предыдущий год.

Индекс цен производителей промышленных товаров рассчитывается на основании регистрации цен на товары-представители в базовых организациях. Расчет средних цен и индексов цен производится более чем по 1200 товарам-представителям.

Цены производителей представляют собой фактически сложившиеся на момент регистрации цены указанных организаций на произведенные и отгруженные товары (оказанные услуги), предназначенные для реализации на внутреннем рынке (без косвенных товарных налогов - налога на добавленную стоимость, акциза и т.п.).

Рассчитанные по товарам (услугам)-представителям индексы цен производителей последовательно агрегируются в индексы цен соответствующих видов, групп, классов, разделов экономической деятельности. В качестве весов используются данные об объеме отгрузки в стоимостном выражении за базисный период.

Индекс цен производителей промышленных товаров - сводный показатель, агрегированный по видам деятельности «Добыча полезных ископаемых», «Обрабатывающие производства», «Обеспечение электрической энергией, газом и паром; кондиционирование воздуха», «Водоснабжение; водоотведение, организация сбора и утилизации отходов, деятельность по ликвидации загрязнений».

Информация по **индексу цен производителей сельскохозяйственной продукции** исчисляется на основании регистрации в отобранных для наблюдения сельскохозяйственных организациях цен на основные виды товаров-представителей, реализуемых заготовительным, перерабатывающим организациям, на рынке, через собственную торговую сеть, населению

непосредственно с транспортных средств, на ярмарках, биржах, аукционах, организациям, коммерческим структурам и т.п. Цены производителей сельскохозяйственной продукции приводятся с учетом надбавок и скидок за качество реализованной продукции без расходов на транспортировку, экспедирование, погрузку и разгрузку продукции, а также без налога на добавленную стоимость.

Сводный индекс цен на продукцию (затраты, услуги) инвестиционного назначения рассчитывается как агрегированный показатель из индексов цен производителей на строительную продукцию, приобретения машин и оборудования инвестиционного назначения и на прочую продукцию (затраты, услуги) инвестиционного назначения, взвешенных по доле этих элементов в общем объеме инвестиций в основной капитал.

Индекс цен производителей на строительную продукцию формируется из индексов цен на строительно-монтажные работы и на прочие затраты, включенные в сводный сметный расчет строительства, взвешенных по доле этих элементов в общем объеме инвестиций в жилища, здания и сооружения. Расчет индекса цен на строительно-монтажные работы проводится на основе данных формы отчетности о ценах на материалы, детали и конструкции, приобретенные базовыми подрядными организациями, а также на базе технологических моделей, разработанных по видам экономической деятельности с учетом территориальных особенностей строительства.

Индекс цен приобретения машин и оборудования инвестиционного назначения исчисляется на основе данных об изменении цен производителей этого оборудования, транспортных расходов, ставки налога на добавленную стоимость и других расходов.

Индекс цен на прочую продукцию (затраты, услуги) инвестиционного назначения определяется из индексов цен на основные составляющие этих работ (проектно-изыскательские работы, затраты на разведочное бурение, на формирование рабочего, продуктивного и племенного стада и другие затраты).

Индекс тарифов на грузовые перевозки характеризует изменение фактически действующих тарифов на грузовые перевозки за отчетный период без учета изменения за этот период структуры перевезенных грузов по разнообразным признакам: по виду и размеру отправки груза, скорости доставки, расстоянию перевозки, территории перевозки, типу подвижного состава, степени использования его грузоподъемности и др.

Сводный индекс тарифов на грузовые перевозки всеми видами транспорта рассчитывается исходя из индексов тарифов на перевозку грузов отдельными видами транспорта (железнодорожным, трубопроводным, морским, внутренним водным, автомобильным, воздушным), взвешенных на объемы доходов от перевозки грузов соответствующим видом транспорта за базисный период. По каждому виду транспорта регистрируются тарифы на услуги-представители. За услугу-представитель принимается перевозка одной тонны массового груза определенным видом транспорта на фиксированное расстояние. Регистрация тарифов осуществляется в выборочной совокупности транспортных организаций.

Индекс тарифов на услуги связи для юридических лиц (публикуется в докладах № 3, 6, 9, 12) характеризует общее изменение тарифов на услуги связи для различных категорий пользователей (бюджетных и коммерческих организаций).

Финансы

Бюджет – форма образования и расходования денежных средств, предназначенных для финансового обеспечения задач и функций государства и местного самоуправления.

Консолидированный бюджет субъекта РФ (публикуется в докладах № 1, 4, 7, 10) образуют бюджет субъекта РФ и свод бюджетов муниципальных образований, входящих в состав субъекта РФ (без учета межбюджетных трансфертов между этими бюджетами).

Доходы бюджета – поступающие в бюджет денежные средства, за исключением средств, являющихся в соответствии с Бюджетным кодексом РФ источниками финансирования дефицита бюджета.

Расходы бюджета – выплачиваемые из бюджета денежные средства, за исключением

средств, являющихся в соответствии с Бюджетным кодексом РФ источниками финансирования дефицита бюджета.

Дефицит бюджета – превышение расходов бюджета над его доходами.

Профицит бюджета – превышение доходов бюджета над его расходами.

Налог – обязательный, индивидуально безвозмездный платеж, взимаемый с организаций и физических лиц в форме отчуждения принадлежащих им на праве собственности, хозяйственного ведения или оперативного управления денежных средств в целях финансового обеспечения деятельности государства и (или) муниципальных образований.

Сбор – обязательный взнос, взимаемый с организаций и физических лиц, уплата которого является одним из условий совершения в отношении плательщиков сборов государственными органами, органами местного самоуправления, иными уполномоченными органами и должностными лицами юридически значимых действий, включая предоставление определенных прав или выдачу разрешений (лицензий), либо уплата которого обусловлена осуществлением в пределах территории, на которой введен сбор, отдельных видов предпринимательской деятельности.

Страховые взносы – обязательные платежи на обязательное пенсионное страхование, обязательное социальное страхование на случай временной нетрудоспособности и в связи с материнством, на обязательное медицинское страхование, взимаемые с организаций и физических лиц в целях финансового обеспечения реализации прав застрахованных лиц на получение страхового обеспечения по соответствующему виду обязательного социального страхования.

Федеральные налоги и сборы – налоги и сборы, устанавливаемые Налоговым кодексом РФ и обязательные к уплате на всей территории РФ.

Региональные налоги и сборы – налоги и сборы, устанавливаемые Налоговым кодексом РФ и законами субъектов РФ о налогах и обязательные к уплате на территориях соответствующих субъектов РФ.

Местные налоги и сборы – налоги и сборы, устанавливаемые Налоговым кодексом РФ и нормативными правовыми актами представительных органов муниципальных образований о налогах и обязательные к уплате на территориях соответствующих муниципальных образований.

Задолженность по налогам и сборам – суммарный объем выявленных и подтвержденных недополученных налоговых поступлений, законодательно установленных налогов и сборов, начисленных пени и штрафных санкций, в отношении которой применяется механизм урегулирования с целью ее снижения.

Совокупная задолженность по налогам и сборам, страховым взносам, пеням и налоговым санкциям включает в себя недоимку, задолженность по уплате пеней и санкций, урегулированную и невозможную к взысканию задолженность по налогам и сборам, страховым взносам, пеням и налоговым санкциям, в том числе задолженность организаций, индивидуальных предпринимателей и граждан, находящихся в процедурах банкротства.

Недоимка – сумма неуплаченного в установленный срок налога или сбора.

Урегулированная задолженность – задолженность, в отношении которой применены методы урегулирования в виде реструктуризации, отсрочек, рассрочек или приостановления взыскания.

Сальдированный финансовый результат (прибыль минус убыток) – конечный финансовый результат, выявленный на основании бухгалтерского учета всех хозяйственных операций организаций. Представляет сумму прибыли (убытка) от продажи товаров, продукции (работ, услуг), основных средств, иного имущества организаций и доходов от прочих операций, уменьшенных на сумму расходов по этим операциям. Прочие доходы и расходы - штрафы, пени, неустойки за нарушение условий договоров; прибыль (убыток) прошлых лет, выявленная в отчетном году, курсовые разницы и др. Данные по сальдированному финансовому результату деятельности организаций приводятся в фактически действовавших ценах, структуре и методологии соответствующих лет.

Суммарная задолженность по обязательствам – кредиторская задолженность и задолженность по кредитам банков и займам.

Кредиторская задолженность – задолженность по расчетам с поставщиками и подрядчиками за поступившие материальные ценности, выполненные работы и оказанные услуги, в том числе задолженность, обеспеченная векселями выданными; задолженность по расчетам с дочерними и зависимыми обществами по всем видам операций, с рабочими и служащими по оплате труда, представляющая собой начисленные, но не выплаченные суммы оплаты труда; задолженность по отчислениям на государственное социальное страхование, пенсионное обеспечение и медицинское страхование работников организации; задолженность по всем видам платежей в бюджет и внебюджетные фонды; задолженность организации по платежам по обязательному и добровольному страхованию имущества и работников организации и другим видам страхования, в которых организация является страхователем; авансы полученные, включающие сумму полученных авансов от сторонних организаций по предстоящим расчетам по заключенным договорам, а также штрафы, пени и неустойки, признанные организацией или по которым получены решения суда (арбитражного суда) или другого органа, имеющего в соответствии с законодательством РФ право на принятие решения об их взыскании и отнесенные на финансовые результаты организации, непогашенные суммы заемных средств, подлежащие погашению в соответствии с договорами.

Дебиторская задолженность – задолженность по расчетам с покупателями и заказчиками за товары, работы и услуги, в том числе задолженность, обеспеченная векселями полученными; задолженность по расчетам с дочерними и зависимыми обществами; суммы уплаченных другим организациям авансов по предстоящим расчетам в соответствии с заключенными договорами; задолженность по расчетам с прочими дебиторами, включающая в себя задолженность финансовых и налоговых органов (в том числе по переплате по налогам, сборам и прочим платежам в бюджет); задолженность работников организации по предоставленным им ссудам и займам за счет средств этой организации или кредита (ссуды на индивидуальное и кооперативное жилищное строительство, приобретение и благоустройство садовых участков, беспроцентные ссуды молодым семьям на улучшение жилищных условий или обзаведение домашним хозяйством и др.); задолженность подотчетных лиц, поставщиков по недостаткам товарно-материальных ценностей, обнаруженным при приемке; задолженность по государственным заказам федеральным программам за поставленные товары, работы и услуги, а также штрафы, пени и неустойки, признанные должником или по которым получены решения суда (арбитражного суда) или другого органа, имеющего в соответствии с законодательством РФ право на принятие решения об их взыскании, и отнесенные на финансовые результаты организации.

Просроченная задолженность – задолженность, не погашенная в сроки, установленные договором.

Научные исследования и разработки (публикуется в докладах № 3, 5, 8, 11)

Информация по научным исследованиям приведены по юридическим лицам (без субъектов малого предпринимательства) всех видов экономической деятельности и форм собственности, выполнявших научные исследования и разработки.

Научные исследования и разработки – творческая деятельность, осуществляемая на систематической основе с целью увеличения суммы научных знаний, в том числе о человеке, природе и обществе, а также поиска новых областей применения этих знаний.

Персонал, занятый исследованиями и разработками, – совокупность лиц, чья творческая деятельность, осуществляемая на систематической основе, направлена на увеличение и поиск новых областей применения знаний, а также занятых оказанием прямых услуг, связанных с выполнением исследований и разработок. В статистике персонал, занятый исследованиями и разработками, учитывается как списочный состав работников организаций (соответствующих подразделений: образовательных организаций высшего образования; организаций промышленности и др.), выполняющих исследования и разработки, по состоянию на конец года.

Внутренние затраты на исследования и разработки – затраты на выполнение исследований и разработок собственными силами организаций, включая как текущие, так и капитальные затраты в течение отчетного года независимо от источников финансирования.

Внутренние текущие затраты на исследования и разработки группируются по видам работ (фундаментальные исследования, прикладные исследования, разработки).

Уровень жизни

Информация о денежных доходах и расходах населения, в соответствии с изменениями, внесенными в Федеральный план статистических работ распоряжением Правительства Российской Федерации от 20 марта 2019 г. № 469-р, публикуется ежеквартально в докладах № 2, 4, 7, 10.

Расчет показателей денежных доходов и расходов населения производится в соответствии с Методологическими положениями по расчету денежных доходов и расходов населения, утвержденными приказом Росстата № 465 от 2 июля 2014 г. с изменениями от 20 ноября 2018 г.

Данные о **денежных доходах и расходах населения** формируются на основе официальной статистической информации о произведенных выплатах денежных средств населению и полученных от населения денежных средствах с использованием данных регулярной статистической отчетности хозяйствующих субъектов, органов государственного управления и финансовых учреждений, а также с использованием системы дооценок объемов доходов и расходов населения в неформальном секторе экономики. При отсутствии ряда показателей в необходимые сроки (это касается в основном банковских данных) производится их оценка.

При публикации объема денежных доходов и расходов населения за отчетный период производится уточнение предварительных показателей за предыдущий период. Пересмотр квартальных данных осуществляется по итогам разработки годового баланса денежных доходов и расходов населения.

Денежные доходы населения включают доходы лиц, работающих по найму; доходы от самостоятельной занятости (доходов от предпринимательской деятельности и другой производственной деятельности); социальные выплаты (пенсии, пособия, стипендии и другие выплаты); доходы от собственности (дивиденды, проценты, начисленные по денежным средствам на банковских счетах физических лиц в кредитных организациях; выплата доходов по государственным и другим ценным бумагам; инвестиционный доход (доход от собственности держателей полисов); прочие денежные поступления.

Среднедушевые денежные доходы исчисляются делением общей суммы денежных доходов на численность постоянного населения.

Реальные денежные доходы - относительный показатель, характеризующий динамику денежных доходов населения по сравнению с изменением цен на товары и услуги и исчисленный путем деления индекса номинального размера (т.е. фактически сложившегося в отчетном периоде) денежных доходов населения на индекс потребительских цен за соответствующий временной период.

Денежные расходы населения включают расходы на покупку товаров и оплату услуг; платежи за товары (работы, услуги) зарубежным поставщикам за безналичный и наличный расчет; расходы на оплату обязательных платежей и разнообразных взносов; прочие расходы населения.

К сбережениям населения относятся: прирост (уменьшение) сбережений на рублевых и валютных счетах в банках Российской Федерации и за рубежом; прирост (уменьшение) средств в форме кредитов и займов от иностранных контрагентов); прирост (уменьшение) сбережений в ценных бумагах (включая векселя и долговые ценные бумаги); расходы на покупку недвижимости (включая сальдо операций с инструментами участия в капитале и недвижимостью за рубежом); прирост (уменьшение) наличных денег на руках у населения в рублях и иностранной валюте в рублевом эквиваленте; прирост (уменьшение) средств на счетах индивидуальных предпринимателей; расходы на покупку населением и крестьянскими (фермерскими) хозяйствами скота и птицы; прирост (уменьшение) прочих сбережений. Общий объем сбережений населения корректируется на величину финансовых обязательств (кредиты, ссуды) и на величину реализации финансовых активов (средств от продажи и погашения

инвестиционных паев, от реализации долей участия в уставном капитале организаций и др.).

Среднемесячная номинальная заработная плата исчисляется делением фонда начисленной заработной платы работников на среднесписочную численность работников и на количество месяцев в периоде.

Данные о среднемесячной номинальной начисленной заработной плате формируются по фактическим видам деятельности, осуществляемым организациями независимо от их основного вида деятельности.

В фонд заработной платы включаются начисленные работникам суммы оплаты труда в денежной и неденежной формах (с учетом налога на доходы физических лиц и других удержаний в соответствии с законодательством Российской Федерации) за отработанное и неотработанное время, компенсационные выплаты, связанные с режимом работы и условиями труда, доплаты и надбавки, премии, единовременные поощрительные выплаты, а также оплата питания и проживания, имеющая систематический характер.

Реальная заработная плата характеризует объем товаров и услуг, которые можно приобрести на заработную плату в текущем периоде, исходя из цен базисного периода. Индекс реальной заработной платы исчисляется путем деления индекса номинальной заработной платы на индекс потребительских цен за один и тот же временной период.

Просроченной задолженностью по заработной плате считаются фактически начисленные работникам суммы заработной платы, но не выплаченные в срок, установленный коллективным договором или договором на расчетно-кассовое обслуживание, заключенным с банком. Число дней задержки считается, начиная со следующего дня после истечения этого срока.

Сведения **о просроченной задолженности по заработной плате** представляются юридическими лицами, их обособленными подразделениями при наличии просроченной задолженности по заработной плате работникам (кроме субъектов малого предпринимательства), осуществляющие основную деятельность: растениеводство и животноводство, охота и предоставление соответствующих услуг в этих областях; лесозаготовки; рыболовство и рыбоводство; добыча полезных ископаемых; обрабатывающие производства; обеспечение электрической энергией, газом и паром; кондиционирование воздуха; **водоснабжение; водоотведение, организация сбора и утилизации отходов, деятельность по ликвидации загрязнений;** строительство; деятельность сухопутного и трубопроводного транспорта; деятельность водного транспорта; деятельность воздушного и космического транспорта; складское хозяйство и вспомогательная транспортная деятельность; производство кинофильмов, видеофильмов и телевизионных программ; деятельность в области телевизионного и радиовещания; управление недвижимым имуществом за вознаграждение или на договорной основе; научные исследования и разработки; образование; деятельность в области здравоохранения и социальных услуг; деятельность творческая, деятельность в области искусства и организации развлечений; деятельность библиотек, архивов, музеев и прочих объектов культуры; деятельность в области отдыха и развлечений.

Информация **о пенсиях** публикуется в докладах **№ 2, 5, 8, 11.**

Средний размер назначенных месячных пенсий определяется делением общей суммы назначенных месячных пенсий на численность пенсионеров (по данным Пенсионного фонда Российской Федерации).

Реальный размер назначенных месячных пенсий рассчитывается путем корректировки среднего размера назначенных месячных пенсий на индекс потребительских цен за соответствующий временной период.

Показатели рассчитаны на основе Методики расчетов основных показателей пенсионного обеспечения, утвержденной приказом Росстата от 23 июня 2009 г. № 118.

Информация **о социальной защите населения** публикуется в докладах **№ 2, 4, 7, 10.**

Субсидии на оплату жилого помещения и коммунальных услуг являются адресным видом социальной помощи и предоставляются гражданам органами государственной власти субъектов Российской Федерации и органами местного самоуправления в случае, если их расходы на оплату жилого помещения и коммунальных услуг, рассчитанные исходя из размера регионального стандарта нормативной площади жилого помещения, используемой

для расчета субсидий, и размера регионального стандарта стоимости жилищно-коммунальных услуг, превышают величину, соответствующую максимально допустимой доле расходов граждан на оплату жилого помещения и коммунальных услуг в совокупном доходе семьи.

Прожиточный минимум – минимальная необходимая для обеспечения жизнедеятельности сумма доходов гражданина в соответствии с Федеральным законом от 24 октября 1997 г. № 134-ФЗ «О прожиточном минимуме в Российской Федерации» (в редакции Федерального закона от 29 декабря 2020 г. № 473-ФЗ «О внесении изменений в отдельные законодательные акты Российской Федерации»).

Величина прожиточного минимума на душу населения в субъекте Российской Федерации на очередной год устанавливается субъектом Российской Федерации с учетом коэффициента региональной дифференциации, который рассчитывается как соотношение величины прожиточного минимума на душу населения в целом по Российской Федерации и величины прожиточного минимума на душу населения в соответствующем субъекте Российской Федерации.

На 2021 г. величина прожиточного минимума на душу населения и по основным социально-демографическим группам населения в субъекте Российской Федерации устанавливается субъектом Российской Федерации в размере не ниже величины прожиточного минимума на душу населения и по основным социально-демографическим группам населения в субъекте Российской Федерации за второй квартал 2020 г.

На 2021-2025 гг. устанавливается переходный период поэтапного доведения величин прожиточного минимума на душу населения в субъектах Российской Федерации, установленных на 2021 г., до величин прожиточного минимума на душу населения в субъектах Российской Федерации, рассчитанных с учетом коэффициентов региональной дифференциации.

Занятость и безработица

Информация о численности рабочей силы, занятых и общей численности безработных (применительно к стандартам Международной Организации Труда – МОТ) подготавливается по материалам выборочных обследований рабочей силы, которые проводятся Красноярскстатом с ежемесячной периодичностью (по состоянию на вторую неделю). В целях повышения репрезентативности данных о рабочей силе показатели занятости и безработицы по Республике Тыва формируются в среднем за три последних месяца.

С 1 января 2017 г. единицами наблюдения выборочного обследования рабочей силы являются лица в возрасте от 15 лет и старше.

Рабочая сила – лица в возрасте от 15 лет и старше, которые в рассматриваемый период (обследуемую неделю) считаются занятыми или безработными.

Занятые – лица в возрасте от 15 лет и старше, которые в обследуемую неделю выполняли любую деятельность (хотя бы один час в неделю), связанную с производством товаров или оказанием услуг за плату или прибыль. В численность занятых включаются также лица, временно отсутствовавшие на рабочем месте в течение короткого промежутка времени сохранившие связь с рабочим местом во время отсутствия.

К **безработным** (применительно к стандартам МОТ) относятся лица в возрасте 15 лет старше, которые в рассматриваемый период удовлетворяли одновременно следующим критериям:

- не имели работы (доходного занятия);
- занимались поиском работы в течение последних четырех недель, используя при этом любые способы;
- были готовы приступить к работе в течение обследуемой недели.

Обучающиеся в образовательных организациях, пенсионеры и инвалиды учитываются в качестве безработных, если они не имели работы, занимались поиском работы и были готовы приступить к ней.

Уровень безработицы – отношение численности безработных к численности рабочей силы в рассматриваемом периоде, в процентах.

Безработные, зарегистрированные в органах службы занятости населения – трудоспособные граждане, не имеющие работы и заработка (трудового дохода), проживающие на территории края, зарегистрированные в органах службы занятости по месту жительства в целях поиска подходящей работы, ищущие работу и готовые приступить к ней. Информация о численности безработных, получивших официальный статус в органах службы занятости населения, представлена по данным министерства труда и социальной политики Республики Тыва.

Уровень зарегистрированной безработицы – отношение численности безработных, зарегистрированных в органах службы занятости населения, к численности рабочей силы в возрасте 15-72 лет в среднем за предыдущий год, в процентах.

Число замещенных рабочих мест в организациях определяется как суммарное количество среднесписочной численности работников, средней численности внешних совместителей и средней численности работников, выполнявших работы по договорам гражданско-правового характера. Число замещенных рабочих мест определяется без учета внутреннего совместительства.

Данные о числе замещенных рабочих мест формируются по фактическим видам деятельности, осуществляемым организациями независимо от их основного вида деятельности.

Нагрузка незанятого населения на 100 заявленных вакансий рассчитывается как отношение численности лиц, незанятых трудовой деятельностью, состоящих на учете в органах службы занятости населения, к 100 вакансиям, сообщенным работодателями в эти органы.

Заявленная организациями потребность в работниках – число вакансий (требуемых работников), сообщенных организациями в органы службы занятости населения.

Информация о приеме и увольнении работников, и неполной занятости публикуется в докладах № 1, 4, 7, 10.

В **численность принятых работников** включаются лица, зачисленные в отчетном периоде в организацию приказом (распоряжением) о приеме на работу, переведенные на работу из другой организации.

В **численность работников, принятых на дополнительно введенные (созданные) рабочие места**, включаются работники, принятые в отчетном периоде на вновь образованные рабочие места в результате расширения, реорганизации производства, увеличения сменности работы и т.п.

В **численность выбывших работников** включаются все работники, оставившие работу в организации независимо от оснований (расторжение трудового договора по инициативе работника, инициативе работодателя, истечение срока трудового договора, по соглашению сторон, призыв или поступление на военную службу и др.), уход или перевод которых оформлен приказом (распоряжением).

В **численность работников, работавших неполное рабочее время по инициативе работодателя**, включаются работники списочного состава, работавшие в отчетном периоде неполное рабочее время по инициативе работодателя в соответствии со статьей 74 Трудового кодекса Российской Федерации.

В **численность работников, работавших неполное рабочее время по соглашению между работником и работодателем**, включаются работники (в целых единицах), работавшие в режиме неполного рабочего дня (недели), установленного как при приеме на работу, так и переведенные с согласия работника на неполное рабочее время.

В **численность работников, находившихся в простое по вине работодателя и по причинам, не зависящим от работодателя и работника**, включаются работники, находившиеся в простое полный рабочий день по причинам: не обеспечение работников оборудованием, инструментами, технической документацией, объемом работ, необходимыми для исполнения трудовых обязанностей, невыполнение договорных обязательств перед партнерами, приведшее к срыву графика поставки сырья или вывоза готовой продукции со склада, обстоятельства непредвиденного характера, например, аварии или перебои в подаче воды, тепла, электроэнергии, стихийные бедствия и т.п.

В **численность работников, которым были предоставлены отпуска без сохранения заработной платы по заявлению работника**, включаются работники, которым были

предоставлены по их письменному заявлению отпуска без сохранения заработной платы по семейным обстоятельствам или другим уважительным причинам, в случаях, предусмотренных законодательством Российской Федерации, а также неоплаченные отпуска по инициативе работодателя.

Правонарушения

Информация о **незаконном производстве и обороте этилового спирта и алкогольной продукции** (публикуется в докладах № 2, 4, 7, 10) формируется по данным квартальной формы федерального статистического наблюдения № 3-АЛК (прав) «Сведения о результатах проверок по выявлению незаконного производства и оборота этилового спирта и алкогольной продукции», утвержденной приказом Росстата от 6 сентября 2010 г. № 306.

Демография

Естественное движение населения – обобщенное название совокупности рождений и смертей, изменяющих численность населения так называемым естественным путем. К естественному движению населения относят также браки и разводы, хотя они не меняют численность населения непосредственно, но учитываются в том же порядке, что рождения и смерти.

Сведения о **рождениях, смертях, браках, разводах** получают на основании статистической разработки данных, содержащихся в актовых записях о рождении, смерти, заключении и расторжении брака, составляемых органами записи актов гражданского состояния (далее ЗАГС). В число родившихся включены только родившиеся живыми.

Предварительные (помесечные) данные разрабатываются по дате регистрации события в органах ЗАГС без учета окончательных медицинских свидетельств о смерти. Годовые данные разрабатываются по дате свершения события с учетом запоздалой регистрации и окончательных медицинских свидетельств о смерти.

Источником информации о **причинах смерти** являются записи в медицинских свидетельствах о смерти, составляемых врачом относительно заболевания, несчастного случая, убийства, самоубийства и другого внешнего воздействия, послужившего причиной смерти, а также записи актов о смерти.

С 1 января 2011 г. разработка записей актов о смерти по причинам производится применительно к Краткой номенклатуре причин смерти 2010, основанной на Международной статистической классификации болезней и проблем, связанных со здоровьем, X пересмотра (1989 г.).

В соответствии со статьей 13.1 Федерального закона «Об актах гражданского состояния» от 15 ноября 1997 г. № 143-ФЗ с 1 октября 2018 г. был введен в действие Единый государственный реестр записей актов гражданского состояния (ЕГР ЗАГС). Согласно статье 13.2 указанного Федерального закона Росстат с 1 октября 2018 г. получает сведения о государственной регистрации рождений, смертей, заключения и расторжения браков из данного реестра.

Коэффициенты естественного движения населения публикуются в докладах № 1, 3-12.

Общие коэффициенты рождаемости и смертности - отношение соответственно числа родившихся (живыми) и числа умерших к среднегодовой численности населения. Исчисляются на 1000 человек населения.

Коэффициент естественного прироста – разность общих коэффициентов рождаемости и смертности.

Общие коэффициенты брачности и разводимости – отношение числа зарегистрированных браков и разводов к среднегодовой численности населения. Исчисляются на 1000 человек населения.

Коэффициенты смертности по причинам смерти – отношение числа умерших от указанных причин смерти к среднегодовой численности населения. Исчисляются на 100000 человек населения.

Коэффициент младенческой смертности исчисляется как сумма двух составляющих, первая из которых – отношение числа умерших в возрасте до одного года из поколения

родившихся в том году, для которого вычисляется коэффициент, к общему числу родившихся в том же году; а вторая – отношение числа умерших в возрасте до одного года из поколения родившихся в предыдущем году, к общему числу родившихся в предыдущем году. Исчисляется на 1000 родившихся живыми.

Все коэффициенты приведены в пересчете на год.

Миграция (публикуется в докладах № 2-12).

Данные о **миграции** получены в результате разработки поступающих от территориальных органов Министерства внутренних дел Российской Федерации форм федерального статистического наблюдения, которые составляются при регистрации и снятии с регистрационного учета населения по месту жительства и при регистрации по месту пребывания на срок 9 месяцев и более. Формирование числа выбывших осуществляется автоматически в процессе электронной обработки данных о миграции населения при перемещениях в пределах Российской Федерации, а также по истечении срока пребывания у мигрантов независимо от места прежнего жительства.